

Z 2014 - 98

. ÚEZ: 89/2014

Poistná zmluva č. 411 017 873

Poistenie majetku právnických a podnikajúcich fyzických osôb

Poistník:

Mestská časť Bratislava - Nové Mesto

Junácka 1, 832 91 Bratislava

IČO: 00 603 317

Poist'ovateľ:

Allianz – Slovenská poisťovňa, a. s.

Dostojevského rad 4, SK- 815 74 Bratislava 1

IČO: 00 151 700, IČ DPH: SK2020374862

Okr. súd Bratislava I, Obch. reg. Oddiel: Sa, vložka č.: 196/B.

Poistná zmluva č. 411 017 873

Poistník /
Poistený : **Mestská časť Bratislava - Nové Mesto**
Junácka 1, 832 91 Bratislava
IČO: 00 603 317

Poist'ovateľ:
Allianz – Slovenská poisťovňa, a. s.
Dostojevského rad 4, SK - 815 74 Bratislava 1
IČO: 00 151 700
IČ DPH: SK2020374862
Okr. súd Bratislava I, Obch. reg. oddiel: Sa, vložka č.: 196/B.

uzatvárajú v zmysle všeobecných záväzných predpisov túto poistnú zmluvu

Poistenie majetku právnických a podnikajúcich fyzických osôb

Poistné podmienky: Toto poistenie sa riadi Všeobecnými poistnými podmienkami poistenia majetku právnických a podnikajúcich fyzických osôb (ďalej len „VPP-M“), ktoré sú účinné od 01.10.2010, ktoré tvoria neoddeliteľnú súčasť tejto poistnej zmluvy.

Poistné obdobie:	Začiatok poistenia: 01.02.2014 00:00 hod.	Koniec poistenia: Poistenie sa dojednáva na dobu neurčitú.	Poistné obdobie: 1 ROK
-------------------------	--	--	----------------------------------

Poistenie dojednané na dobu neurčitú sa predlžuje o ďalší rok, ak nie je vypovedané najneskôr 6 týždňov pred jeho uplynutím.

Miesto poistenia: v zmysle zoznamu poisteného nehnuteľného majetku

Predmet poistenia, poistná suma, poistná hodnota:	Predmet poistenia	Poistná suma v EUR	Poistná hodnota
a) <i>súbor nehnuteľného majetku</i> - budovy a stavby (špecifikácia podľa zoznamu v rámci prílohy) vrátane prestrešenia a oplotenia		14 266 415,00	nová
b) <i>náklady na vypratanie miesta poistenia po poistnej udalosti</i>		33 300,00	PS*
c) <i>pevne osadené zasklenia stav. súčasti poisteného nehnuteľ. majetku</i>		15 000,00	PS*

Pre predmety poistenia a), tejto poistnej zmluvy sa poistenie dojednáva v rozsahu VPP-M čl. 14. ods. 1 - na Novú hodnotu.

Pre predmety poistenia b), c), tejto poistnej zmluvy sa poistenie dojednáva v rozsahu VPP-M čl. 14. ods. 4 - na Prvé riziko.

* PS – poistná suma

Rozsah poistenia Poistenie sa dojednáva v rozsahu VPP-M a nasledujúcich dojednaní.

a poistené riziká: Pre predmet poistenia a), tejto poistnej zmluvy je poistenie dojednané v rozsahu VPP-M:

- čl. 3 – ods. 1. - požiar, úder blesku, výbuch, pád lietadla (čl. 3 ďalej len „FLEXA“);
- čl. 4 – ods. 1. - víchrica a krupobitie;
- čl. 5 – ods. 1. - povodeň, záplava, zemetrasenie, výbuch sopky, zosuv pôdy, lavína a ľarcha snehu;
- čl. 6 – ods. 1. - voda z vodovodného zariadenia, kvapalina alebo para z vykurovacieho systému, voda zo sprinklerových zariadení;
- čl. 8 – ods. 1. - náraz cestného alebo koľajového vozidla, dym, rázová vlna pri prelete nadzvukových lietadiel, pád stromov, stožiarov alebo iných predmetov na poistenú vec;

(čl. 4. 5. 6 a 8 ďalej len „EC“)

Pre predmet poistenia b), tejto poistnej zmluvy je poistenie dojednané v rozsahu VPP-M:

- čl. 10 – ods. 3. písm. - g) náklady na vypratanie miesta poistenia po poistnej udalosti;
- h) náklady na demontáž / remontáž nepoškodených poistených vecí alebo na stav. úpravy vykonané v súvislosti so znovuzriadením alebo opravou vecí poškodených, zničených alebo stratených pri poistnej udalosti.

Pre predmet poistenia **a) - stavebné súčasti** tejto zmluvy je poistenie dojednané v rozsahu VPP-M:

- čl. 7 – ods. 1. písm. - a) krádežou vlámaním;
b) lúpežou spáchanou vo vnútri budovy v mieste poistenia;
d) vandalizmom po uskutočnenom vlámaní.

a

čl. 10 – ods. 5. písm. - d) náklady na odstránenie škôd na stavebných súčiastiach nehnuteľnosti poškodených, zničených alebo stratených pri poistnej udalosti v dôsledku krádeže vlámaním, lúpeže, alebo vandalským činom po uskutočnenom vlámaní.

Podmienky zabezpečenia pre stavebné súčasti: - zabezpečené svojou polohou.

Pre predmet poistenia **c)**, tejto poistnej zmluvy je poistenie dojednané v rozsahu VPP-M:

čl. 9 – ods. 1. a 2. - poškodenie rozbitím.

**Limity
poistného
plnenia:**

Pre poistné riziko povodne a záplavy

sa dojednáva poistenie s ročným limitom poistného plnenia pre jednu a všetky poistné udalosti na jedno poistné obdobie 2 500 000,00 EUR.

Pre poistné riziko víchrice a krupobitia

sa dojednáva poistenie s ročným limitom poistného plnenia pre jednu a všetky poistné udalosti na jedno poistné obdobie 3 300 000,00 EUR.

Pre poistné riziko zemetrasenia, zosuvu pôdy, výbuchu sopky, tiaže snehu

sa dojednáva poistenie s ročným limitom poistného plnenia pre jednu a všetky poistné udalosti na jedno poistné obdobie 7 500 000,00 EUR.

Spoluúčast':

Pre každú poistnú udalosť počas poistného obdobia sa poistenie dojednáva so spoluúčast'ou poisteného vo výške:

- 500,00 EUR pre poist. riziká okrem rizík vody z vodovod. zar., rozbitia skla, krádeže, lúpeže a vandalizmu;
- 150,00 EUR pre poist. riziká vody z vodovod. zariadení, krádeže, lúpeže a vandalizmu;
- 50,00 EUR pre poist. riziko rozbitia skla.

**Bežné
poistné:**

5 426,12 EUR

**Zmluvné
dojednania:**

Pre poistné riziká FLEXA

sa dojednáva, že poisťovateľ poskytne poistné plnenie v rozsahu VPP-M do výšky dojednanej poistnej sumy (resp. limitu plnenia), ak budú v čase vzniku škody poistníkom/poisteným dodržané bezpečnostné predpisy vyplývajúce zo zákona o požiarnej ochrane, technických predpisov a súvisiacich noriem Slovenskej republiky. V prípade nedodržania týchto všeobecne záväzných predpisov má poisťovateľ právo poistné plnenie primerane znížiť.

**Osobitné
dojednania:**

Odchylné od čl. 15, ods. 3 VPP-M sa dojednáva, že sa nebude účtovať 5%-ná prirážka za štvrťročné platenie poistného.

**Splatnosť
poistného:**

Bežné poistné je splatné v štvrťročných splátkach v termínoch do 01.02., 01.05., 01.08. a 01.11. príslušného poistného obdobia na naše bankové spojenie:

Tatra banka, a.s.

Číslo účtu: SK17 1100 0000 0026 2600 6702 BIC: TATRSKBX

Konštantný symbol: 3558,

Variabilný symbol: 411 017 873

Pri nezaplatení jednej splátky je poisťovateľ oprávnený žiadať zaplatenie poistného za celé poistné obdobie vrátane úroku z omeškania za každý deň.

**Záverečné
ustanovenia:**

1. Poistnú zmluvu možno meniť a dopĺňať len číslovanými písomnými dodatkami podpísanými oprávnenými zástupcami oboch zmluvných strán.
2. Formy ukončenia poistenia oboma zmluvnými stranami upravujú VPP-M.
3. Poistník vyhlasuje a svojím podpisom potvrdzuje, že všetky údaje uvedené v poistnej zmluve sú úplné a pravdivé a nezamlčal žiadnu skutočnosť týkajúcu sa dojednávaného poistenia.
4. Poistník uzatvára poistnú zmluvu vo vlastnom mene.
5. Pokiaľ sa jednotlivé ustanovenie tejto poistnej zmluvy stane neúčinným, nie je týmto dotknutá účinnosť ostatných ustanovení.

6. Zmluvné strany sa oboznámili s obsahom tejto poisťnej zmluvy, porozumeli mu a na znak súhlasu ju slobodne podpísali.
7. Táto poisťná zmluva sa uzatvára v súlade s podmienkami ustanovenými v zákone č. 297/2008 Z. z. o Ochrane pred legalizáciou príjmov z trestnej činnosti a ochrane pre financovaním terorizmu. V zmysle zákona č. 297/2008 Z.z. sa dojednáva, že poistník je povinný uhradiť prvú splátku poistného prostredníctvom účtu, ktorý má klient otvorený v úverovej inštitúcii, v opačnom prípade poisťovateľ v zmysle zákona č. 297/2008 Z.z. vykoná vo vzťahu ku klientovi základnú starostlivosť.
8. Táto poisťná zmluva je vypracovaná v dvoch vyhotoveniach, pričom každá zo zmluvných strán obdrží jedno vyhotovenie.
9. Poistník prehlasuje a svojim podpisom potvrdzuje, že bol oboznámený s informáciou o podmienkach uzavretia poisťnej zmluvy v súlade s Opatrením Národnej banky Slovenska č. 4/2010 z 9. marca 2010 v zmysle čl. 37 ods. 3 zákona č. 8/2008 Z.z. Uvedená informácia je k dispozícii na internetovej stránke poisťovateľa, na adrese: www.allianzsp.sk/pp_majetok_informacia
10. Poisťovateľ na základe tejto poisťnej zmluvy neposkytne poistnú ochranu (poistné krytie) pre podnikateľské ani žiadne iné aktivity, vrátane poistnej ochrany (poistného krytia) pre majetok, zodpovednosť za škodu ani osoby, pokiaľ by
 - (i) takouto poistnou ochranou (poistným krytím) a/alebo
 - (ii) takýmito podnikateľskými alebo inými aktivitamidošlo k porušeniu akejkoľvek uplatniteľnej ekonomickej alebo obchodnej sankcie, vyplývajúcej z práva alebo predpisov Organizácie spojených národov a/alebo Európskej únie/Európskeho hospodárskeho priestoru a/alebo by došlo k porušeniu akejkoľvek inej príslušnej ekonomickej alebo obchodnej sankcie vyplývajúcej zo všeobecne záväzného právneho predpisu Slovenskej republiky.

Poisťovateľ na základe tejto poisťnej zmluvy neposkytne žiadne poistné plnenie pokiaľ by takýmto poistným plnením došlo k porušeniu akejkoľvek uplatniteľnej ekonomickej alebo obchodnej sankcie, vyplývajúcej z práva alebo predpisov Organizácie spojených národov a/alebo Európskej únie/Európskeho hospodárskeho priestoru a/alebo by došlo k porušeniu akejkoľvek inej príslušnej ekonomickej alebo obchodnej sankcie vyplývajúcej zo všeobecne záväzného právneho predpisu Slovenskej republiky

Prílohy:

- Vyúčtovanie poistného;
- Všeobecné poistné podmienky poistenia majetku právnických a podnikajúcich fyzických osôb (VPP-M) s dňom účinnosti 01.10.2010;
- Zoznam poisteného nehnuteľného majetku;

ktoré tvoria neoddeliteľnú súčasť tejto poisťnej zmluvy.

Vyhlásenie

poistníka: Poistník dáva poisťovateľovi výslovný písomný súhlas so spracúvaním svojich osobných údajov v informačnom systéme poisťovateľa v súvislosti s dojednaným poistením, so sprístupnením týchto údajov tretím osobám a ich spracúvaním tretími osobami v súvislosti so správou poistenia, likvidáciou poistných udalostí a zaistením. Súhlas sa udeľuje na dobu do vysporiadania všetkých záväzkov vyplývajúcich z poisťnej zmluvy. Poistník sa zaväzuje písomne oznámiť poisťovateľovi všetky zmeny týkajúce sa údajov uvedených v poisťnej zmluve.

V Bratislave, dňa 22.01.2014

Mgr. Rudolf Kusý, v. r.

podpis a pečiatka poistníka

Ing. Dušan Krkoška, v. r.

Ing. Dušan Krkoška
underwriter senior

Andrej Bruteni, v. r.

podpis a pečiatka poisťovateľa

Andrej Brutenič
underwriter senior

Vyúčtovanie k poisťnej zmluve č. 411 017 873

Poistník: **Mestská časť Bratislava - Nové Mesto**
Junácka 1, 832 91 Bratislava
IČO: 00 603 317

Poistné obdobie: 01.02. - 31.01 príslušného roka

Predmet poistenia	Rozsah krytia	Poistná suma (EUR)	Sadzba (‰)	Poistné (EUR)
<i>nehnutel'ný majetok</i>	FLEXA + EC	14 266 415,00	0,3500	4993,25
<i>náklady po PU</i>		33 300,00	1,7000	56,61
<i>stav. súčasti</i>	krádež / lúpež / vandal	14 266 415,00	0,0085	121,26
<i>sklo</i>	rozbitie	10 000,00	25,500	255,00
Bežné poistné spolu				5 426,12

Bežné poistné:	5 426,12 EUR
Štvrťročná splátka poistného:	1 356,53 EUR

Bežné poistné je splatné v štvrťročných splátkach v termínoch do 01.02., 01.05., 01.08. a 01.11. na nižšie uvedené bankové spojenie:

Allianz – Slovenská poisťovňa, a. s., Dostojevského rad 4, 815 74 Bratislava 1
Tatra banka, a.s.
Číslo účtu: **SK17 1100 0000 0026 2600 6702 BIC: TATRSKBX**
Konštantný symbol: **3558**
Variabilný symbol: **411 017 873**

V Bratislave, dňa 22.01.2014

podpis a pečiatka poisťovateľa

Zoznam poisteného nehnuteľného majetku

	predmet poistenia		rok výstavby	poistná suma	poistné
1.4.17.	Základná škola s materskou školou, Sibírska 39	budova ZŠ	1960	3 884 787 €	1 392.70 €
		budova (telocvičňa)		581 805 €	208.58 €
		budova jedáleň		422 094 €	151.32 €
		budova (v prenájme)		395 855 €	141.91 €
		spojovacia chodba		199 258 €	71.43 €
	MŠ Legerského 18	budova (v tvare H)	1961	1 128 626 €	404.61 €
	MŠ Šuňavcova 13	budova (v tvare H)	1960	1 116 476 €	400.26 €
	MŠ Pionierska 12/a	budova (v tvare H)	rekonštrukcia 2013	879 172 €	315.18 €
poistenie skla:					127.50 €
náklady po PU:					28.305 €
poistné spolu:					3 241,80 €
1.4.19.	Základná škola, Kalinčiakova 12	budova A (v tvare H)	19.5.1905	4 319 810 €	1 548.65 €
		budova B (telocvičňa, jedáleň)	23.5.1905	1 338 532 €	479.86 €
poistenie skla:					127.50 €
náklady po PU:					28.305 €
poistné spolu:					2 184,32 €

VŠEOBECNÉ POISTNÉ PODMIENKY

Poistenie majetku právnických a podnikajúcich fyzických osôb

Článok 1 Úvodné ustanovenia

1. Pre poistenie majetku právnických a podnikajúcich fyzických osôb platia všeobecne záväzné právne predpisy, tieto všeobecné poistné podmienky (ďalej len „VPP-M“) a zmluvné dojednania, ktoré sú neoddeliteľnou súčasťou poistnej zmluvy.
2. VPP-M sa vzťahujú na zmluvné poistenie majetku (ďalej len „poistenie“) právnických alebo podnikajúcich fyzických osôb vykonávajúcich činnosť v súlade s príslušnými všeobecne záväznými právnymi predpismi.
3. Pre účely tohto poistenia je poisťovateľom Allianz - Slovenská poisťovňa, a.s. Poistníkom je osoba, ktorá s poisťovateľom uzavrela poistnú zmluvu. Poisteným je v poistnej zmluve uvedená podnikajúca fyzická alebo právnická osoba, na ktorej majetok sa toto poistenie vzťahuje.

Článok 2 Poistné riziká

1. Poistenie je možné dojednať pre jednotlivé riziká, resp. ich skupiny uvedené v článkoch 3 – 9 VPP-M. Poistenie sa vždy vzťahuje len na jednotlivé riziká, prípadne skupiny rizík, ktorých poistenie je v poistnej zmluve dojednané.
2. Poistenie sa vzťahuje na predmet poistenia tiež vtedy, ak bol poškodený, zničený alebo stratený v príčinnej súvislosti s poistnou udalosťou, ktorá bola spôsobená rizikom dojednaným v poistnej zmluve.

Článok 3 Riziko škôd spôsobených požiarom, úderom blesku, výbuchom alebo pádom lietadla

1. Poistenému vznikne právo na poistné plnenie, ak škoda na poistenej veci bola spôsobená:
 - a) požiarom,
 - b) úderom blesku,
 - c) výbuchom,
 - d) pádom lietadla.
2. Podľa VPP-M sa považuje:
 - a) za **požiar** oheň, ktorý sa vlastnou silou nekontrolovateľne rozšíril mimo určeného ohniska,
 - b) za **úder blesku** bezprostredné pôsobenie energie blesku alebo teploty jeho výboja na poistenú vec so zanechaním stôp na poistenej veci alebo jeho účinky a následky sú jednoznačne identifikovateľné technickými prostriedkami,
 - c) za **výbuch** náhly ničivý prejav tlakovej sily spočívajúci v rozpinavosti plynov alebo pár (explozia),
 - d) za **pád lietadla** náraz alebo zrútenie lietadla s posádkou, jeho častí alebo jeho nákladu.
3. Poistenie sa nevzťahuje na škody spôsobené:
 - a) skratom, ak sa plameň, ktorý vznikol stratou, ďalej nerozšíril,
 - b) tlením,
 - c) vystavením veci účinkom ohňa a teploty,
 - d) prepätím alebo indukciou na elektrických alebo elektronických zariadeniach,
 - e) cieľenou explóziou pri ťahacích prácach a podobných prácach,
 - f) explóziou v spalovacom priestore spalovacích motorov alebo v iných zariadeniach, v ktorých sa energia výbuchu cieľavedome využíva,
 - g) podtlakom (implóziou).

Článok 4 Riziko škôd spôsobených víchricou alebo krupobitím

1. Poistenému vznikne právo na poistné plnenie, ak škoda na poistenej veci bola spôsobená:
 - a) víchricou,
 - b) krupobitím.
2. Podľa VPP-M sa považuje:
 - a) za **víchricu** prúdenie vzduchu dosahujúce v mieste poistenia rýchlosť minimálne 75 km za hodinu. Ak nemôže byť rýchlosť prúdenia vzduchu zistená, poskytne poisťovateľ poistné plnenie za škodu spôsobenú víchricou, ak poistený preukáže, že pohyb vzduchu v bezprostrednom okolí miesta poistenia spôsobil škody na stavbách alebo na veciach rovnako odolných, ktoré boli v čase bezprostredne pred poistnou udalosťou v bezchybnom stave; za škodu spôsobenú víchricou sa považuje aj vrhnutie predmetu na poistenú vec bezprostredne zapríčinené pôsobením víchricy,
 - b) za **kрупobitie** jav, pri ktorom kusky ľadu vytvorené v atmosfére dopadajú na poistenú vec.
3. Poistenie sa nevzťahuje na škody spôsobené vniknutím atmosférických zrážok alebo nečistôt do budovy, ak k nemu neprišlo vplyvom poškodenia stavebných súčastí následkom víchricy alebo krupobitia.

Článok 5 Riziko škôd spôsobených živelnou udalosťou

- Poistenému vznikne právo na poistné plnenie, ak škoda na poistenej veci bola spôsobená:
- a) povodňou, zaplavou,
 - b) zemetrasením,
 - c) výbuchom sopky,
 - d) zosuvom pôdy,
 - e) lavínou alebo tarchou snehu.

2. Podľa VPP-M sa považuje:
 - a) za **povodeň** zaplavenie miesta poistenia vodou, ktorá sa prirodzeným spôsobom vyliala z brehov povrchového vodstva alebo tieto brehy pretrhla. U ohradzovaného vodného toku sa za breh vodného toku považuje teleso hrádze,
 - b) za **záplavu** vytvorenie súvislej vodnej plochy, ktorá určitú dobu stojí alebo prúdi v mieste poistenia a ktoré bolo spôsobené prírodnými vplyvmi.

- 2.1 Poistenie sa nevzťahuje na škody spôsobené:
 - a) povodňou, ktorá nebola spôsobená aspoň 10-ročným prietokom vody,
 - b) vodou z vodovodného zariadenia,
 - c) spätným vystúpením odpadovej vody z verejného kanalizačného potrubia, okrem prípadov, kedy bolo toto vystúpenie spôsobené povodňou alebo záplavou,
 - d) zaplavením územia, ktoré bolo spôsobené regulovaným vypúšťaním vôd z vodných tokov alebo vodných nádrží,
 - e) vodou zo žlabov alebo zvodov odvádzajúcich atmosférické zrážky,
 - f) zvýšením hladiny podzemnej vody, ktoré nebolo spôsobené povodňou alebo záplavou,
 - g) vniknutím atmosférických zrážok alebo nečistôt do budovy, ak k nemu došlo inak než vplyvom poškodenia stavebných súčastí povodňou alebo záplavou.
- 2.2 Poistený je povinný zabezpečiť:
 - a) plnú prietočnosť odvádzacieho potrubia kanalizácie,
 - b) inštaláciu uzáverov zabráňujúcich spätnému vystúpeniu vody z kanalizácie,
 - c) v priestoroch budovy, ktoré ležia na úrovni alebo pod úrovňou prízemného podlažia, uloženie zásob a vecí charakteru zásob minimálne 12 cm nad úrovňou podlahy.
3. Podľa VPP-M sa za **zemetrasenie** považujú otrasy zemského povrchu vyvolané geofyzikálnymi procesmi vo vnútri Zeme. Poistenie sa vzťahuje na škody spôsobené zemetrasením, ktorého účinky dosiahnu v mieste poistenia minimálne 6. stupeň makroseizmickej stupnice zemetrasenia EMS 98 (Európska makroseizmickej stupnica).
4. Podľa VPP-M sa za **výbuch sopky** považuje uvoľnenie tlaku počas vytvorenia otvoru v zemskéj kôre, ktoré je sprevádzané výtokom lávy alebo vyvrhnutím popola, iných materiálov alebo plynov.
5. Podľa VPP-M sa za **zosuv pôdy** považuje prírodnými vplyvmi zapríčinené náhle zosunutie alebo zrútenie pôdy, zeminy alebo skál. Poistenie sa nevzťahuje na škody spôsobené:
 - a) zosúvaním alebo zrútením pôdy, zeminy alebo skál zapríčineným akoukoľvek ľudskou činnosťou,
 - b) sadaním pôdy,
 - c) zosuvom pôdy, ktorý sa s ohľadom na situáciu v mieste poistenia dá predpokladať - t.j. jeho výskyt bol častejší ako jedenkrát za desať rokov pred dátumom vzniku poistnej udalosti.
6. Podľa VPP-M sa považuje:
 - a) za **lavínu** zosuv snehovej alebo ľadovej vrstvy z prírodných svahov,
 - b) za **tarchu snehu** poškodenie alebo zničenie poistenej veci nadmernou tarchou snehu, námrazy alebo ľadovej vrstvy. Za nadmernú tarchu snehu, námrazy alebo ľadovej vrstvy sa považuje zataženie stavebnej konštrukcie presahujúce normou stanovené hodnoty.

Článok 6 Riziko škôd spôsobených vodou z vodovodného zariadenia

1. Poistenému vznikne právo na poistné plnenie, ak škoda na poistenej veci bola spôsobená vodou, kvapalinou alebo parou unikajúcou z/zo:
 - a) privádzacieho alebo odvádzacieho potrubia vodovodného alebo kanalizačného systému vrátane armatúr alebo iného s ním prepojeného zariadenia,
 - b) vykurovacieho, klimatizačného alebo solárneho systému, vrátane armatúr alebo iného s ním prepojeného zariadenia,
 - c) sprinklerových alebo iných automatických zariadení požiarnej ochrany,
 - d) zvodov odvádzajúcich atmosférické zrážky vrátane armatúr alebo iného s ním prepojeného zariadenia, ktoré sa nachádzajú vo vnútri budovy,
 - e) akvária s objemom min. 50 litrov.
2. Ak predmetom poistenia je budova, poistenie sa vzťahuje aj na prasknutím poškodené alebo zničené, k budove patriace:
 - a) privádzacie alebo odpadové potrubia vodovodného alebo kanalizačného systému vrátane armatúr alebo iného s ním prepojeného zariadenia,
 - b) vykurovacie, klimatizačné alebo solárne systémy vrátane armatúr alebo iného s ním prepojeného zariadenia,
 - c) sprinklerové alebo iné automatické zariadenia požiarnej ochrany,
 - d) zvodov odvádzajúce atmosférické zrážky vrátane armatúr alebo iného s ním prepojeného zariadenia, ktoré sa nachádzajú vo vnútri budovy.
3. Poistenie sa nevzťahuje na škody spôsobené:
 - a) spätným vystúpením odpadovej vody z verejného kanalizačného potrubia,
 - b) pri vykonávaní tlakových skúšok, opravy alebo údržby zariadení uvedených v ods. 1,
 - c) sadaním pôdy, ak bolo spôsobené inak než vodou unikajúcou zo zariadení uvedených v ods. 1,
 - d) vzniknutými nákladmi za uniknutú vodu alebo médium,
 - e) na zariadeniach uvedených v ods. 1 následkom ich mechanického poškodenia alebo prirodzeného opotrebenia; za mechanické poškodenie sa považuje prevrátenie, prerazenie a pod. poškodenie spôsobené ľudskou činnosťou a za prirodzené opotrebenie korózia, erózia, vplyv hrdze, plesní, húb, hniloby a pod.
 - f) vodou unikajúcou zo strešných žlabov a voľne vedúcich vonkajších zvodov,
 - g) kondenzovanou vodou alebo médium, bez poškodenia zariadení uvedených v ods. 1.
4. Poistený je povinný:
 - a) udržiavať zariadenia uvedené v ods. 1 a 2 tohto článku v prevádzkyschopnom stave a zabezpečiť ich pravidelnú kontrolu,

- b) zabezpečiť v priestoroch budovy, ktoré ležia na úrovni alebo pod úrovňou prízemného podlažia, uloženie zásob a vecí charakteru zásob minimálne 12 cm nad úrovňou podlažia,
- c) v chladnom období zaistiť primerané vykurovanie budovy,
- d) v prípade nutnosti uzatvoriť prívod vody a vypustiť potrubie.

Článok 7

Riziko škôd spôsobených krádežou, lúpežou alebo vandalizmom

1. Poistenému vznikne právo na poistné plnenie, ak škoda na poistenej veci bola spôsobená:
 - a) krádežou,
 - b) lúpežou v mieste poistenia,
 - c) lúpežou pri preprave poistených vecí vymenovaných v čl. 10, ods. 3, písm. b) VPP-M, (ďalej len „lúpež pri preprave“)
 - d) vandalizmom,
 a ďalej ak príde k poškodeniu alebo zničeniu poistenej veci pri pokuse o vykonanie činov uvedených v tomto odseku pod písm. a) až c).
2. Podľa VPP-M sa za **krádež** považuje zmocnenie sa poistenej veci vlámaním alebo prekonaním prekážky:
 - 2.1 Za vlámanie sa považuje:
 - a) vniknutie páchateľa do miesta poistenia tak, že ho otvoril:
 - a.a) nástrojom, ktorý nie je určený na jeho riadne otvorenie,
 - a.b) iným preukázateľne násilným spôsobom,
 - a.c) kľúčom určeným na jeho riadne otvorenie, ktorého sa zmocnil vlámaním alebo lúpežou v mieste poistenia alebo mimo miesta poistenia.
 - b) vniknutie páchateľa do trezora, ktorého obsah je poistený, tak, že ho otvoril:
 - b.a) nástrojom alebo spôsobom, ktorý nie je určený na jeho riadne otvorenie,
 - b.b) spôsobom alebo kľúčom určeným na jeho riadne otvorenie, ktorého sa zmocnil:
 - vlámaním do úschovného objektu, ktorý je zabezpečený minimálne tak ako trezor, v ktorom sú uložené poistené veci,
 - vlámaním do úschovného objektu uzamykatelného dvoma zámkami, ktorých kľúče sú uložené oddelene mimo miesta poistenia,
 - lúpežou mimo miesta poistenia.
 - 2.2 Za prekonanie prekážky sa považuje:
 - a) preukázateľné prekonanie prekážky alebo opatrenia chrániaceho poistenú vec pred krádežou,
 - b) ukrytie sa páchateľa v mieste poistenia a zanechanie stôp dokazujúcich jeho nepovolenú prítomnosť v mieste poistenia.
3. Podľa VPP-M sa za **lúpež v mieste poistenia** považuje zmocnenie sa veci páchateľom:
 - a) použitím násilia alebo hrozby bezprostredného násilia proti poistenému alebo jeho zástupcovi,
 - b) využitím zníženého odporu poisteného alebo jeho zástupcu v dôsledku jeho fyzického oslabenia po nehode (nie v príčinnej súvislosti s vedomým požitím alkoholu, drog alebo zneužitím liekov) alebo v dôsledku inej príčiny, za ktorú nemôže byť zodpovedný.
 Za zástupcu poisteného sa považujú jeho zamestnanci, osoby, ktorým poistený zveril poistené veci alebo osoby poverené strážou miesta poistenia.
4. Podľa VPP-M sa za **lúpež pri preprave** považuje zmocnenie sa poistenej veci páchateľom:
 - a) spôsobom uvedeným v ods. 3 tohto článku,
 - b) vydieraním poisteného alebo jeho zástupcu vykonávajúceho prepravu,
 - c) podvedením poisteného alebo jeho zástupcu vykonávajúceho prepravu.
 Za zástupcu poisteného sa považujú jeho zamestnanci, osoby, ktorým poistený zveril poistené veci alebo osoby poverené strážením poistených prepravovaných vecí.
5. Podľa VPP-M sa za **vandalizmus** považuje poškodenie alebo zničenie poistenej veci páchateľom po vlámaní alebo prekonaní prekážky v zmysle ods. 2.1 alebo 2.2 tohto článku.
6. Poistenie sa nevzťahuje na:
 - a) škody spôsobené úmyselným konaním zamestnancov poisteného, ak toto konanie bolo uskutočnené v mieste poistenia počas doby, kedy bol umožnený prístup do miesta poistenia pre týchto zamestnancov,
 - b) lúpež pri preprave vykonávanej na základe prepravnej zmluvy.
7. Poistený je povinný v prípade straty kľúča od vstupných dverí do miesta poistenia alebo od úschovného objektu, kde sú poistené veci uložené v súlade s dojednanými podmienkami, bezodkladne zabezpečiť výmenu existujúceho zámku iným zámkom minimálne rovnakého druhu a kvality.

Článok 8

Riziko škôd spôsobených nárazom vozidla, dymom, rázovou vlnou alebo pádom predmetov

1. Poistenému vznikne právo na poistné plnenie, ak škoda na poistenej veci bola spôsobená:
 - a) nárazom vozidla,
 - b) dymom,
 - c) rázovou vlnou,
 - d) pádom predmetov.
2. Podľa VPP-M sa za škodu spôsobenú **nárazom vozidla** považuje poškodenie alebo zničenie poistenej veci priamym stretom s vozidlom alebo jeho nákladom alebo vrhnutím predmetu zapríčineným priamym stretom s vozidlom alebo jeho nákladom pri dopravnej nehode.

Poistenie sa nevzťahuje na škody spôsobené:

- a) vozidlami prevádzkovanými poisteným,
- b) na vozidlách samotných a na ich náklade.

3. Podľa VPP-M sa za škodu spôsobenú **dymom** považuje poškodenie alebo zničenie poistenej veci, ktoré spôsobil dym náhle uniknutý v dôsledku poruchy zo brzdami na vykurovanie, spalovanie, varenie alebo sušenie, ktoré sa nachádzajú v mieste poistenia.
4. Podľa VPP-M sa za škodu spôsobenú **rázovou vlnou** považuje poškodenie alebo zničenie poistenej veci spôsobené rázovou vlnou vzniknutou pri prelete nadzvukového lietadla, ktoré prekročilo rýchlosť zvuku.
5. Pre účely tohto poistenia sa za škodu spôsobenú **pádom predmetov** na poistenú vec považuje poškodenie alebo zničenie poistenej veci spôsobené pádom stromov, stožiarov alebo iných predmetov, ktoré nie sú súčasťou poškodených poistených vecí. Pádom sa pre účely tohto poistenia rozumie taký pád stromu, stožiaru alebo iného predmetu, ktorý má znaky voľného pádu spôsobeného zemskou gravitáciou.

Poistenie sa nevzťahuje na škody spôsobené pádom stromov, stožiarov alebo iných predmetov zapríčineným akoukoľvek ľudskou činnosťou.

Článok 9

Riziko poškodenia alebo zničenia skla

1. Poistenému vznikne právo na poistné plnenie, ak škoda na poistenom skle vrátane rámu, v ktorom je osadené (ďalej len „sklo“) bola spôsobená jeho rozbitím.
2. Podľa VPP-M sa za rozbitie skla považuje poškodenie skla akoukoľvek náhodnou udalosťou, ktorá nie je vo VPP-M, zmluvných dojednaniach alebo poistnej zmluve vylúčená.
3. Poistenie sa nevzťahuje na:
 - a) škody spôsobené poškriakaním povrchu skla,
 - b) rozbitie skla, ktoré nastalo v čase jeho demontáže alebo inštalácie,
 - c) škody spôsobené krádežou alebo stratou skla.
4. Poistený je povinný:
 - a) udržiavať zasklenie v riadnom technickom stave,
 - b) nevystavovať sklo sálavému teplu alebo priamemu ohňu (napr. pri rozmrazovaní alebo odstraňovaní náterov)

Článok 10

Predmet poistenia

1. Predmetom poistenia sú veci vo vlastníctve poisteného, špecifikované v poistnej zmluve podľa jednotlivých položiek.
2. Ak je v poistnej zmluve dojednané, vzťahuje sa poistenie aj na veci vo vlastníctve cudzích osôb, len ak ich poistený užíva alebo ich prevzal pri poskytovaní služby na základe písomnej zmluvy.
3. Pokiaľ nie je v poistnej zmluve dojednané inak, poistenie sa nevzťahuje na:
 - a) nosiče dát a obnovu dát a záznamov výrobné a prevádzkovej dokumentácie na nich uložených,
 - b) peniaze, listinné cenné papiere, ceniny, drahé kovy a iné cennosti (zlato, striebro, platina, perly, drahokamy, polodrahokamy, slonovina alebo výrobky z nich, náramkové a vreckové hodinky s nákupnou hodnotou vyššou ako 200 EUR za kus),
 - c) veci umeleckej, zberateľskej, historickej hodnoty alebo starožitnosti,
 - d) výstavné modely, vzory, prototypy, exponáty a výrobné zariadenia nepoužiteľné pre štandardnú produkciu,
 - e) veci osobnej potreby zamestnancov, ktoré sa obvykle nosia do zamestnania a veci, ktoré boli zamestnancom na miesto poistenia prinesené na žiadosť alebo so súhlasom zamestnávateľa v súvislosti s plnením pracovných úloh alebo v priamej súvislosti s nim,
 - f) stavebné úpravy, ktoré poistený vykonal na svoje náklady v priestoroch, ktoré užíva na základe nájomnej zmluvy,
 - g) náklady na vypratanie miesta poistenia po poistnej udalosti, vrátane strhnutia stojacich častí, odvoz sutiny a iných zvyškov na najbližšiu skládku a na ich uloženie alebo zničenie,
 - h) náklady na demontáž alebo remontáž ostatných nepoškodených poistených vecí a na stavebné úpravy vykonané v súvislosti so znovuzaobstaraním alebo opravou vecí poškodených, zničených alebo stratených pri poistnej udalosti,
 - i) náklady na zamedzenie alebo skrátenie prerušenia prevádzky následkom poistnej udalosti.
4. Pokiaľ nie je v poistnej zmluve dojednané inak, poistenie pre prípad škôd spôsobených vichricou alebo krupobitím v zmysle čl. 4 VPP-M sa nevzťahuje na:
 - a) veci umiestnené na vonkajšej strane budovy (napr. firemné štíty, reklamné tabule, markízy, anténne systémy, vonkajšie osvetlenie, vonkajšie vedenie vrátane podporných konštrukcií),
 - b) hnutelné veci nachádzajúce sa na voľnom priestranstve.
5. Pokiaľ nie je v poistnej zmluve dojednané inak, poistenie pre prípad škôd spôsobených krádežou, lúpežou alebo vandalizmom v zmysle čl. 7 VPP-M sa nevzťahuje na:
 - a) automaty na vhadzovanie mincí a na automaty na vydávanie a vymieňanie peňazí vrátane ich obsahu,
 - b) daň z pridanej hodnoty, ktorú je poistený povinný v zmysle zákona vrátiť do štátneho rozpočtu Slovenskej republiky za poistené veci v prípade poistnej udalosti,
 - c) náklady na odstránenie škôd na stavebných súčiastiach nehnuteľnosti poškodených, zničených alebo stratených pri poistnej udalosti,
 - d) náklady na výmenu zámkov vstupných dverí do budovy v mieste poistenia, ak prišlo k poškodeniu, zničeniu alebo strate kľúča v dôsledku udalosti definovanej v čl. 7, ods. 1, písm. a) až d) VPP-M a to aj mimo miesta poistenia. Nehradia sa náklady na výmenu zámkov dverí od trezorov a trezorových miestností,
 - e) náklady na výmenu zámkov dverí od trezorov a trezorových miestností v mieste poistenia, ak prišlo k poškodeniu, zničeniu alebo strate kľúča v dôsledku udalosti definovanej v čl. 7, ods. 1, písm. a) až d) VPP-M a to aj mimo miesta poistenia.
6. Pokiaľ nie je v poistnej zmluve dojednané inak, poistenie pre prípad škôd na skle spôsobených rozbitím v zmysle čl. 9 VPP-M sa nevzťahuje na:
 - a) sklené časti hnutelných vecí (napr. zasklenie nábytku, zrkadlá, osvetľovacie telesá, sklokeramické varné plochy a pod.).

- b) veci umiestnené na vonkajšej strane budovy (napr. firemné štíty, reklamné tabule, vonkajšie osvetlenie a pod.),
 - c) náklady na špeciálnu povrchovú úpravu zasklenia (napr. malba, písmo, lept a pod.),
 - d) náklady na provizórnu opravu zasklenia,
 - e) náklady na leštenie alebo podobné pomocné prostriedky nutné na uskutočnenie opravy zasklenia,
 - f) náklady na montáž a demontáž stavebných súčastí nutnú na uskutočnenie opravy zasklenia (napr. ochranných mreží, markíz, uzáverov okien a pod.).
7. Poistenie sa nevzťahuje na:
- a) vozidlá, ktoré sú vyrobené alebo schválené na účely prevádzky v premávke na pozemných komunikáciách a podliehajú prihláseniu do evidencie vozidiel,
 - b) plavidlá, lietadlá, prípadne iné zariadenia schopné pohybu v atmosfére,
 - c) software a databázy údajov,
 - d) vodstvo, pôdu, poľia a lesy,
 - e) náklady na dekontamináciu pôdy a vody,
 - f) vrtné veže vrátane príslušenstva,
 - g) verejné pozemné komunikácie (dialnice, cesty, miestne komunikácie, verejné účelové komunikácie) vrátane mostov, nadjazdov, tunelov, nadchodov a podchodov, verejné rozvody elektriny, plynu, vody, tepla a verejné elektronické komunikačné siete,
 - h) atómové elektrárne a zariadenia na prípravu jadrového paliva pre tieto elektrárne, vrátane príslušenstva,
 - i) veci, ktoré sú dlhodobé nevyužiteľné alebo nevyužívané,
 - j) nehnutelnosti, na ktorých sú vykonávané stavebné úpravy a ďalej na hnutelné veci v nich uložené, pokiaľ vykonávané stavebné úpravy majú vplyv na príčinu vzniku alebo zväčšenie rozsahu následkov škody.

Článok 11 Všeobecné výluky z poistenia

1. Poistenie sa nevzťahuje na škody alebo náklady akejkoľvek povahy spôsobené, vyplývajúce z/zo alebo vzniknuté v príčinnej súvislosti s/so:
 - a) vojnovými udalosťami, vyhlásením vojnového stavu alebo výnimočného stavu, napadnutím alebo činom vonkajšieho nepriateľa, nepriateľskej akcie (bez ohľadu na to, či bola vojna vypovedaná alebo nie),
 - b) revolúciou, povstaním, vzburou, štátnym alebo vojenským prevratom, občianskou vojnou, demonštráciou, zabavením, povinnosťami uloženými pri obrane štátu (napr. poskytnutím vecných prostriedkov na plnenie úloh obrany štátu), alebo represívnymi zásahmi štátnych orgánov,
 - c) vnútornými nepokojmi, štrajkom, výlukou,
 - d) akýmkoľvek teroristickým činom; vylúčená je taktiež škoda spôsobená pri vykonávaní opatrení na kontrolu, prevenciu, potlačenie alebo inak sa vzťahujúca k teroristickému činu; pre účely tohto poistenia teroristický čin znamená čin zahrňujúci, ale nie obmedzený na použitie sily alebo násilia a/alebo jeho hrozby osobou alebo skupinou osôb, konajúcich samostatne alebo v mene alebo v spojení s akoukoľvek organizáciou alebo vládou, vykonaný z politických, náboženských, ideologických alebo iných podobných pohnútok, s úmyslom ovplyvniť vládu a/alebo zastrašiť obyvateľstvo alebo jeho časť,
 - e) jadrovou energiou alebo jadrovým žiarením akéhokoľvek druhu alebo rádioaktívnu kontamináciu,
 - f) bankskými rizikami,
 - g) znečistením, zamorením, kontamináciou vrátane presakovania,
 - h) úmyselným konaním, úmyselným opomenutím konania, alebo vedomou nedbanlivosťou poisteného alebo inej osoby konajúcej na podnet poisteného, osoby blízkej poistenému alebo osoby žijúcej s poisteným v spoločnej domácnosti,

Článok 12 Miesto poistenia

1. Miestom poistenia je budova, miestnosť alebo miesto nachádzajúce sa na území Slovenskej republiky, vymedzené v poistnej zmluve adresou alebo katastrálnym územím s číslom parcely (pozemku), kde sa poistené veci nachádzajú, ak nie je ďalej vo VPP-M alebo v poistnej zmluve dojednané inak.
2. Poistenie sa vzťahuje aj na iné miesto (náhradné miesto) ako miesto poistenia uvedené v poistnej zmluve, pokiaľ poistený na nevyhnutnú dobu premiestni poistené veci z dôvodu bezprostredne hroziacej alebo už vzniknutej poistnej udalosti. Poistenie sa na náhradné miesto vzťahuje od dňa premiestnenia poistených vecí, len ak poistený oznámi poisťovateľovi adresu tohto miesta a zoznam premiestnených vecí do 14 kalendárnych dní od ich premiestnenia.
3. Miestom poistenia pre veci vymenované v čl. 10, ods. 3, písm. a) a b) VPP-M sú úschovné objekty alebo trezory uvedené v zmluvných dojednaniach. Trezory musia spĺňať podmienku klasifikácie podľa príslušnej technickej normy.
4. Miestom poistenia pre prepravované veci poistené pre prípad lúpeže v zmysle čl. 7, ods. 1, písm. c) VPP-M je územie Slovenskej republiky, ak nie je v poistnej zmluve uvedené inak.

Článok 13 Vznik a zánik poistenia

1. Čas, na ktorý sa uzavrie poistná zmluva, je poistná doba. Časť poistnej doby dohodnutá v poistnej zmluve, za ktorú sa platí poistné, je poistné obdobie. Pri krátkodobých poisteniach (poistná doba kratšia ako jeden rok) sú poistná doba a poistné obdobie totožné.
2. Poistenie môže byť dojednané na dobu neurčitú alebo na dobu určitú.
3. Poistenie vzniká prvým dňom nasledujúcim (od 00:00 hod.) po dni uzavretia poistnej zmluvy, pokiaľ nie je v poistnej zmluve dojednané inak.
4. Poistenie zanikne pre neplatenie poistného:
 - a) ak poistné za prvé poistné obdobie alebo jednorazové poistné nebolo zaplatené do troch mesiacov odo dňa jeho splatnosti,
 - b) ak poistné za ďalšie poistné obdobie nebolo zaplatené do jedného mesiaca odo dňa doručenia výzvy poisťovateľa na jeho zaplatenie, ak nebolo poistné zaplatené pred dorúčením tejto výzvy. Výzva poisťovateľa obsahuje upozornenie, že poistenie zanikne, ak nebude zaplatené.Poistenie zanikne pre neplatenie aj v prípade, ak bola zaplatená len časť poistného.

5. Poistenie zanikne výpovedou:
 - a) jednej zo zmluvných strán do dvoch mesiacov po uzavretí poistnej zmluvy. Výpovedná lehota je osemenná, jej uplynutím poistenie zanikne.
 - b) ku koncu poistného obdobia: výpoveď sa musí dať aspoň 6 týždňov pred jeho uplynutím,
 - c) jednej zo zmluvných strán do jedného mesiaca odo dňa poskytnutia poistného plnenia alebo jeho zamietnutia. Výpovedná lehota je osemenná, jej uplynutím poistenie zanikne,
 - d) do dvoch mesiacov odo dňa, kedy sa poisťovateľ dozvedel o zmene v skutočnostiach, ktoré boli podkladom pri uzavieraní poistnej zmluvy, pokiaľ zmluvné strany neakceptujú uvedené zmeny úpravou poistnej zmluvy; poistenie v takom prípade zanikne dorúčením výpovede druhej zmluvnej strane.
6. Poistenie zanikne odmietnutím poistného plnenia v zmysle čl. 16, ods. 11 VPP-M.
7. Poistenie zanikne odstúpením od poistnej zmluvy pri vedomom porušení povinnosti uvedených v čl. 20, ods. 1, písm. b), ak pri pravdivom a úplnom zodpovedaní otázok by poisťovateľ poistnú zmluvu neuzavrel. Toto právo môže poisťovateľ uplatniť do troch mesiacov odo dňa, keď takú skutočnosť zistil, inak právo zanikne.
8. Poistenie zanikne:
 - a) uplynutím doby, na ktorú bolo dojednané (poistenie dojednané na dobu určitú),
 - b) ak odpadne možnosť, že poistná udalosť nastane,
 - c) zánikom poisteného.
9. Ďalšie dôvody zániku poistenia dané všeobecne záväznými právnymi predpismi nie sú ustanoveniami tohto článku dotknuté.

Článok 14 Poistná hodnota, poistná suma

1. Poistná hodnota je hodnota poistenej veci v danom čase a mieste. Poistnou hodnotou môže byť:
 - a) nová hodnota - hodnota, ktorú je nutné v mieste poistenia vynaložiť na znovunadobudnutie novej veci rovnakého druhu a kvality,
 - b) časová hodnota - nová hodnota znížená o zodpovedajúcu mieru opotrebovania alebo iného znehodnotenia veci.
2. Vec je poistená na novú hodnotu, pokiaľ miera opotrebovania alebo iného znehodnotenia veci nepresiahne 60 %. Pokiaľ miera opotrebovania alebo iného znehodnotenia veci presiahne 60 %, vec je poistená na časovú hodnotu.
3. Poistná suma je základom pre výpočet poistného a zároveň maximálnou hranicou poistného plnenia za poistné obdobie. Poistná suma sa stanoví pre jednotlivé položky predmetov poistenia a mala by zodpovedať ich poistnej hodnote. Poistnú sumu stanoví vždy na vlastnú zodpovednosť poistník.
4. Pokiaľ nie je možné stanoviť poistnú sumu zodpovedajúcu poistnej hodnote alebo v prípadoch stanovených poisťovateľom, môže byť dojednané **poistenie na prvé riziko**, kde poistník stanoví poistnú sumu pre položky predmetov poistenia. Takto stanovená poistná suma je hornou hranicou poistného plnenia poisťovateľa za všetkých poistných udalostí, ktoré nastali v poistnom období. Skutočnosť, že pre jednotlivé položky je dojednané poistenie na prvé riziko, musí byť jednoznačne uvedená v poistnej zmluve.

Článok 15 Poistné

1. Poistné je cena za poskytnutú poistnú ochranu zo strany poisťovateľa, ktoré uhrádza poistník
 - a) za poistné obdobie (bežné poistné) alebo
 - b) ako poistné určené za celú poistnú dobu (jednorazové poistné) v termínoch splatnosti dohodnutých v poistnej zmluve.
2. Poistné je stanovené sadzbou z poistných súm pre jednotlivé položky predmetov poistenia. Výšku sadzby stanoví poisťovateľ.
3. V poistnej zmluve je možné dohodnúť, že poistník uhradí poistné za poistné obdobie v splátkach. Pri dojednaní polročného alebo štvrtročného platenia splátok poistného sa účtuje k poistnému prírážka, a to 3 % z ročného poistného za platenie v polročných splátkach a 5 % z ročného poistného za platenie v štvrtročných splátkach. Ak bolo dohodnuté platenie poistného v splátkach platí, že nezaplatením jednej splátky poistného sa dňom nasledujúcim po dni jej splatnosti stáva splatným poistné za celé poistné obdobie. Poisťovateľ má nárok na úrok z omeškania za každý deň omeškania.
4. Pri platení poistného prostredníctvom pošty alebo peňažného ústavu je pre zaplatenie poistného rozhodujúci deň pripísania platby na účet poisťovateľa.
5. Ak príde v priebehu poistného obdobia k zmene v skutočnostiach, ktoré boli základom pri uzavieraní poistnej zmluvy, je poisťovateľ oprávnený dňom tejto zmeny navrhnuť poistníkovi úpravu výšky poistného.
6. Poisťovateľ má právo na poistné za dobu od vzniku do zániku poistenia. Ak zanikne poistenie pred uplynutím poistného obdobia, za ktoré bolo poistné zaplatené, poisťovateľ je povinný zvyšujúcu časť poistného vrátiť. Skutočnosť, že nezaplatením jednej splátky poistného poistenia tým odpadol, patrí poisťovateľovi poistné do konca poistného obdobia, v ktorom poistná udalosť nastala.

Článok 16 Plnenie poisťovateľa

1. Právo poisteného na plnenie poisťovateľa (poistné plnenie) vznikne, ak nastala poistná udalosť.
2. Poistnou udalosťou je akákoľvek náhodná škodová udalosť, s ktorou je podľa príslušných ustanovení poistnej zmluvy spojená povinnosť poisťovateľa poskytnúť poistné plnenie. Náhodnou škodovou udalosťou je taká udalosť, ktorá nastane v mieste poistenia počas trvania poistenia náhle a nečakane, o ktorej v čase dojednávania poistnej zmluvy poisťovateľ a poistený predpokladajú, že môže nastať, avšak nie je isté, či nastane, a kedy nastane.

Článok 19
Znalecké konanie

3. Ak príde k poškodeniu, zničeniu alebo strate veci poistnou udalosťou, uhradí poisťovateľ primerané a hospodárne vynaložené náklady zvyčajné v mieste vzniku poistnej udalosti na jej opravu alebo znovunadobudnutie (rozhodujúca je nižšia suma z uvedených nákladov). Poisťovateľ poskytne poistné plnenie do výšky príslušnej hodnoty veci stanovenej podľa čl. 14, ods. 1 a 2 VPP-M ku dňu vzniku poistnej udalosti, najviac však poistnú sumu alebo limit poistného plnenia stanovené v poistnej zmluve (rozhodujúca je nižšia suma).
4. Poistné plnenie za zásoby, ktoré poistený vyrobil alebo sú po záručnej dobe, je obmedzené ich dosiahnuteľnou predajnou cenou.
5. Ak príde poistnou udalosťou k poškodeniu, zničeniu alebo strate poistených listinných cenných papierov, peňazí alebo cenín, uhradí poisťovateľ:
 - a) v prípade listinných cenných papierov alebo peňazí, sumu vynaloženú na umorenie a pokiaľ emitent nevydá ich duplikát, sumu, o ktorú sa majetok poisteného v listinných cenných papieroch alebo peňazoch znížil a to v menovitej hodnote, v hodnote vyjadrenej emisným kurzom alebo kurzom v zmysle všeobecne záväzných právnych predpisov,
 - b) v prípade cenín, pokiaľ emitent nevydá ich duplikát, sumu, o ktorú sa majetok poisteného v ceninách znížil v ich nominálnej hodnote.
6. Poisťovateľ poskytne poistné plnenie za všetky poistné udalosti, ktoré nastali v priebehu poistného obdobia, maximálne vo výške:
 - a) poistnej sumy stanovenej pre príslušnú položku predmetu poistenia a poistné obdobie,
 - b) súhrnného limitu poistného plnenia, dojednaného pre príslušnú položku predmetu poistenia v poistnej zmluve.Rozhodujúca je nižšia z uvedených súm.
7. Zvyšky poškudenej alebo zničenej veci zostávajú vo vlastníctve poisteného a ich hodnota sa odpočítava od výšky škody.
8. Po vzniku poistnej udalosti sa zníži poistná suma pre príslušnú položku predmetu poistenia a poistné obdobie o výšku vyplateného poistného plnenia. Výška poistnej sumy môže byť na návrh poistníka pri doplatení poistného upravená.
9. Ak príde k zničeniu alebo strate veci poistenej na novú hodnotu, poskytne poisťovateľ poistné plnenie presahujúce časovú hodnotu, len ak poistený do troch rokov od poistnej udalosti zrealizuje znovunadobudnutie veci rovnakého druhu a kvality v mieste poistenia, resp. aj na inom mieste Slovenskej republiky, ak nie je jej znovunadobudnutie v mieste poistenia realizovateľné z dôvodov právnych alebo ekonomických.
10. Poisťovateľ uhradí primerané a hospodárne vynaložené náklady zvyčajné v mieste vzniku poistnej udalosti v príčinnej súvislosti s poistnou udalosťou na opatrenia vykonané poisteným na odvrátenie vzniku bezprostredne hroziacej škody alebo na zmiernenie následkov škody, vrátane opatrení neúspešných, ak boli primerané okolnostiam. Náhrada týchto nákladov spoločne s poistným plnením za poškodenú vec je obmedzená poistnou sumou pre jednotlivé položky predmetov poistenia. Ak boli tieto opatrenia vykonané na pokyn poisťovateľa, sú hrazené aj nad dojednanú poistnú sumu. Náklady na zásah hasičov alebo iných osôb, ktoré sú povinné zasiahnuť vo verejnom záujme, poisťovateľ nehradí.
11. Ak sa poisťovateľ dozvie až po poistnej udalosti, že jej príčinou je skutočnosť, ktorú pre vedome nepravdivé alebo neúplné odpovede nemohol zistiť pri dojednávaní poistenia a ktorá pre uzavretie poistnej zmluvy bola podstatná, je oprávnený poistné plnenie z poistnej zmluvy odmietnuť. Odmietnutím poistného plnenia podľa tohto odseku poistenie zanikne.
12. Poisťovateľ je oprávnený poistné plnenie za vedomé porušenie povinností uvedených vo VPP-M, zmluvných dojednaniach a poistnej zmluve primerane znížiť alebo zamietnuť.
13. Ak poistený uvedie poisťovateľa úmyselne do omylu o podstatných okolnostiach týkajúcich sa vzniku nároku na poistné plnenie alebo jeho výšky, nie je poisťovateľ povinný poskytnúť poistné plnenie z poistnej udalosti.
14. Poistné plnenie je splatné do 15 dní, len čo poisťovateľ skončil vyšetrovanie nutné na zistenie rozsahu svojej povinnosti plniť. Ak nemôže byť vyšetrovanie ukončené do 30 dní po tom, ako sa poisťovateľ dozvedel o vzniku poistnej udalosti, poskytne poistenému na jeho žiadosť primeraný preddavok.
15. Poisťovateľ poskytne poistné plnenie v mene platnej na území Slovenskej republiky. Pri prepočte cudzej meny na menu platnú na území Slovenskej republiky vychádza poisťovateľ z kurzu Európskej centrálnej banky ku dňu vzniku poistnej udalosti.
16. Poisťovateľ má právo odpočítať od poistného plnenia sumu zodpovedajúcu dlžnému poistnému.

Článok 17
Podpoistenie

1. Ak je v dobe vzniku poistnej udalosti poistná suma jednotlivkej položky predmetu poistenia nižšia ako jej poistná hodnota, poskytne poisťovateľ poistné plnenie, ktoré je k výške škody v rovnakom pomere ako poistná suma k poistnej hodnote.
2. V prípade dojednania poistenia na prvé riziko podľa čl. 14, ods. 4 VPP-M sa ustanovenie ods. 1 tohto článku neuplatňuje.

Článok 18
Spoluúčast

1. Poistený sa podieľa na poistnom plnení z každej poistnej udalosti pevne stanovenou sumou alebo percentom stanoveným v poistnej zmluve, resp. ich kombináciou (ďalej len „spoluúčast“).
2. Spoluúčast dojednaná v poistnej zmluve sa odpočíta od výsledného poistného plnenia.

1. V prípade poistnej udalosti je možné dohodnúť, že výška poistného plnenia poisťovateľa bude stanovená znaleckým konaním.
2. Pre znalecké konanie platí:
 - a) poistený aj poisťovateľ vymenujú svojho znalca do 15 dní od uzavretia dohody v zmysle ods. 1 tohto článku VPP-M a o jeho menovaní bezodkladne upovedomia druhú stranu. Znalec nesmie mať voči strane, ktorou bol vymenovaný, žiadne obchodné ani pracovnoprávne vzťahy, prípadnú námitku proti vymenovaniu znalca musí druhá strana vzniesť pred začatím jeho činnosti,
 - b) znalci vymenovaní obidvoma stranami sa ešte pred začiatkom svojej činnosti dohodnú na osobe tretieho znalca s hlasom rozhodujúcim pre prípad ich nezhody,
 - c) obaja znalci vymenovaní zúčastnenými stranami spracujú nezávisle na sebe znalecký posudok o sporných otázkach,
 - d) tento znalecký posudok odovzdávajú obidvaja znalci zároveň poistenému aj poisťovateľovi, v prípade existencie rozporov odovzdá poisťovateľ obidva spracované posudky tretiemu znalcovi s hlasom rozhodujúcim. Tento znalec urobí rozhodnutie v sporných otázkach a toto svoje rozhodnutie, ktoré je záväzné pre obe strany, odovzdá poistenému aj poisťovateľovi,
 - e) náklady svojho znalca hradí každá strana, náklady znalca s hlasom rozhodujúcim obidve strany rovnakým dielom.
3. Uskutočnením konaním znalcov nie sú dotknuté práva a povinnosti poisteného a poisťovateľa, upravené právnymi predpismi, poistnou zmluvou, zmluvnými dojednaniami a VPP-M.

Článok 20
Povinnosti poistníka, poisteného

1. Poistník a/alebo poistený je povinný:
 - a) platiť poistné spôsobom dohodnutým v poistnej zmluve, v prípade platenia poistného prostredníctvom pošty alebo peňažného ústavu dodržiavať zúčtovacie dáta pre platbu poistného určené poisťovateľom,
 - b) odpovedať pravdivo a úplne na všetky písomné otázky poisťovateľa týkajúce sa dojednávaného poistenia,
 - c) bezodkladne oznámiť poisťovateľovi akúkoľvek zmenu v náležitostiach, ktoré boli podkladom pri uzavieraní poistnej zmluvy,
 - d) dodržiavať ustanovenia všeobecne záväzných právnych predpisov, technických noriem, VPP-M, zmluvných dojednaní a poistnej zmluvy,
 - e) viesť evidenciu poistených vecí uvedených v článku 10, ods. 3, písm. a) až d) a túto spolu so záložnými nosičmi elektronických dát uložiť tak, aby v prípade poistnej udalosti nemohla byť poškodená, zničená alebo stratená spolu s poistenými vecami,
 - f) oznámiť poisťovateľovi, že uzavrel ďalšie poistenie rovnakých položiek predmetu poistenia, na rovnaké riziko u iného poisťovateľa a oznámiť jeho obchodný názov a výšku poistnej sumy,
 - g) dbať, aby poistná udalosť nenastala a vykonávať primerané opatrenia na jej odvrátenie.
2. V prípade vzniku škody je poistený povinný:
 - a) bezodkladne oznámiť vznik škody poisťovateľovi,
 - b) bezodkladne oznámiť políciu vznik škody, ktorá nastala za okolností vzbudzujúcich podozrenie zo spáchania trestného činu,
 - c) vykonávať primerané opatrenia na zmiernenie následkov škody, a podľa možnosti si k tomu vyžiadať pokyny poisťovateľa a postupovať v súlade s nimi,
 - d) nemeniť bez súhlasu poisťovateľa stav vzniknutý škodou, ak to nie je nevyhnutné na odvrátenie alebo zmiernenie následkov škody alebo v rozpore so všeobecným záujmom,
 - e) poskytnúť poisťovateľovi potrebnú súčinnosť na zistenie príčin a výšky škody, podať pravdivé vysvetlenie o jej vzniku a rozsahu a predložiť v dohodnutej lehote doklady vyžiadané poisťovateľom,
 - f) umožniť poisťovateľovi alebo osobám ním povereným, všetky vyšetrovania potrebné pre posúdenie nároku na poistné plnenie a jeho výšku a predložiť k tomu potrebné podklady a informácie,
 - g) zabezpečiť voči inému právo na náhradu vzniknutej škody alebo iné obdobné práva a uplatniť nárok na náhradu vzniknutej škody voči tomu, kto za škodu zodpovedá,
 - h) bezodkladne začať umorovacie konanie listinných cenných papierov stratených pri škode,
 - i) bezodkladne oznámiť poisťovateľovi nájdenie poistených vecí alebo ich zvyškov stratených v súvislosti s poistnou udalosťou; pri prevzatí týchto vecí je povinný vrátiť zodpovedajúcu časť poistného plnenia.

Článok 21
Doručovanie písomností

Poistník a poistený je povinný písomne oznámiť poisťovateľovi zmenu svojej adresy bez zbytočného odkladu. Poisťovateľ zasiela písomnosti na poslednú známu adresu poistníka alebo poisteného. Písomnosť poisťovateľa určená poistníkovi alebo poistenému (ďalej len „adresát“) sa považuje za doručenie dňom prevzatia písomnosti adresátom alebo dňom, kedy adresát prevzatie písomnosti odoprel. V prípade, že sa písomnosť uloží na pošte kvôli nezastihnutej adresáta s tým, že si ju adresát v príslušnej lehote nevyzdvihol na pošte, považuje sa za doručenie v posledný deň tejto lehoty, aj keď sa adresát o jej uložení nezvedel. V prípade, že je písomnosť vrátená poisťovateľovi ako nedoručená z dôvodu, že adresáta nemožno zistiť na adrese, ktorej zmenu adresát neoznámil, písomnosť sa považuje za doručenie dňom jej vrátenia poisťovateľovi.

Článok 22
Záverečné ustanovenia

1. Od ustanovení týchto VPP-M je možné sa v poistnej zmluve odchýliť, ak to nie je v jednotlivých ustanoveniach uvedené inak.
2. Poistná zmluva pre toto poistenie sa riadi právom Slovenskej republiky. Pre riešenie sporov, týkajúcich sa poistnej zmluvy pre toto poistenie, je založená právomoc súdov Slovenskej republiky.
3. VPP-M nadobúdajú účinnosť 1.10.2010.

Dodatok č. 1 k poistnej zmluve č. 411 017 873

Poistenie majetku právnických a podnikajúcich fyzických osôb

Poistník:

Mestská časť Bratislava - Nové Mesto

Junácka 1, 832 91 Bratislava

IČO: 00 603 317

Poist'ovateľ:

Allianz – Slovenská poisťovňa, a. s.

Dostojevského rad 4, SK- 815 74 Bratislava 1

IČO: 00 151 700, IČ DPH: SK2020374862

Okr. súd Bratislava I, Obch. reg. Oddiel: Sa, vložka č.: 196/B.

Dodatok č. 1 k poisťnej zmluve č. 411 017 873

Tento dodatok upravuje v plnom znení poisťnú zmluvu č. 411 017 873

Poistník /

Poistený: **Mestská časť Bratislava - Nové Mesto**

Junácka 1, 832 91 Bratislava

IČO: 00 603 317

Poist'ovateľ:

Allianz – Slovenská poisťovňa, a. s.

Dostojevského rad 4, SK - 815 74 Bratislava 1

IČO: 00 151 700

IČ DPH: SK2020374862

Okr. súd Bratislava I, Obch. reg. oddiel: Sa, vložka č.: 196/B.

uzatvárajú v zmysle všeobecných záväzných predpisov túto poisťnú zmluvu

Poistenie majetku právnických a podnikajúcich fyzických osôb

Poistné
podmienky:

Toto poistenie sa riadi Všeobecnými poisťnými podmienkami poistenia majetku právnických a podnikajúcich fyzických osôb (ďalej len „VPP-M“), ktoré sú účinné od 01.10.2010, ktoré tvoria neoddeliteľnú súčasť tejto poisťnej zmluvy.

Poistné
obdobie:

Začiatok poistenia:

01.02.2014
00:00 hod.

Začiatok účinnosti
dodatku:

Začiatok platnosti
dodatku:
dňom podpisu oboma
zmluvnými stranami

Koniec poistenia:

Poistenie sa dojednáva
na dobu neurčitú.

Poistné obdobie:

1 ROK

Poistenie dojednané na dobu neurčitú sa predlžuje o ďalší rok, ak nie je vypovedané najneskôr 6 týždňov pred jeho uplynutím.

Účel
vystavenia
dodatku:

Aktualizácia predmetu poistenia a poisťných súm

Miesto
poistenia:

v zmysle zoznamu poisteného nehnuteľného majetku

Predmet
poistenia,
poistná
suma,
poistná
hodnota:

Predmet poistenia	Poistná suma v EUR	Poistná hodnota
a) <i>súbor nehnuteľného majetku</i> - budovy a stavby (špecifikácia podľa zoznamu v rámci prílohy) vrátane prestrešenia a oplotenia	18 790 448,00	nová
b) <i>náklady na vypratanie miesta poistenia po poisťnej udalosti</i>	50 000,00	PS*
c) <i>pevne osadené zasklenia stav. súčastí poisteného nehnuteľ. majetku</i>	15 000,00	PS*

Pre predmety poistenia a), tejto poisťnej zmluvy sa poistenie dojednáva v rozsahu VPP-M čl. 14, ods. 1 - na Novú hodnotu.

Pre predmety poistenia b), c), tejto poisťnej zmluvy sa poistenie dojednáva v rozsahu VPP-M čl. 14, ods. 4 - na Prvé riziko.

* PS – poistná suma

Rozsah poistenia	Poistenie sa dojednáva v rozsahu VPP-M a nasledujúcich dojednaní.
a poistené riziká:	<p>Pre predmet poistenia a), tejto poistnej zmluvy je poistenie dojednané v rozsahu VPP-M:</p> <p>čl. 3 – ods. 1. - požiar, úder blesku, výbuch, pád lietadla (čl. 3 ďalej len „FLEXA“);</p> <p>čl. 4 – ods. 1. - víchrica a krupobitie;</p> <p>čl. 5 – ods. 1. - povodeň, záplava, zemetrasenie, výbuch sopky, zosuv pôdy, lavína a ľarcha snehu;</p> <p>čl. 6 – ods. 1. - voda z vodovodného zariadenia, kvapalina alebo para z vykurovacieho systému, voda zo sprinklerových zariadení;</p> <p>čl. 8 – ods. 1. - náraz cestného alebo koľajového vozidla, dym, rázová vlna pri prelete nadzvukových lietadiel, pád stromov, stožiarov alebo iných predmetov na poistenú vec;</p> <p>(čl. 4, 5, 6 a 8 ďalej len „EC“)</p> <p>Pre predmet poistenia b), tejto poistnej zmluvy je poistenie dojednané v rozsahu VPP-M:</p> <p>čl. 10 – ods. 3. písm. - g) náklady na vypratanie miesta poistenia po poistnej udalosti;</p> <p>h) náklady na demontáž / remontáž nepoškodených poistených vecí alebo na stav. úpravy vykonané v súvislosti so znovuzriadením alebo opravou vecí poškodených, zničených alebo stratených pri poistnej udalosti.</p> <p>Pre predmet poistenia a) - stavebné súčasti tejto zmluvy je poistenie dojednané v rozsahu VPP-M:</p> <p>čl. 7 – ods. 1. písm. - a) krádežou vlámaním;</p> <p>b) lúpežou spáchanou vo vnútri budovy v mieste poistenia;</p> <p>d) vandalizmom po uskutočnenom vlámaní.</p> <p>a</p> <p>čl. 10 – ods. 5. písm. - d) náklady na odstránenie škôd na stavebných súčiastiach nehnuteľnosti poškodených, zničených alebo stratených pri poistnej udalosti v dôsledku krádeže vlámaním, lúpeže, alebo vandalským činom po uskutočnenom vlámaní.</p> <p>Podmienky zabezpečenia pre stavebné súčasti: - zabezpečené svojou polohou.</p> <p>Pre predmet poistenia c), tejto poistnej zmluvy je poistenie dojednané v rozsahu VPP-M:</p> <p>čl. 9 – ods. 1. a 2. - poškodenie rozbitím.</p>
Limity poistného plnenia:	<p><u>Pre poistné riziko povodne a záplavy</u></p> <p>sa dojednáva poistenie s ročným limitom poistného plnenia pre jednu a všetky poistné udalosti na jedno poistné obdobie 2 500 000,00 EUR.</p> <p><u>Pre poistné riziko víchrice a krupobitia</u></p> <p>sa dojednáva poistenie s ročným limitom poistného plnenia pre jednu a všetky poistné udalosti na jedno poistné obdobie 3 300 000,00 EUR.</p> <p><u>Pre poistné riziko zemetrasenia, zosuvu pôdy, výbuchu sopky, tiaže snehu</u></p> <p>sa dojednáva poistenie s ročným limitom poistného plnenia pre jednu a všetky poistné udalosti na jedno poistné obdobie 7 500 000,00 EUR.</p>
Spoluúčast':	<p>Pre každú poistnú udalosť počas poistného obdobia sa poistenie dojednáva so spoluúčast'ou poisteného vo výške:</p> <ul style="list-style-type: none"> - 500,00 EUR pre poist. riziká okrem rizik vody z vodovod. zar., rozbitia skla, krádeže, lúpeže a vandalizmu; - 150,00 EUR pre poist. riziká vody z vodovod. zariadení, krádeže, lúpeže a vandalizmu; - 50,00 EUR pre poist. riziko rozbitia skla.
Bežné poistné:	7 203,88 EUR
Zmluvné dojednanie:	<p><u>Pre poistné riziká FLEXA</u></p> <p>sa dojednáva, že poisťovateľ poskytne poistné plnenie v rozsahu VPP-M do výšky dojednanej poistnej sumy (resp. limitu plnenia), ak budú v čase vzniku škody poistníkom/poisteným dodržané bezpečnostné predpisy vyplývajúce zo zákona o požiarnej ochrane, technických predpisov a súvisiacich noriem Slovenskej republiky. V prípade nedodržania týchto všeobecne záväzných predpisov má poisťovateľ právo poistné plnenie primerane znížiť.</p>
Osobitné dojednanie:	Odchylné od čl. 15. ods. 3 VPP-M sa dojednáva, že sa nebude účtovať 5%-ná prirážka za štvrťročné platenie poistného.

Splatnosť

poistného: Bežné poistné je splatné v štvrtročných splátkach v termínoch do 01.02., 01.05., 01.08. a 01.11. príslušného poistného obdobia na naše bankové spojenie:

Tatra banka, a.s.

Číslo účtu: SK17 1100 0000 0026 2600 6702 BIC: TATRSKBX

Konštantný symbol: 3558,

Variabilný symbol: 411 017 873

Pri nezaplatení jednej splátky je poisťovateľ oprávnený žiadať zaplatenie poistného za celé poistné obdobie vrátane úroku z omeškania za každý deň.

Záverečné

- ustanovenia:**
1. Poistnú zmluvu možno meniť a dopĺňať len číslovanými písomnými dodatkami podpísanými oprávnenými zástupcami oboch zmluvných strán.
 2. Formy ukončenia poistenia oboma zmluvnými stranami upravujú VPP-M.
 3. Poistník vyhlasuje a svojim podpisom potvrdzuje, že všetky údaje uvedené v poistnej zmluve sú úplné a pravdivé a nezamlčal žiadnu skutočnosť týkajúcu sa dojednávaneho poistenia.
 4. Poistník uzatvára poistnú zmluvu vo vlastnom mene.
 5. Pokiaľ sa jednotlivé ustanovenie tejto poistnej zmluvy stane neúčinným, nie je týmto dotknutá účinnosť ostatných ustanovení.
 6. Zmluvné strany sa oboznámili s obsahom tejto poistnej zmluvy, porozumeli mu a na znak súhlasu ju slobodne podpísali.
 7. Táto poistná zmluva sa uzatvára v súlade s podmienkami ustanovenými v zákone č.297/2008 Z. z. o Ochrane pred legalizáciou príjmov z trestnej činnosti a ochrane pre financovaním terorizmu. V zmysle zákona č. 297/2008 Z.z. sa dojednáva, že poistník je povinný uhradiť prvú splátku poistného prostredníctvom účtu, ktorý má klient otvorený v úverovej inštitúcii, v opačnom prípade poisťovateľ v zmysle zákona č. 297/2008 Z.z. vykoná vo vzťahu ku klientovi základnú starostlivosť.
 8. Táto poistná zmluva je vypracovaná v dvoch vyhotoveniach, pričom každá zo zmluvných strán obdrží jedno vyhotovenie.
 9. Poistník prehlasuje a svojim podpisom potvrdzuje, že bol oboznámený s informáciou o podmienkach uzavretia poistnej zmluvy v súlade s Opatrením Národnej banky Slovenska č. 4/2010 z 9. marca 2010 v zmysle čl. 37 ods. 3 zákona č. 8/2008 Z.z. Uvedená informácia je k dispozícii na internetovej stránke poisťovateľa, na adrese: www.allianzsp.sk/pp_majetok_informacia
 10. Poisťovateľ na základe tejto poistnej zmluvy neposkytne poistnú ochranu (poistné krytie) pre podnikateľské ani žiadne iné aktivity, vrátane poistnej ochrany (poistného krytia) pre majetok, zodpovednosť za škodu ani osoby, pokiaľ by
 - (i) takouto poistnou ochranou (poistným krytím) a/alebo
 - (ii) takýmito podnikateľskými alebo inými aktivitamidošlo k porušeniu akejkoľvek uplatniteľnej ekonomickej alebo obchodnej sankcie, vyplývajúcej z práva alebo predpisov Organizácie spojených národov a/alebo Európskej únie/Európskeho hospodárskeho priestoru a/alebo by došlo k porušeniu akejkoľvek inej príslušnej ekonomickej alebo obchodnej sankcie vyplývajúcej zo všeobecne záväzného právneho predpisu Slovenskej republiky. Poisťovateľ na základe tejto poistnej zmluvy neposkytne žiadne poistné plnenie pokiaľ by takýmto poistným plnením došlo k porušeniu akejkoľvek uplatniteľnej ekonomickej alebo obchodnej sankcie, vyplývajúcej z práva alebo predpisov Organizácie spojených národov a/alebo Európskej únie/Európskeho hospodárskeho priestoru a/alebo by došlo k porušeniu akejkoľvek inej príslušnej ekonomickej alebo obchodnej sankcie vyplývajúcej zo všeobecne záväzného právneho predpisu Slovenskej republiky

Prílohy:

Všetky prílohy priložené k predmetnej poistnej zmluve č. 411 017 873 prechádzajú aj k tomuto dodatku:

- Všeobecné poistné podmienky poistenia majetku právnických a podnikajúcich fyzických osôb (VPP-M) s dňom účinnosti 01.10.2010;

plus aktualizované prílohy:

- Vyúčtovanie poistného k dodatku č.1;
- Zoznam poisteného nehnuteľného majetku;

ktoré tvoria neoddeliteľnú súčasť tejto poistnej zmluvy.

Vyhlásenie

poistníka: Poistník dáva poisťovateľovi výslovný písomný súhlas so spracúvaním svojich osobných údajov v informačnom systéme poisťovateľa v súvislosti s dojednaným poistením, so sprístupnením týchto údajov tretím osobám a ich spracúvaním tretími osobami v súvislosti so správou poistenia, likvidáciou poistných udalostí a zaistením. Súhlas sa udeľuje na dobu do vysporiadania všetkých záväzkov vyplývajúcich z poistnej zmluvy. Poistník sa zaväzuje písomne oznámiť poisťovateľovi všetky zmeny týkajúce sa údajov uvedených v poistnej zmluve.

V Bratislave, dňa

Mgr. Rudolf Kusý, v. r.

podpis a pečiatka poistníka

Ing. Dušan Krkoška, v. r. Andrej Bruteni , v. r.

podpis a pečiatka poisťovateľa

Ing. Dušan Krkoška
underwriter senior

Andrej Brutenič
underwriter senior

Vyúčtovanie k dodatku č. 1 k poisťnej zmluve č. 411 017 873

Poistník: **Mestská časť Bratislava - Nové Mesto**
Junácka 1, 832 91 Bratislava
IČO: 00 603 317

Poistné obdobie: 01.02. - 31.01 príslušného roka

Predmet poistenia	Rozsah krytia	Poistná suma (EUR)	Sadzba (‰)	Poistné (EUR)
<i>nehnutel'ný majetok</i>	FLEXA + EC	18 790 448,00	0,3500	6576,66
<i>náklady po PU</i>		50 000,00	1,7000	85,00
<i>stav. súčasti</i>	krádež / lúpež / vandal	18 790 448,00	0,0085	159,72
<i>sklo</i>	rozbitie	15 000,00	25.500	382,50
Bežné poistné spolu				7 203,88

Bežné poistné:	7 203,88 EUR
Štvrťročná splátka poistného:	1 800,97 EUR

Bežné poistné je splatné v štvrťročných splátkach v termínoch do 01.02., 01.05., 01.08. a 01.11 na nižšie uvedené bankové spojenie:

Allianz – Slovenská poisťovňa, a. s., Dostojevského rad 4. 815 74 Bratislava 1

Tatra banka, a.s.

Číslo účtu: **SK17 1100 0000 0026 2600 6702 BIC: TATRSKBX**

Konštantný symbol: **3558**

Variabilný symbol: **411 017 873**

V Bratislave, dňa

podpis a pečať poisťovateľa

Zoznam poisteného nehnuteľného majetku

stav k 01.11.2014

	predmet poistenia		rok výstavby	poistná suma	poistné
1.4.17.	Základná škola s materskou školou, Sibírska 39	budova ZŠ	1960	3 884 787 €	1 392.70 €
		budova (telocvičňa)		581 805 €	208.58 €
		budova jedáleň		422 094 €	151.32 €
		budova (v prenájme)		395 855 €	141.91 €
		spojovacia chodba		199 258 €	71.43 €
	MŠ Legerského 18	budova (v tvare H)	1961	1 128 626 €	404.61 €
	MŠ Šuňavcova 13	budova (v tvare H)	1960	1 116 476 €	400.26 €
	MŠ Pionierska 12/a	budova (v tvare H)	rekonštrukcia 2013	879 172 €	315.18 €
poistenie skla:					127.50 €
náklady po PU:					28.33 €
poistné spolu:					3 241.83 €
1.4.18.	Základná škola s materskou školou, Za kasárňou 2	budova ZŠ (atrium)	1961	2 865 699 €	1 027.35 €
		budova (telocvičňa)		712 996 €	255.61 €
		budova (jedáleň)		396 996 €	142.32 €
	MŠ Šancova 65	budova (v tvare U)	1965	548 342 €	196.58 €
poistenie skla:					127.50 €
náklady po PU:					28.33 €
poistné spolu:					1 777.70 €
1.4.19.	Základná škola, Kalinčiakova 12	budova A (v tvare H)	19.5.1905	4 319 810 €	1 548.65 €
		budova B (telocvičňa, jedáleň)	23.5.1905	1 338 532 €	479.86 €
poistenie skla:					127.50 €
náklady po PU:					28.33 €
poistné spolu:					2 184.35 €

OBSAH FOTOPRÍLOHY				
číslo v registri majetku	POISTENIE ZŠ s MŠ MČ BNM	číslo stavby	predmet poistenia- stavby	strana č.
14.17	Základná škola s materskou školou, Sibírska 39		satelitný pohľad	35.
		25	budova ZŠ (v tvare U)	36.
		26	budova (telocvičňa)	37.
		27	budova jedáleň	38.
		28	budova (v prenájme)	39.
		29	spojovacia chodba	40.
	MŠ Legerského 18		satelitný pohľad	41.
		30	budova (v tvare H)	42.
	MŠ Suňavcova 13		satelitný pohľad	43.
		31	budova (v tvare H)	44.
	MŠ Pionierska 12/a		satelitný pohľad	45.
		32	budova (v tvare H)	46.
14.18	Základná škola s materskou školou, Za kasárňou 2		satelitný pohľad	47.
		33	budova ZŠ (atrium)	48.
		34	budova (telocvičňa)	49.
		35	jedáleň	50.
	MŠ Šancova 65		satelitný pohľad	51.
		36	budova (v tvare U)	52.
14.19	Základná škola, Kalinčiakova 12		satelitný pohľad	53.
		37	budova A (v tvare H)	54.
		38	budova B (telocvičňa, jedáleň)	55.



Stavba č. 25 – budova ZŠ

pohľad čelný



pohľad bočný



pohľad zadný



Stavba č. 26 – telocvična

pohľad čelný



pohľad bočný



pohľad zadný



Stavba č. 27 – jedáleň

pohľad čelný



pohľad bočný



pohľad zadný (pravá časť budovy)



Stavba č. 28 – budova v prenájme

pohľad čelný



pohľad bočný



pohľad zadný (ľavá časť budovy)



Stavba č. 29 – spojovacia chodba

pohľad čelný



pohľad bočný



pohľad zadný





Stavba č. 30 – MŠ Legerského 18

pohľad čelný



pohľad bočný



pohľad zadný





Stavba č. 31 – MŠ Šuňavcova 13

pohľad čelný



pohľad bočný



pohľad zadný





Stavba č. 32 – MŠ Pionierska 12/a

pohľad čelný



pohľad bočný



pohľad zadný





Stavba č. 33 – budova ZŠ

pohľad čelný



pohľad bočný



pohľad zadný



Stavba č. 34 – telocvična

pohľad čelný



pohľad bočný



pohľad zadný



Stavba č. 35 – jedáleň

pohľad čelný

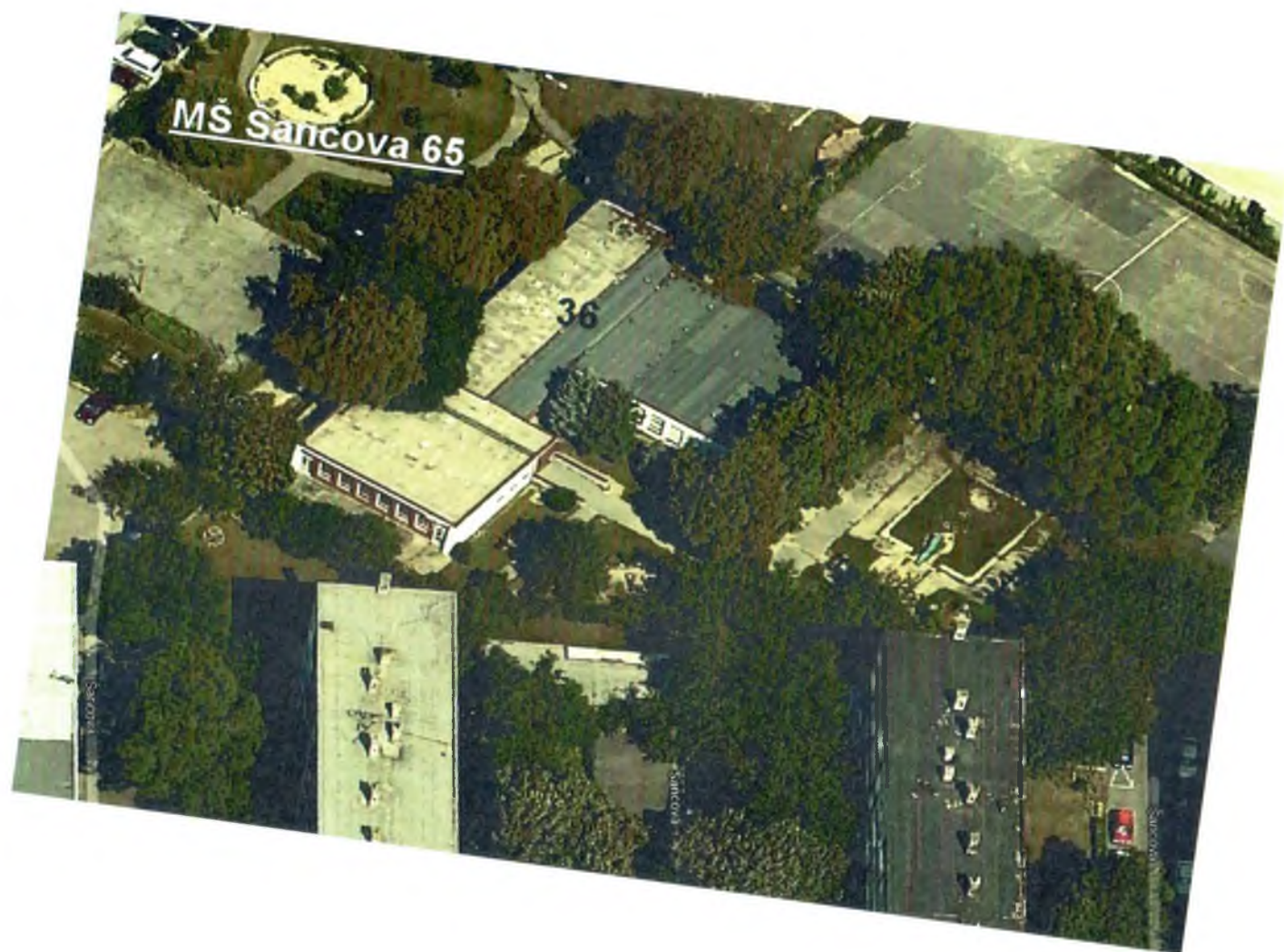


pohľad bočný



pohľad zadný





Stavba č. 36 – MŠ Šancova 65

pohľad čelný



pohľad bočný



pohľad zadný





Stavba č. 37 – budova ZŠ

pohľad čelný



pohľad bočný



pohľad zadný



Stavba č. 38 – telocvična, jídelna

pohľad čelný



pohľad bočný



pohľad zadný

