

**Zmluva o dielo ÚEZ č. 174/2020**

uzatvorená podľa § 536 a nasl. zákona č. 513/1991 Zb. Obchodného zákonníka v platnom znení (ďalej len „Zmluva“)

**Preambula**

Dňa 02.06.2020 nadobudla účinnosť zmluva o dielo ÚEZ č. 89/2020 (ďalej len „*pôvodná zmluva*“) uzatvorená medzi nižšie uvedenými zmluvnými stranami, a to na práce „Odstránenie väd – servisný objekt II. A etapa horná stavba – voľnočasový priestor JAMA,“. Pôvodná zmluva bola uzatvorená z dôvodu odstraňovania závad v rámci záruky servisného objektu, nakoľko pôvodný zhotoviteľ nereagoval na opakované výzvy na odstránenie väd a tieto neodstránil. Práce na odstraňovaní závad sú vykonávané z dôvodu zatekania servisného objektu a jeho nesprávneho zhotovenia. Na základe rozsahu zatečenia stavby servisného objektu bol predpoklad masívneho zatečenia stavby, ktorý vyžadoval rozsiahle opatrenia. Navrhované opatrenia v rámci pôvodnej zmluvy boli: demontáž zelenej strechy oprava (zrealizovaná) a výmena hydroizolácie strechy (ešte nebola zrealizovaná), kontrola možnosti zatekania stien cez atiku po obvode stavby (bola zrealizovaná vrátane vykonania sond až po nosné časti konštrukcie), demontáž hydroizolácie strechy spätná montáž strechy (ešte nebola zrealizovaná) a demontáž konštrukcie prekrytia terasy (ešte nebola zrealizovaná), demontáž a spätná montáž lexanovej steny v styku so zelenou strechou (ešte nebola realizovaná).

Dňa 30.6.2020 boli vykonané sondy ktoré odhalili nosné konštrukcie. Pri vykonaní sond bolo zistené trvalé zatopenie nosných drevených konštrukcií. Predmetom pôvodnej zmluvy je aj výmena hydroizolácie, nie však tepelnej izolácie, ani celoplošného ošetrenia dreva proti hubám a plesniam. Po prizvaní statika a odborníka na drevené prvky konštrukcie, boli navrhnuté opatrenia na sanáciu stavby servisného objektu.

Vzhľadom na to, že vnútorné konštrukcie strešného plášt'a sa odhalili, až po demontáži vrchných vrstiev strechy, nebolo možné predpokladať rozsah spôsobených škôd na zakrytých nosných častiach strešnej konštrukcie. Po odkrytí sa ukázali vážne porušenia aj nosných drevených častí strešnej konštrukcie, ktoré je potrebné odstrániť a tak zabezpečiť ich plnú funkčnosť. Drevená konštrukcia prestrešenia je nasiaknutá dažďovou vodou, drevo je narušené zhnité, práchnivé a napadnuté plesňami a drevokaznými hubami. Pri opakovaných obhliadkach stavby servisného objektu pred sondážou sa javili vady ako lokálne, prípadne ako systémové, z hľadiska zlého uloženia vrstiev zelenej časti strechy. Z obhliadok závad nebolo zrejmé že sa jedná o poruchu ktorá zasahuje do staticky nosných častí strechy. Pre pokračovanie v odstraňovaní závad je nutná sanácia drevených strešných platní CLT panelov ktoré sú podmienené dôkladným vysušením dreva ich následnou penetráciou a prípadným doplnením nových častí strešnej konštrukcie.

Dôvodom pre uzatvorenie zmluvy priamo so zhotoviteľom pôvodnej zmluvy je zistenie výrazne zvýšeného rozsahu prác potrebných na odstránenie poruchy na staticky nosných prvkoch stavby, ktoré neboli predpokladané z viditeľných prejavov poruchy zatekania, pričom vzhľadom na realizáciu ostatných prác v zmysle pôvodnej zmluvy, ako aj z dôvodov bezpečnosti na stavenisku, následnej záruky diela ako celku a nutnej kontinuity vykonávaných prác na odstraňovaní väd na stavbe servisného objektu je najefektívnejšie a najekonomickejšie zrealizovať práce v zmysle tejto Zmluvy priamo zhotoviteľom.

**Čl. I – Zmluvné strany****Objednávateľ:**

so sídlom:

zastúpený:

**Mestská časť Bratislava–Nové Mesto**

Junácka č. 1, 832 91 Bratislava

Mgr. Rudolfom Kusým, starostom

IČO:	00 603 317
DIČ:	2020887385
bankové spojenie:	Prima banka Slovensko, a.s.
číslo účtu:	IBAN SK08 5600 0000 0018 0034 7007

(ďalej v texte ako „objednávateľ“)

<b>Zhotoviteľ:</b>	<b>One Earth, s. r. o.</b>
so sídlom/s miestom podnikania:	Podzáhradná 19, 821 06 Bratislava
zapísaný v:	ORSR, Okresný súd Bratislava I., 80681/B
zastúpený:	Mgr. Juraj Pekár
vo veciach zmluvných:	Mgr. Juraj Pekár
vo veciach technických:	Mgr. Juraj Pekár
bankové spojenie:	Slovenská sporiteľňa
číslo účtu:	SK76 0900 0000 0050 2839 6185
IČO:	46590617
DIČ:	2023501117
IČDPH:	SK2023501117

(ďalej v texte ako „zhotoviteľ“)

(ďalej v texte spolu objednávateľ a zhotoviteľ aj ako „zmluvné strany“)

## ČI. II – Predmet Zmluvy

1. Zhotoviteľ sa zaväzuje vykonať riadne a včas pre objednávateľa, s odbornou starostlivosťou, na svoje náklady a nebezpečenstvo, dielo s názvom:  
**„Odstránenie vád – servisný objekt II. A etapa horná stavba – voľnočasový priestor JAMA – sanácia staticky nosných častí,**  
v rozsahu, kvalite a v súlade podľa:
  - 1.1. **podmienok verejného obstarávania** (súťažných podkladov), na základe ktorých bolo realizované verejné obstarávanie objednávateľa na realizáciu diela, ktorých súčasťou je **opis predmetu zákazky** a prislúchajúca **fotodokumentácia vykonaných sond**, ktorá tvorí **prílohu č. 1** tejto Zmluvy,
  - 1.2. **statického posudku dočasného prestrešenia**, ktorý tvorí **prílohu č. 2** tejto Zmluvy,
  - 1.3. článku III. tejto Zmluvy – **termínov plnenia**
  - 1.4. **projektovej dokumentácie** na servisný objekt II. A etapa horná stavba, ktorou už zhotoviteľ disponuje a výlučne v časti skladby strechy.
2. Zhotoviteľ sa zaväzuje, že všetky práce na diele vykoná plne v súlade s platnou legislatívou, predpismi a rozhodnutiami týkajúcimi sa prác v čase ich realizácie a príslušnými STN.
3. Rozsah diela a jeho presná špecifikácia sú stanovené v podmienkach verejného obstarávania objednávateľa (súťažných podkladoch). Zhotoviteľ podpisom tejto Zmluvy potvrdzuje, že sa v plnom rozsahu oboznámil s rozsahom a povahou predmetu tejto Zmluvy, s podmienkami verejného obstarávania objednávateľa (súťažnými podkladmi), ako aj s ďalšími východiskovými podkladmi podľa tejto Zmluvy. Zhotoviteľovi sú známe technické, kvalitatívne a iné podmienky potrebné k zhotoveniu diela. Všetky úkony potrebné k zhotoveniu diela sú predmetom činnosti zhotoviteľa. Zhotoviteľ vyhlasuje, že je oprávnený a odborne spôsobilý vykonávať dielo podľa tejto Zmluvy, pričom disponuje takými kapacitami a odbornými znalosťami, ktoré sú k vykonaniu diela potrebné.

4. Objednávateľ, dielo vykonané riadne, včas, bez väd a nedorobkov, v súlade s platnými právnymi predpismi a v súlade s touto Zmluvou, resp. vykonané v súlade s písomnými dohodami zmluvných strán, prevezme a zaplatí zaň zhotoviteľovi dohodnutú cenu. Zmluvné strany rozumejú, že objednávateľ nemá povinnosť prevziať a ani neprevezme dielo, ktoré by vykazovalo akékoľvek vady, nedorobky, a to ani v prípade, ak nebránia užívaniu diela.
5. Zhotoviteľ podpisom tejto Zmluvy prehlasuje, že sa podrobne oboznámil s miestom plnenia diela a s existujúcim stavom na základe miestnej obhliadky.

### Čl. III – Termín plnenia

1. 

1.1. Termín prevzatia staveniska:	<b>v deň účinnosti Zmluvy</b>
1.2. Termín začatia prác:	<b>v deň prevzatia staveniska</b>
1.3. Termín ukončenia prác:	<b>do 40 dní od začatia prác</b>
1.4. Termín odovzdania diela:	<b>nasledujúci pracovný deň od ukončenia prác</b>
2. Zhotoviteľ je povinný bezodkladne v deň vzniku udalosti, vždy písomne ako aj ústnou formou /aj telefonicky/, informovať objednávateľa o vzniku akejkoľvek udalosti, ktorá bráni alebo sťažuje realizáciu predmetu Zmluvy s dôsledkom predĺženia lehoty na odovzdanie diela, zároveň aj s dôsledkom predĺženia lehôt uvedených v harmonograme prác; ako aj o oprávnených dôvodoch takejto udalosti. Uvedené ustanovenie sa týka aj akéhokoľvek plánovaného odklonu od harmonogramu prác, pričom objednávateľ je povinný o skutočnosti zakladajúcej odklonenie od prác informovať objednávateľa bezodkladne, najneskôr do 24 hod. Ak dôjde k zdržaniu prác, musí zhotoviteľ preukázať, že bolo vyvolané okolnosťami, na ktoré sa odvoláva. V prípade porušenia tohto ustanovenia má objednávateľ právo, za každé aj jednotlivé porušenie, na úhradu zmluvnej pokuty vo výške 100,- € Ustanovenie o náhrade škody týmto nie je dotknuté.
3. Dielo podľa tejto Zmluvy bude v čase odo dňa začatia prác, do ukončenia prác, podľa ods. 1. bod 1.2. a 1.3., vykonávané v termínoch podľa **harmonogramu prác**, ktorý predloží zhotoviteľ objednávateľovi v lehote do 5 pracovných dní od účinnosti tejto zmluvy. Dielo podľa tejto Zmluvy bude zhotoviteľom dokončené a objednávateľovi odovzdané v termíne dojednanom v ods. 1., bode 1.4. tohto článku; pokiaľ nedôjde k okolnostiam na základe ktorých môže dôjsť k odovzdaniu diela v neskoršom čase (napr. z dôvodu oprávneného pozastavenia stavby a pod.).
4. V prípade, ak sa počas realizácie diela vyskytnú akékoľvek prekážky (s výnimkou tých, ktoré by mohol spôsobiť objednávateľ), ktoré by prípadne mohli mať za následok posunutie ktoréhokoľvek termínu zhotovenia diela alebo jeho časti v zmysle tejto Zmluvy, zhotoviteľ sa zaväzuje vykonať všetky možné a dostupné opatrenia na odstránenie hrozby omeškania na vlastné náklady bez nároku ich uplatnenia voči objednávateľovi. Zhotoviteľ sa zaväzuje najmä nie však výlučne navýšiť kapacity svojich pracovníkov bez akéhokoľvek obmedzenia a obstarat' s tým súvisiace mechanizmy za účelom realizácie diela.
5. Ak posledný deň lehoty alebo termínu určeného pre plnenie povinností uvedených v tejto Zmluve pripadne na sobotu, nedeľu, alebo iný deň pracovného voľna alebo pracovného pokoja, zhotoviteľ je povinný dielo riadne zhotovené odovzdať v najbližší pracovný deň nasledujúci po dni pracovného voľna alebo pracovného pokoja.
6. Ak by v priebehu realizácie diela došlo k rozporom medzi objednávateľom a zhotoviteľom, nesmie dôjsť k zastaveniu, oneskoreniu alebo inému ovplyvneniu prác zhotoviteľom; okrem prípadov uvedených v ust. § 551 ods. 1 Obch. zák. a § 552 ods. 1 Obch. zák.
7. Zhotoviteľ je povinný všetky technologické postupy v rámci výstavby vopred prekonzultovať s objednávateľom, a vždy v dostatočnom čase pre tou, ktorou

realizáciou (t.j. napr. pred objednávkou tovarov, prác a pod.) v zmysle harmonogramu prác.

#### Čl. IV – Miesto vykonania predmetu Zmluvy

Miestom vykonania diela je Servisný objekt "JAMA" nachádzajúci sa na Odbojárov 5B v Bratislave so súpisným č. 13922 umiestnený na pozemku registra "C" KN parc. č. 11280/103, vedený na LV č. 6420 v k. ú. Nové Mesto, obec BA - m. č. NOVÉ MESTO, okres Bratislava vo vlastníctve objednávateľa (ďalej spolu v texte aj ako „stavenisko“).

#### Čl. V – Cena diela

1. Za zhotovenie diela, ktoré je predmetom tejto Zmluvy, zaplatí objednávateľ zhotoviteľovi **pevne dojednanú cenu** za dielo vo výške 12535,00 **EUR bez DPH** (slovomdvadsiťtisícpäťstotridsaťpäť EUR), t.j. 15042.0 EUR vrátane príslušnej DPH (slovompätnásťtisícštyridsaťdva EUR).
  - 1.1. V súlade so Zákomom o cenách č. 18/1996 Z.z. je cena diela stanovená ako **pevná** a pre daný rozsah diela nebude nikdy menená.
  - 1.2. Cena dojednaná zmluvnými stranami vychádza z cenovej ponuky zhotoviteľa, ktorá tvorí **prílohu č. 3** tejto Zmluvy, a ktorá je kompletná. Za správnosť kalkulácie zodpovedá zhotoviteľ. Zmluvné strany sa výslovne dohodli na aplikácii ustanovenia § 547 ods. 1 Obchodného zákonníka v platnom znení, t.j. jednostranné dodatočné zvýšenie ceny zhotoviteľom nie je možné a cena je pevná. Takto určená dohodnutá cena za dielo je reálna, pokrýva všetky náklady spojené so splnením záväzkov podľa tejto Zmluvy a zhotoviteľ nemá nárok na zvýšenie ceny, ktorý vyplynie ako dôsledok chýb alebo zanedbania povinností pri príprave súťažnej ponuky do verejného obstarávania. Takto vzniknuté dodatočné náklady znáša zhotoviteľ.
2. V cene sú zahrnuté všetky náklady potrebné na zhotovenie diela podľa tejto Zmluvy. Zhotoviteľ nie je oprávnený účtovať objednávateľovi žiadne iné finančné čiastky, ako sú dojednané v tejto Zmluve.
3. Nárok zhotoviteľa na zaplatenie ceny za dielo vzniká riadnym, včasným, bez vád a nedorobkov, vykonaním diela a jeho prevzatím objednávateľom, pokiaľ nie je v tejto Zmluve dojednané inak; resp. v prípade prevzatia jednotlivých častí diela, po ich protokolárnom prevzatí zo strany objednávateľa.
4. V dohodnutej cene sú zahrnuté všetky práce a dodávky vrátane vedľajších, pomocných a doplnkových výkonov a zariadenie staveniska, ktoré patrí k úplnému a bezchybnému vykonaniu predmetu diela.
5. Vlastníkom zhotovovaného diela je objednávateľ. Pre vylúčenie akýchkoľvek pochybností objednávateľ sa stáva vlastníkom akéhokoľvek materiálu a technológie jeho zapracovaním do diela, bez ohľadu na skutočnosť, či je alebo nie je možné tieto materiály a technológie oddeliť bez znehodnotenia diela.

#### Čl. VI – Financovanie, fakturácia a platenie

1. Objednávateľ zaplatí zhotoviteľovi za riadne a včas zhotovené dielo dojednanú cenu, spôsobom a v lehotách nižšie uvedených.
2. Zmluvné strany sa dohodli, že objednávateľ zaplatí dojednanú cenu za dielo a základe výkazu skutočne zrealizovaných prác a dodávok zhotoviteľa, odsúhlasených a podpísaných objednávateľom, resp. osobou na to v Zmluve oprávnenou (ďalej len

- „výkaz prác“), a to na základe daňového dokladu - faktúry, ktorú vystaví zhotoviteľ v súlade s príslušnými predpismi platnými v čase jej vystavenia.
3. Osoba splnomocnená objednávateľom vykoná kontrolu správnosti výkazu prác, a vráti ho zhotoviteľovi parafovaný do 6 dní od jeho predloženia. V súlade s potvrdeným, podpísaným výkazom prác zo strany objednávateľa, vystaví zhotoviteľ faktúru. Ako podklad k fakturácii sa použije tento výkaz prác. Súpis odpracovaných hodín podľa stavebného denníka nemôže slúžiť ako podklad k fakturácii a faktúra vystavená iba na tomto podklade bude zhotoviteľovi vrátená ako neoprávnená.
  4. Zmluvné strany sa dohodli, že faktúra za dielo je zhotoviteľ oprávnený vystaviť najskôr po odsúhlasení a podpísaní vyššie uvedeného výkazu prác, pričom zhotoviteľ je povinný vystaviť faktúru za dodávku týchto prác odo dňa odsúhlasenia a podpísania vyššie uvedeného výkazu prác. Faktúru, je zhotoviteľ povinný doručiť objednávateľovi okrem tlačenej formy v počte 2 ks, aj v elektronickej podobe v programe Excel na e-mail: [podatelna@banm.sk](mailto:podatelna@banm.sk) ako aj na e-mail [alena.janosikova@banm.sk](mailto:alena.janosikova@banm.sk), spolu so všetkými prílohami v tejto Zmluve uvedenými, ako aj s fotodokumentáciou zrealizovaných prác a zabudovaných materiálov. V prípade veľkého objemu dát objednávateľ akceptuje aj uloženie dát na úložisko s následným mailovým oznámením na vyššie uvedený e-mail.
  5. **Faktúra bude zhotoviteľom vystavená a zhotoviteľom objednávateľovi doručená po podpise protokolu o odovzdaní a prevzatí diela**, a po odovzdaní už úplne všetkých potrebných dokladov, podkladov, potvrdení a pod. v zmysle tejto Zmluvy. Faktúra je súčasne prehlásením zhotoviteľa, že nebude uplatňovať voči objednávateľovi žiadne ďalšie finančné požiadavky.
  6. Zmluvné strany si dohodli splatnosť faktúry 30 dní odo dňa jej doručenia objednávateľovi v súlade s ust. §340b, ods. 1 Obchodného zákonníka.
  7. Zaplatením faktúry sa rozumie odpísanie finančných prostriedkov z účtu objednávateľa.
  8. V prípade vrátenia faktúry zhotoviteľa objednávateľom, pre chybné vyúčtovanie ceny alebo nesprávne uvedenie iných podstatných údajov podľa zákona, resp. v prípade absencie príloh faktúry v zmysle tejto Zmluvy, túto je povinný zhotoviteľ opraviť v čo najkratšom možnom termíne. Počas tohto obdobia nie je objednávateľ s platbou v omeškaní; nová lehota splatnosti začne plynúť dňom doručenia opravenej faktúry.
  9. Žiadna zo zmluvných strán nie je oprávnená postúpiť prípadné pohľadávky voči druhej strane tretej osobe, bez predchádzajúceho písomného súhlasu druhej strany, pod následkom neplatnosti takéhoto úkonu. Obsah tejto Zmluvy sa nesmie stať akýmkoľvek zabezpečovacím prostriedkom druhej zmluvnej strany.

## Čl. VII – Stavenisko

1. Stavenisko, odovzdá objednávateľ zhotoviteľovi k prevzatiu v termíne v súlade s čl. III tejto Zmluvy, o čom zmluvné strany spíšu „*Zápis o odovzdaní / prevzatí staveniska*“; pričom zhotoviteľ je povinný stavenisko od objednávateľa prevziať v určený deň. Súčasťou tohto protokolu bude aj fotodokumentácia stavu staveniska.
2. Zhotoviteľ je povinný na stavenisku zachovávať čistotu a poriadok, robiť denný poriadok pracoviska, v súlade sa zákonom o odpadoch odstraňovať na svoje náklady a bez omeškania odpady vzniknuté jeho činnosťou. Ak poruší zhotoviteľ povinnosť podľa tohto bodu, a napriek upozorneniu objednávateľa v stavebnom denníku neporiadok v lehote určenej objednávateľom neodstráni, je objednávateľ oprávnený po predchádzajúcom upozornení urobiť poriadok na náklady zhotoviteľa.
3. Objednávateľ bude mať na stavenisku stavebnotechnický dozor, čo berie zhotoviteľ na vedomie. Kedykoľvek v priebehu realizácie diela bude prostredníctvom neho najmä sledovať, či práce sú vykonávané podľa zmluvných podmienok, technických noriem a iných právnych predpisov.

- *Stavebnotechnický* dozor objednávateľa budú vykonávať: Ing. arch. Alena Jánošíková mail: [alena.janosikova@banm.sk](mailto:alena.janosikova@banm.sk) ako aj ďalšie osoby určené objednávateľom, ktoré písomne oznámi zhotoviteľovi vopred.
- 4. Zhotoviteľ je povinný zabezpečiť účasť svojich pracovníkov na preverovaní svojich dodávok a prác, ktoré bude vykonávať stavebnotechnický dozor a robiť okamžité opatrenia na odstránenie vytknutých závad. Zhotoviteľ zabezpečí na stavenisku svojho stavbyvedúceho, ktorého meno oznámi písomne objednávateľovi najneskôr v deň prevzatia staveniska.
- 5. Zhotoviteľ zabezpečí pri realizácii prác za každých okolností prísnu disciplínu a poriadok medzi svojimi pracovníkmi a pracovníkmi všetkých svojich subdodávateľov.
- 6. Zhotoviteľ vylúči zo staveniska všetky osoby, proti ktorým bude mať objednávateľ odôvodnené námietky. Uvedené námietky sa môžu týkať nedodržiavania pokynov a postupov na stavenisku, nedbanlivosti, nekompetentnosti, nedostatku zručnosti alebo pracovitosti, porušovania bezpečnostných pravidiel alebo pravidiel a pokynov týkajúcich sa dôvernosti a ďalších nedostatkov. Vylúčenie takýchto pracovníkov zo staveniska sa vykoná tak, aby tým objednávateľovi nevznikli žiadne náklady.
- 7. Pri realizácii prác je zhotoviteľ povinný dodržiavať všetky platné právne predpisy týkajúce sa najmä bezpečnosti a ochrany zdravia pri práci a ochrany pred požiarmi a nakladaní s odpadmi. Zhotoviteľ je zodpovedný za informovanie svojich zamestnancov o bezpečnostných a požiarnych predpisoch a za ich školenie a vybavenie.
- 8. Zhotoviteľ je povinný stavenisko ku dňu odovzdania diela vyčistiť a odovzdať v prevádzkyschopnom stave o čom spíšu zmluvné strany *protokol*. Súčasťou tohto protokolu bude aj príslušná fotodokumentácia stavu staveniska.
- 9. Zhotoviteľ berie na vedomie, že dielo sa realizuje v objekte, ktorý je prenajatý spoločnosti Marks&Marcs s. r. o. (ďalej len „*nájomca*“), za účelom zriadenia a prevádzkovania gastroprevádzky – bistro, kde je vysoká frekvencia pohybu osôb, pričom je povinný v plnom rozsahu zabezpečiť stavenisko tak, aby zodpovedalo všetkým bezpečnostným predpisom; za uvedené nesie plnú zodpovednosť.
- 10. Zhotoviteľ sa zaväzuje pred začatím prác na diele skoordinať práce tak, aby nenarúšal prevádzku nájomcu; v prípade porušenia tohto ustanovenia vznikne objednávateľovi právo na uhradenie zmluvnej pokuty vo výške 100,- €/denne zo strany zhotoviteľa.
- 11. Zhotoviteľ je povinný vytvoriť objednávateľovi na vykonávanie kontroly primerané podmienky na stavenisku, poskytnúť mu potrebnú súčinnosť a byť prítomný pri vykonávaní kontroly.
- 12. Pred zahájením prác zhotoviteľ zabezpečí **fotodokumentáciu** skutkového stavu na vlastné náklady. Táto dokumentácia bude súčasťou dokumentácie k prevzatíu diela objednávateľom.

## Čl. VIII – Stavebný denník

1. Zhotoviteľ (stavbyvedúci zhotoviteľa) je povinný viesť odo dňa prevzatia staveniska o prácach, ktoré vykonáva, stavebný denník s minimálne dvomi kópiami, z ktorých je jedna pre objednávateľa.
2. Povinnosť viesť stavebný denník sa končí odovzdaním a prevzatím diela zo strany objednávateľa, ako celku.
3. K zápisom v stavebnom denníku sa budú obidve zmluvné strany vyjadrovať do 3 pracovných dní od vykonania zápisu druhou zmluvnou stranou.
4. Stavebný denník bude počas realizácie prác uložený u stavbyvedúceho na stavenisku. Objávateľ má právo denne na jednu kópiu zápisov zo Stavebného denníka, ktoré odovzdá zhotoviteľ, resp. stavbyvedúci zhotoviteľa, stavebno-technickému dozoru objednávateľa.
5. Stavebný denník bude obsahovať najmä: dátum, údaje o počasí, údaje o pracovnej dobe, pracovníci a ich počty, mechanizmy, časový postup prác na stavbe, výkaz výmer

dodávok, stavebných prác podľa objektov. Taktiež prerušenie prác s odôvodnením, záznamy o okolnostiach, ktoré majú vplyv na postup prác, záznamy o vykonaných skúškach, zmeny a odchýlky vykonávaných prác od schválenej PD, zápisy o dohodách zhotoviteľa s objednávatelom a projektantom, požiadavky oprávnených osôb na odstránenie nedostatkov, škody na stavbe, zoznam príloh a dokladov stavebného denníka.

## Čl. IX – Odovzdanie a prevzatie diela

1. Zhotoviteľ diela najneskôr 4 pracovné dni pred ukončením prác vopred oznámi objednávatelovi, že práce na diele alebo jeho časti sú pripravené k odovzdaniu a prevzatiu. **Spolu s oznámením zhotoviteľ zároveň zašle objednávatelovi súpis vykonaných prác spolu prislúchajúcimi dokladmi v zmysle tejto Zmluvy, ako aj predpokladanú čiastku, ktorá bude fakturovaná vo faktúre.**
2. Splnenie dodávky diela:
  - a) povinnosť dodať je splnená riadnym a včasným vykonaním zmluvne objednanej dodávky diela v celom rozsahu,
  - b) povinnosť prevziať je splnená vyhlásením objednávatel'a v protokole o odovzdaní prevzatí, že dodávku diela preberá.
3. O prevzatí diela alebo jeho časti spíšu zmluvné strany „*Protokol o odovzdaní a prevzatí*“, ktorý bude obsahovať najmä zhodnotenie akosti vykonaných prác, stanovisko zhotoviteľa a objednávatel'a, ako i vyhlásenie objednávatel'a, že odovzdané dielo preberá.
4. Vlastníkom zhotovovaného diela je objednávatel', zhotoviteľ znáša nebezpečenstvo škody na zhotovovanej veci až do momentu podpísania Protokolu o odovzdaní a prevzatí diela.
5. Zhotoviteľ dodá objednávatel'ovi najneskôr 4 dni pred odovzdaním diela všetku náležitú dokumentáciu k odovzdaniu a prevzatiu a užívaniu dokončeného diela, ktorých vyhotovenie a dodanie je súčasťou dohodnutej ceny diela v zmysle tejto zmluvy:
  - zápisnice, rozbory, protokoly a osvedčenia o vykonaných skúškach - ak sú potrebné;
  - vyhlásenia o zhode použitých výrobkov;
  - 1x kópiu stavebného denníka;
  - certifikáty výrobkov, ktoré podliehajú povinnej certifikácii;
  - záručné listy;
  - manuály na servis a obsluhu;
  - doklady o spôsobe likvidácie odpadov (vážne lístky, evidenčné listy odpadov, hlásenia o vzniku odpadu);
  - osvedčenie o akosti a kompletnosti,
  - smenovky pri hodinových sadzbách;
  - príslušnú fotodokumentáciu;
  - statický posudok nosných konštrukcií; bez vyššie zadaných dokladov nie je možné považovať dielo za dokončené a prevziať ho. Z uvedeného vyplýva, že chýbajúce doklady, až do doby ich predloženia, sú považované za vadu, ktorá bráni užívaniu diela.
6. Zhotoviteľ je povinný vyzvať stavebnotechnický dozor objednávatel'a na kontrolu prác, ktoré v ďalšom pracovnom postupe budú zakryté alebo sa stanú neprístupnými, a to 3 dni pred ich zakrytím; v prípade porušenia tohto dojednania má objednávatel' právo vykonať prípadnú previerku na náklady a ťarchu zhotoviteľa. V prípade zakrytých prác je zhotoviteľ povinný pred ich zakrytím vyhotoviť fotodokumentáciu a túto priložiť k jednotlivým faktúram a súpisom prác.
7. Objednávatel' si vyhradzuje právo vykonať previerky pri dokončení diela (ďalej len „*previerky*“) za účelom overenia riadneho ukončenia diela v súlade s podmienkami tejto Zmluvy. Ak dielo ako celok alebo akákoľvek jeho časť neprejde previerkami, potom

bude zhotoviteľ povinný promptne odstrániť všetky vady alebo iné nedostatky, v dôsledku ktorých dielo neprešlo previerkami a objednávatel' môže odmietnuť prevziať dielo. Ak sa previerkami nezistí žiadna vada diela a dôjde kvôli vykonávaniu previerok diela objednávatel'om k odloženiu prevzatia diela, zhotoviteľ nie je v omeškaní s odovzdaním diela.

## Čl. X - Práva a povinnosti zmluvných strán

### 1. Zhotoviteľ

**1.1** Zhotoviteľ je povinný vykonať dielo riadne, včas, bez väd a nedorobkov na svoje náklady, na svoje nebezpečenstvo a v dojednanom termíne vykonania diela ho odovzdať objednávatel'ovi.

**1.2** Zhotoviteľ diela **môže** poveriť vykonaním diela inú osobu (subdodávateľa), pričom v zmysle ust. § 41 ods. 1 písm. b) zákona č. 343/2015 Z.z. o verejnom obstarávaní v znení neskorších predpisov (ďalej v texte ako „zákon o VO“) je zhotoviteľ oprávnený vykonať práce na diele prostredníctvom subdodávateľa, ktorý spĺňa podmienky týkajúce sa osobného postavenia a neexistujú u neho dôvody na vylúčenie podľa § 40 ods. 6 písm. a) až h) a ods. 7 zákona o VO (ďalej len „podmienky“).

Zhotoviteľ v súlade s ust. § 41 ods. 3 zákona o VO uvádza, v prípade využitia **subdodávateľov** na vykonanie diela (údaje sa neuvádzajú o dodávateľovi tovaru) údaje o všetkých známych subdodávateľoch, údaje o osobe oprávnenej konať za subdodávateľa v rozsahu meno a priezvisko, adresa pobytu, dátum narodenia:

.....  
V súlade s ust. §41 ods. 4 zákona o VO sa zároveň zhotoviteľ zaväzuje oznámiť bezodkladne akúkoľvek zmenu údajov o subdodávateľoch (v prípade, ak ich využije) podľa predchádzajúceho odseku, ako aj údaj, či noví subdodávatelia spĺňajú podmienky určené v tomto bode Zmluvy; a to najneskôr v deň zmeny subdodávateľa písomne.

V prípade, ak subdodávateľ nespĺňa podmienky, je zhotoviteľ povinný, najneskôr do 5 pracovných dní doručiť objednávatel'ovi písomne návrh nového subdodávateľa.

Pri vykonávaní diela inou osobou má zhotoviteľ zodpovednosť, akoby dielo vykonával sám. Objednávatel' má právo vyjadrovať sa k navrhovaným subdodávateľom a v prípade, že s niektorým(-i) navrhovaným(-i) subdodávateľom (-mi) nesúhlasí, má právo to zaznačiť v stavebnom denníku a zhotoviteľ má povinnosť sa k takejto námietke vyjadriť kvalifikovaným spôsobom. Zhotoviteľ je povinný viesť zoznam subdodávateľov s presným určením vykonávaných prác.

Porušenie tohto bodu sa považuje za podstatné porušenie tejto Zmluvy, s možnosťou odstúpenia od zmluvy, pričom v prípade jeho porušenia má objednávatel' možnosť na úhradu zmluvnej pokuty voči zhotoviteľovi vo výške 100,- € za každé aj jednotlivé porušenie; ustanovenia o náhrade škody týmto nie sú dotknuté.

**1.3.** Zhotoviteľ, najneskôr v deň začatia prác /vykonávania diela/ určí zodpovedného a kompetentného zástupcu, ktorý bude trvalo riadiť práce na stavenisku.

**1.4.** Zhotoviteľ je povinný pred nástupom na realizáciu prác podľa tejto Zmluvy zabezpečiť pre svojich pracovníkov absolvovanie vstupných školení a testov z ochrany pred požiarom a bezpečnosti a ochrany zdravia pri práci platných v Slovenskej republike, o čom predloží objednávatel'ovi doklad, a to najneskôr v deň začatia prác. Zhotoviteľ v plnom rozsahu zodpovedá za požiarnu ochranu diela a bezpečnosť pri práci a bezpečnosť technických zariadení pri realizácii stavebných prác v súlade s ustanoveniami prísl. právnych predpisov.



- 1.5. Zhotoviteľ môže stavbu zabezpečovať len prostredníctvom zamestnancov, resp. tretích osôb, ktorí majú požadovanú kvalifikáciu, ktorí vykonávajú potrebné práce podľa zmluvne dohodnutých podmienok a v primeranom čase.
- 1.6. Zhotoviteľ predloží stavebnotechnickému dozoru objednávateľa zoznam technikov, resp. zoznam pracovníkov, ktorí sa budú podieľať na realizácii tohto diela a zaväzuje sa, že uvedení pracovníci budú rešpektovať pokyny zástupcu objednávateľa. V prípade nerešpektovania zástupcu objednávateľa má stavebnotechnický dozor objednávateľa právo zakázať vstup príslušným pracovníkom zhotoviteľa na stavenisko a zhotoviteľ je povinný tento zákaz rešpektovať.
- 1.7. Stroje, zariadenia, konštrukcie a materiál (t.j. všetky veci, ktoré sú potrebné na vykonanie diela) dodá zhotoviteľ na svoje náklady a nebezpečenstvo. Zhotoviteľ zabezpečí na svoje náklady ich dopravu a skladovanie vrátane presunu zo skladu na stavenisko (montážne pracovisko).
- 1.8. Zhotoviteľom použité stavebné materiály, výrobky, konštrukcie a zariadenia musia mať také vlastnosti, aby pri predpokladanej životnosti stavby a bežnej údržbe spĺňali okrem platných STN a EN a iných nadväzných predpisov aj vysoké estetické nároky určené projektom stavby/diela. Zhotoviteľ sa zaväzuje počas realizácie diela zabezpečovať kontrolné skúšky použitých materiálov ako aj stavebných častí diela podľa platných STN a EN. Ak materiály, alebo stavebné časti pochádzajú od výrobcu, ktorý podlieha permanentnému dohľadu, alebo kontrole zodpovedajúcej štátnej skúšobne, objednávateľ môže po dohode so zhotoviteľom od skúšok upustiť za podmienky, že zhotoviteľ predloží potvrdenie o kvalite priamo od výrobcu. Všetok materiál, časti, komponenty a zariadenia použité na stavbu diela budú (i) nové, (ii) takého typu a na taký účel, na ktorý majú byť používané podľa požiadaviek tejto Zmluvy, (iii) najlepšej kvality a stupňa medzi podobnými typmi, bez väd a chýb. Objednávateľ si vyhradzuje právo určiť výrobcov určitých materiálov, komponentov a zariadenia, avšak za predpokladu prístupnosti takých materiálov, komponentov a zariadenia a ich cenovej úrovni zodpovedajúcej podmienkam tejto Zmluvy. Práce, ktoré nie sú v súlade s týmito požiadavkami, vrátane neschválených a riadne neautorizovaných náhrad, môžu byť považované za vadné.
- 1.9. Pri vykonávaní diela postupuje zhotoviteľ samostatne, pričom je viazaný pokynmi objednávateľa. Zhotoviteľ je povinný s odbornou starostlivosťou skúmať, či pokyny mu dané objednávateľom sú vhodné k vykonaniu diela. V prípade, ak zhotoviteľ bez zbytočného odkladu neupozorní objednávateľa na nevhodnosť týchto pokynov, zodpovedá za vady diela, ktoré boli týmito pokynmi spôsobené. V prípade, ak bude objednávateľ písomne trvať na svojich pokynoch napriek skutočnosti, že bol na dôvod ich nevhodnosti zhotoviteľom upozornený, nezodpovedá zhotoviteľ za vady diela priamo spôsobené nevhodnosťou týchto pokynov.
- 1.10. Zhotoviteľ je povinný vynaložiť odbornú starostlivosť na zistenie skrytých prekážok, ktoré sa týkajú miesta, kde má byť dielo vykonávané. V prípade, že zistí takéto prekážky a tieto prekážky znemožňujú vykonanie diela riadnym spôsobom, je povinný bez akéhokoľvek odkladu na to upozorniť objednávateľa a navrhnúť mu primeranú zmenu diela. V prípade, ak zhotoviteľ porušil svoju povinnosť tieto prekážky zistiť, má objednávateľ právo na náhradu škody, ktorá mu tým vznikla, inak nemá žiadna zo zmluvných strán na náhradu škody nárok. Ak zhotoviteľ zistí na stavenisku také prekážky, ktoré mu bránia zhotoviť dielo riadne a včas, je povinný ihneď takéto prekážky oznámiť objednávateľovi a ak sa nedajú odstrániť, navrhnúť objednávateľovi iné vhodné riešenie. Zhotoviteľ je povinný skontrolovať všetky plány a technické podklady a písomne upozorniť objednávateľa na ich nekompletnosť alebo nedokonalosť.

- 1.11. Zhotoviteľ poskytne zástupcom Objednávateľa úplný a nerušený prístup na Stavenisko a ku všetkej dokumentácii súvisiacej s realizáciou diela.
- 1.12. Zhotoviteľ vyhlasuje, že má uzatvorené poistenie majetku a zodpovednosti za škodu spôsobenú tretím osobám v súvislosti s jeho činnosťou a prevádzkou. Tieto poistenia sa zhotoviteľ zaväzuje udržiavať v platnosti po celý čas platnosti a účinnosti tejto Zmluvy. Zhotoviteľ je povinný uvedené poistenia preukázať objednávateľovi na jeho požiadanie bezodkladne; v prípade porušenia tohto dojednania má právo objednávateľ od tejto Zmluvy odstúpiť a zároveň právo požadovať zmluvnú pokutu vo výške 50,- € za každé aj jednotlivé porušenie; ustanovenie o náhrade škody týmto nie je dotknuté.
- 1.13. Zhotoviteľ zodpovedá za čistotu a poriadok na mieste zhotovovania diela, Stavenisku a je povinný na vlastné náklady odstrániť odpady, ktoré vznikli v dôsledku jeho činnosti; príslušné doklady o naložení s odpadom je povinný odovzdať objednávateľovi v rámci faktúry. Zhotoviteľ je povinný uvoľniť stavenisko v lehote uvedenej v preberacom protokole.
- 1.14. Zhotoviteľ je povinný nahradiť akékoľvek pokuty uložené štátnymi orgánmi v dôsledku väd a/alebo porušení právnych predpisov zistených pri zhotovení diela alebo v jeho dôsledku.
- 1.15. Stráženie stavby, vrátane svojich zariadení a materiálov si po dobu výstavby zabezpečuje zhotoviteľ.
- 1.16. Zodpovedný pracovník zhotoviteľa poverený rozhodovaním o všetkých záležitostiach spojených s realizáciou diela, je povinný sa zúčastniť 1 x týždenne, a v prípade potreby i v kratšom intervale, kontrolnej porady o priebehu stavebných a montážnych prác, ktorú zvolá stavebnotechnický dozor objednávateľa.
- 1.17. Zhotoviteľ je povinný na vlastné náklady zabezpečiť všetky povinnosti pôvodcu odpadu, najmä odber vzoriek a analýzu jeho vlastností a zloženia kvalifikovanou osobou a následné zabezpečenie zaradenia odpadu podľa Katalógu odpadov zákona o odpadoch v prípade vzniku nebezpečného odpadu. Ďalšie nakladanie s prípadným nebezpečným odpadom zabezpečí ďalej na vlastné náklady objednávateľ.

## 2. *Objednávateľ*

- 2.1. Objednávateľ je oprávnený kedykoľvek vykonať kontrolu vykonávania diela. V prípade, ak objednávateľ zistí, že zhotoviteľ pri vykonávaní diela porušuje svoje povinnosti, je zhotoviteľ povinný bez akéhokoľvek odkladu odstrániť závady (chyby, nedostatky, nedorobky a pod.) na diele a vykonávať ďalej dielo riadne. Ak tak zhotoviteľ neurobí do 7 pracovných dní, má objednávateľ právo od Zmluvy odstúpiť.
- 2.2. Objednávateľ je oprávnený podať námietky proti pracovníkom zhotoviteľa, s ktorých prácou nie je spokojný.
- 2.3. Stavebnotechnický dozor objednávateľa, resp. iné objednávateľom poverené osoby sú oprávnené dať pracovníkom zhotoviteľa príkaz prerušiť prácu, ak je ohrozená bezpečnosť uskutočňovanej stavby/diela, život alebo zdravie pracujúcich na stavbe, dielo nie je vykonávané v požadovanej kvalite alebo hrozia iné vážne škody a zodpovedný pracovník zhotoviteľa nie je dosiahnuteľný.

## Čl. XI - Životné prostredie

1. Pre účely platnej legislatívy v oblasti životného prostredia sa predpokladá, že zhotoviteľ kontroluje a spravuje stavenisko.
2. Za účelom vyhnutia sa akýmkoľvek pochybnostiam, zhotoviteľ je zodpovedný za akékoľvek nedostatky z hľadiska predpisov životného prostredia, ktoré sa týkajú diela a to tak počas vykonávania diela ako aj po jeho ukončení, ak nedostatky zapríčinil.

V prípade nedostatkov zapríčinených zhotoviteľom, ktoré vedú ku škode na životnom prostredí, má objednávateľ právo na náhradu škody a súčasne uhradenie nákladov na asanáciu škôd voči zhotoviteľovi.

## Čl. XII - Záručná doba zodpovednosť za vady a finančná zábezpeka

1. Zhotoviteľ ručí za to, že dielo bude mať v dobe jeho odovzdania / prevzatia zmluvne dohodnuté vlastnosti, že zodpovedá technickým normám a predpisom, že počas záručnej doby bude mať dielo vlastnosti dohodnuté v tejto zmluve, a že nemá nedostatky, ktoré by rušili alebo znižovali hodnotu a schopnosť jeho používania k obvyklým alebo v Zmluve predpokladaným účelom.
2. Záručná doba na dielo je 24 mesiacov a začína plynúť od protokolárneho prevzatia zhotoveného diela.
3. Počas trvania tejto Zmluvy a počas záručnej doby odstráni zhotoviteľ na žiadosť objednávateľa akékoľvek vytknuté vady diela, resp. chyby na diele, a to aj v prípade, ak dielo ešte nebude prevzaté, prípadne ukončené. Uvedené dojednanie sa vzťahuje na práce, alebo materiál potrebný na odstránenie vád, nedostatkov alebo opomenutia pri prácach (vrátane chýb, zanedbania alebo nedodržania zákonných požiadaviek, nariadení alebo povolení v dôsledku nedostatočne vykonaného dozoru). Všetky zákonné nároky objednávateľa z vád diela, zostávajú nedotknuté dojednaním v predchádzajúcej vete.
4. Na žiadosť objednávateľa je zhotoviteľ povinný bez zbytočného odkladu vady svojej dodávky odstrániť, i keď neuznáva, že za vady zodpovedá. V sporných prípadoch nesie náklady až do rozhodnutia o reklamácií zhotoviteľ.
5. Oznámenie vád (reklamácia) diela musí byť vykonané len písomne, inak je neplatné. Musí obsahovať označenie vady, miesto, kde sa vada nachádza a popis, ako sa vada prejavuje.  
Skryté vady, t.j. vady, ktoré objednávateľ nemohol zistiť pri prevzatí diela a vyskytnú sa v záručnej dobe, objednávateľ je povinný ich reklamovať u zhotoviteľa písomne.
6. Zhotoviteľ sa zaväzuje odstraňovať všetky vady zo záruky bezodkladne max. 12 hodín od doručenia písomného oznámenia objednávateľom. Zmluvné strany sa môžu v odôvodnených prípadoch dohodnúť aj na inej lehote, potrebnej na odstránenie vád. Havarijný stav je povinný zhotoviteľ odstrániť obratom po ich nahlásení objednávateľom. Právo určenia, či ide o vadu, alebo havarijný stav, má objednávateľ.
7. V prípade, že zhotoviteľ v priebehu 21 dní vadu neodstráni, alebo ak obratom neodstráni havarijný stav, ktorého dôsledkom môže dôjsť k poškodeniu majetku, má objednávateľ právo vadu odstrániť pomocou iného dodávateľa. Náklady na takéto odstránenie vady znáša zhotoviteľ a čiastka použitá na zabezpečenie odstránenia vady bude objednávateľom použitá z finančnej zábezpeky zloženej zo strany zhotoviteľa na *osobitne* zriadený samostatný účet objednávateľa (**bezúročne**) zriadený v Prima banke Slovensko, a.s., č. účtu: SK0356000000001800349037, za účelom prijímania finančných zábezpek.
8. Zmluvné strany sa dohodli, že zhotoviteľ je v lehote 5 dní odo dňa účinnosti tejto Zmluvy povinný zložiť finančnú zábezpeku na vyššie uvedený účet objednávateľa s uvedením variabilného symbolu – čísla tejto Zmluvy (zložením sa rozumie deň pripísania príslušnej sumy na účet objednávateľa), a to vo výške 5 % celkovej ceny za dielo dojednanej v tejto Zmluve vrátane DPH, pričom finančná zábezpeka bude zhotoviteľom poskytnutá počas celej doby trvania tejto Zmluvy a na dobu 24 mesiacov odo dňa prevzatia diela objednávateľom (podpísania protokolu o prevzatí diela) za účelom zabezpečenia prípadných akýchkoľvek vád, chýb, prípadne nedorobkov diela (ďalej v texte aj ako „vady diela“), ako aj na úhradu prípadných náhrad škôd, zmluvných pokút a pod. v zmysle tejto Zmluvy. Podkladom pre použitie finančnej zábezpeky zo strany objednávateľa bude najmä:

- písomné uplatnenie nákladov na odstránenie väd objednávateľom v prípade, že zhotoviteľ vady neodstráni v spôsobom a v lehote uvedenej v tomto článku,
- doklad o odoslaní písomného uplatnenia nákladov z väd diela – t.j. podací lístok potvrdený poštou o odoslaní zásielky objednávateľom na adresu sídla/miesta podnikania zhotoviteľa uvedenú v záhlaví tejto Zmluvy,
- ak vadu odstránila objednávateľovi tretia osoba, faktúry vystavené treťou osobou objednávateľovi
- písomné oznámenie o uplatnení škody, resp. zmluvnej pokuty v zmysle tejto Zmluvy, resp. inej sankcie.

Objednávateľ je oprávnený použiť zloženú finančnú zábezpeku aj na úhradu zmluvných pokút, náhrady prípadných vzniknutých škôd, ako aj škôd voči tretím osobám, resp. aj na úhradu zmluvných pokút v súvislosti s nedodržaním stanovených termínov zo strany zhotoviteľa, prípadne nezrealizovaním udržiavacích prác vôbec, resp. len čiastočne, t.j. všetkých povinností v zmysle tejto Zmluvy.

Zmluvné strany sa dohodli, že v prípade, ak zhotoviteľ nezloží finančnú zábezpeku v lehote uvedenej v tomto bode, objednávateľ neodovzdá zhotoviteľovi stavenisko v lehote dohodnutej v tejto Zmluve a zároveň má objednávateľ právo /možnosť/ od tejto Zmluvy v plnom rozsahu odstúpiť, ako aj právo /možnosť/ požadovať od zhotoviteľa zaplatenie zmluvnej pokuty vo výške v akej mala byť finančná zábezpeka zložená a zhotoviteľ má povinnosť takto objednávateľom požadovanú zmluvnú pokutu uhradiť spôsobom podľa čl. VI. tejto Zmluvy.

Objednávateľ uvoľní zhotoviteľom poskytnutú finančnú zábezpeku na účet zhotoviteľa uvedený v záhlaví tejto zmluvy, po uplynutí dohodnutej záručnej doby, avšak výlučne až na základe písomnej výzvy zhotoviteľa o jej uvoľnenie doručenej objednávateľovi v súlade s touto Zmluvou a zároveň až po uplatnení všetkých prípadných platných nárokov objednávateľa vyplývajúcich z tejto Zmluvy.

9. V prípade výskytu akýchkoľvek väd diela má objednávateľ právo zvoliť si z nasledujúcich nárokov:

- a) požadovať primeranú zľavu z ceny za dielo;
- b) požadovať bezplatné prevedenie opravy diela, resp. dodanie chýbajúcich častí, výmeny častí diela a pod. ; v prípade, ak sa zistí, že niektorá reklamovaná vada je dôsledkom vady použitého materiálu alebo technológie, je objednávateľ oprávnený požadovať a zhotoviteľ povinný vymeniť vadné materiály a/alebo technológie v celom diele, a to aj v prípade ak sa vada ešte nestala zrejmom vo všetkých prípadoch;
- c) odstúpiť od Zmluvy;
- d) iné práva podľa zákona, resp. podľa tejto Zmluvy;

**Objednávateľ prednostne uplatní nárok a), alebo b), pokiaľ to bude pre neho účelné.**

Uplatnením si niektorých z vyššie uvedených nárokov nezaniká právo objednávateľa na náhradu škody, ktorá mu v súvislosti s vadou diela vznikla.

### Čl. XIII – Doručovanie

1. Akékoľvek oznámenie alebo iný dokument, ktorý má byť doručený podľa tejto Zmluvy, ak táto Zmluva neustanovuje inak, bude vyhotovený písomne a môže byť doručený osobne, alebo doporučenou poštou s doručenkou, na adresu, uvedenú v záhlaví tejto Zmluvy alebo na inú adresu, oznámenú písomne druhej zmluvnej strane v súlade s týmto článkom.
2. Akékoľvek oznámenie alebo iný dokument bude považovaný za doručený, ak sa nepreukáže niečo iné:
  - pri osobnom doručení v okamihu doručenia,

- pri odoslaní doporučenou poštou s doručenkou v deň, ktorý je uvedený na doručenke ako deň doručenia, prípadne v deň, keď sa zásielka vráti ako nedoručená,
- v prípade odoslania listovej zásielky doporučene bez doručenky sa bude zásielka považovať za doručení na tretí deň po jej odoslaní.

#### **Čl. XIV – Predčasné ukončenie Zmluvy, Odstúpenie od Zmluvy**

1. Táto Zmluva môže byť predčasne ukončená z nasledujúcich dôvodov:
  - odstúpením od Zmluvy,
  - písomnou dohodou zmluvných strán
 ; inak Zmluva končí splnením všetkých záväzkov podľa Zmluvy stranami.
2. Každá zo zmluvných strán má právo od Zmluvy *odstúpiť* v prípade, ak tak určuje táto Zmluva, alebo pri podstatnom porušení Zmluvy a to písomným oznámením druhej strane o odstúpení od Zmluvy, v prípade výskytu ktorejkoľvek zo skutočností oprávňujúcej príslušnú stranu na odstúpenie od Zmluvy.
  - 2.1. Odstúpením od Zmluvy zanikajú všetky práva a povinnosti zmluvných strán vyplývajúce z tejto Zmluvy, od momentu odstúpenia, okrem nárokov na náhradu škody, nárokov na zmluvné alebo zákonné sankcie a nárokov vyplývajúcich z ustanovení o poskytovaní záruky a zodpovednosti za vady tej časti diela, ktorá bola do odstúpenia zrealizovaná. Účinky odstúpenia od Zmluvy nastanú ku dňu doručenia oznámenia o odstúpení druhej zmluvnej strane.
  - 2.2. Za podstatné porušenie Zmluvy sa považuje:
    - a) Omeškanie zhotoviteľa s časovým harmonogramom o viac ako 14 dní;
    - b) Nezačatie prác na stavbe v dohodnutom termíne;
    - c) Omeškanie zhotoviteľa s odovzdaním diela o viac ako 30 dní;
    - d) Ak zhotoviteľ bude vykonávať stavebné práce v rozpore s podmienkami dohodnutými v Zmluve alebo technologickými postupmi určenými platnými normami;
    - e) Ak zhotoviteľ bude postupovať pri výkone práce tak, že to bude nasvedčovať tomu, že zmluvný termín dokončenia diela, pre okolnosti na jeho strane, nebude dodržaný;
    - f) Ak objednávateľ neposkytne spolupôsobenie dohodnuté v tejto Zmluve pri zhotovovaní diela a toto nesplnenie zmarí u zhotoviteľa možnosť vykonať dielo;
    - g) Ak objednávateľ v rozpore s touto Zmluvou do 30 dní neprevezme ponúknuté a riadne dokončené dielo zhotoviteľom, alebo ani neurobí opatrenia nasvedčujúce ochote objednávateľa dielo prevziať;
    - h) Ak táto Zmluva spája s určitým porušením Zmluvy, právo tej – ktorej strany od Zmluvy odstúpiť;
    - i) Zistenie porušenia povinností zhotoviteľa majúcich za následok nesprávne zhotovovanie diela počas realizácie diela (t.j. výskyt väčšieho počtu nedostatkov diela /aspoň 3/, resp. výskyt podstatných väd diela, ktoré zhotoviteľ neodstráni v primeranej lehote napriek upozorneniu stavebného dozoru);
    - j) Omeškanie objednávateľa s platením oprávnene vystavených faktúr o viac ako 30 dní;
    - k) Vyhlásenie konkurzu na majetok zhotoviteľa;
    - l) Ak zhotoviteľ použije iné materiály ako tie, ktorých použitie nebolo odsúhlasené stavebno-technickým dozorom, objednávateľom a architektom / autorským dozorom,
    - m) Ak zhotoviteľ nepoistí dielo, ako aj zodpovednosť za škodu spôsobenú voči tretím osobám podľa podmienok dohodnutých v tejto Zmluve a neudržiava poistné Zmluvy v platnosti, prípadne neplatí dohodnuté poistné;

- n) Ak počas realizácie diela dôjde k poškodeniu diela alebo jeho časti, k poškodeniu alebo strate materiálov alebo technologického zariadenia a zhotoviteľ ich nenahradí na vlastné náklady a nezabezpečí, aby dielo vyhovovalo podmienkam tejto Zmluvy;
  - o) Ak zhotoviteľ bez súhlasu objednávateľa postúpi práva a záväzky zo tejto Zmluvy na tretiu osobu;
  - p) Vykonanie akejkoľvek zmeny diela bez súhlasu objednávateľa;
  - q) Preukázané porušenie právnych predpisov SR a ES v rámci realizácie diela súvisiacich s činnosťou Zhotoviteľa;
  - r) Poskytnutie nepravdivých alebo zavádzajúcich informácií, resp. neposkytnutie informácií v súlade s podmienkami tejto Zmluvy zo strany zhotoviteľa.
- 2.3. Účinky odstúpenia od Zmluvy sú nasledujúce:**
- a) práva a povinnosti strán vzniknuté do okamihu nadobudnutia účinnosti odstúpenia od Zmluvy naďalej trvajú;
  - b) ďalšie práva a povinnosti strán už nevznikajú a
  - c) všetky zabezpečovacie prostriedky poskytnuté zhotoviteľom objednávateľovi na základe tejto Zmluvy trvajú až do splnenia všetkých povinností zhotoviteľa zo Zmluvy.
- 3.** Po predčasnom ukončení Zmluvy je zhotoviteľ povinný vyhotoviť „finančné vysporiadanie“ tejto Zmluvy. Finančné vysporiadanie sa stanoví vo výške pohľadávok, na ktoré majú strany nárok. Práce a dodávky realizované ku dňu odstúpenia od Zmluvy sa vyúčtujú podľa zmluvných cien v preukázateľnom rozsahu.
- 4.** V prípade odstúpenia objednávateľa od tejto Zmluvy má objednávateľ v dôsledku podstatného porušenia tejto Zmluvy zhotoviteľom nárok na zaplatenie zmluvnej pokuty vo výške 5 % z ceny diela vrátane DPH. Zaplatením zmluvnej pokuty nie je dotknutý nárok na náhradu škody.
- 5.** V prípade odstúpenia od Zmluvy je zhotoviteľ povinný v lehote 7 dní od doručenia oznámenia o odstúpení od Zmluvy uvoľniť dielo pre objednávateľa a po uplynutí tejto lehoty sa nesmie zdržiavať v areáli materskej školy. V tejto lehote je taktiež povinný dodržať všetky ustanovenia tejto Zmluvy týkajúce sa staveniska.

## **Čl. XV - Sankcie**

- 1.** V prípade omeškania s odovzdaním diela, ako aj v prípade omeškania zhotoviteľa s dodržiavaním harmonogramu prác, má objednávateľ právo požadovať od zhotoviteľa zaplatenie zmluvnej pokuty vo výške 0,1 % z celkovej ceny diela vrátane DPH za každý deň omeškania, avšak len do lehoty max. 10 dní omeškania. V prípade, ak zhotoviteľ prekročí aj túto lehotu 10 dní omeškania, má objednávateľ právo požadovať od zhotoviteľa zaplatenie zmluvnej pokuty vo výške 0,2 % z celkovej ceny diela vrátane DPH za každý deň omeškania. Uhradením zmluvnej pokuty nezaniká objednávateľovi právo na náhradu škody vzniknutej z titulu omeškania.
- 2.** Ak objednávateľ nezaplatí faktúru v dohodnutom termíne, je povinný zaplatiť úrok z omeškania stanovený zákonom.

## **Čl. XVI - Záverečné ustanovenia**

- 1.** Táto Zmluva nadobúda platnosť dňom podpisu oboma zmluvnými stranami a dňom nasledujúcim po dni jej zverejnenia na webovej stránke objednávateľa [www.banm.sk](http://www.banm.sk).
- 2.** Dodatky k tejto Zmluve je možné uzatvoriť výlučne v súlade s ust. § 18 zákona o verejnom obstarávaní v platnom znení.
- 3.** Všetky právne vzťahy, ktoré sú založené touto Zmluvou sa riadia výlučne slovenským právnym poriadkom. Pokiaľ nie je v tejto Zmluve uvedené inak, spravujú sa práva a povinnosti zmluvných strán podľa príslušných ustanovení slovenského Obchodného

zákonníka č. 513/1991 Zb. v platnom znení a ďalšími slovenskými všeobecne záväznými právnymi predpismi.

4. Ak ktorékoľvek ustanovenie Zmluvy je alebo sa stane neplatným či nevykonateľným, jeho neplatnosť alebo nevykonateľnosť neohrozí platnosť ktoréhokoľvek iného ustanovenia Zmluvy. Strany súhlasia s tým, že vykonajú všetky kroky potrebné k dosiahnutiu rovnakého výsledku, ktorý zamýšľalo neplatné alebo nevykonateľné ustanovenie.
5. Táto Zmluva je vyhotovená v piatich vyhotoveniach, z ktorých štyri vyhotovenia obdrží objednávatel' a jedno vyhotovenie obdrží zhotoviteľ.
6. Všetky podmienky, ustanovenia a povinnosti vyplývajúce zo Zmluvy a jej príloh sú pre strany i ich prípadných zákonných nástupcov záväzné.
7. Zmluvné strany na znak súhlasu s obsahom tejto Zmluvy ako prejav ich slobodnej a vážnej vôle, túto vlastnoručne podpisujú.

v Bratislave, dňa 28.09.2020

v Bratislave, dňa 28.09.2020

**Objednávatel':**

**Zhotoviteľ:**

---

Mgr. Rudolf Kusý, v. r.  
s t a r o s t a

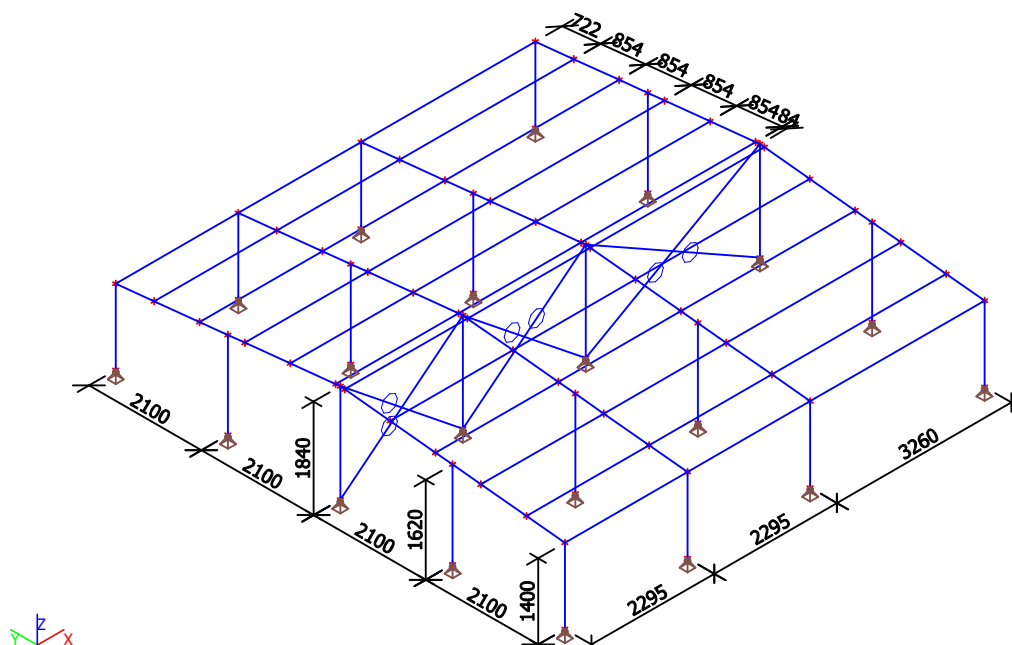
---

Mgr. Juraj Pekár, v. r.  
konateľ

## 1. Obsah

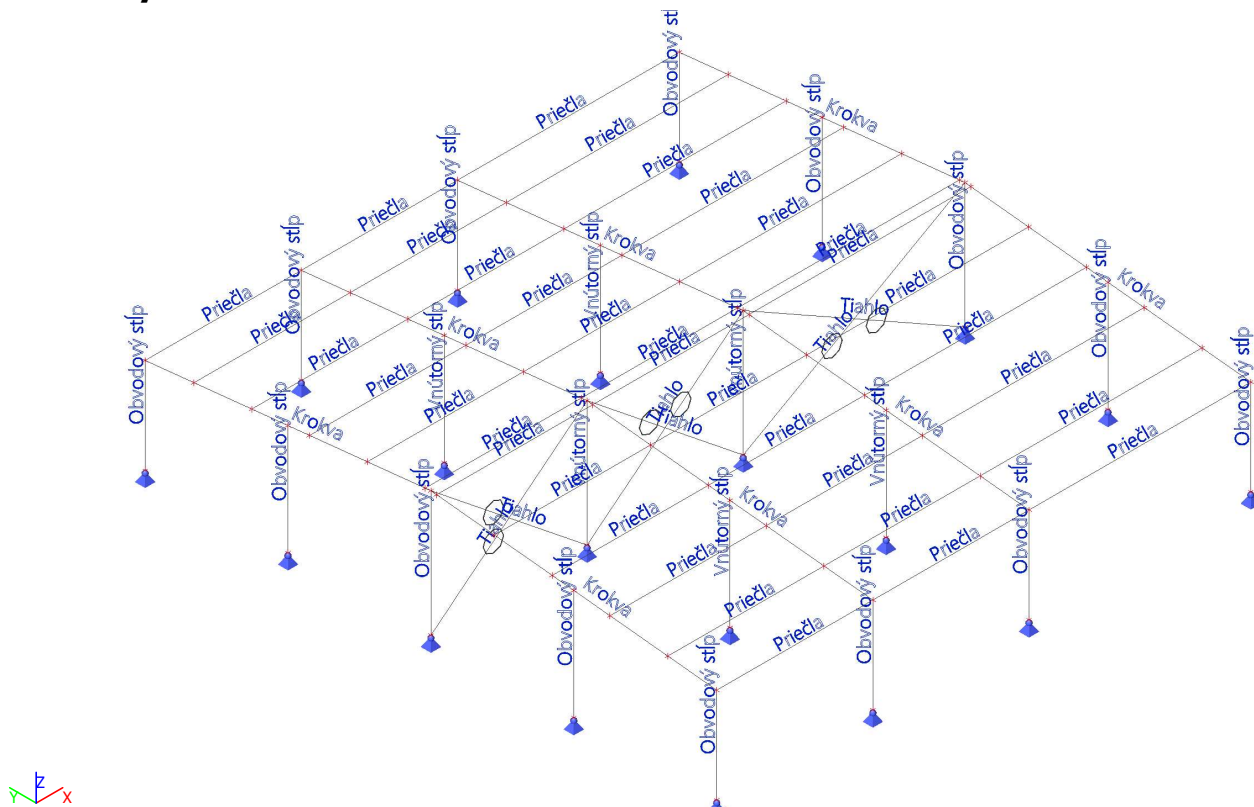
1. Obsah	1
2. Výpočtový model	1
3. Prierezy	2
4. Prierezy	2
5. Spojité zaťaženie	4
6. G2 / Celková hodnota	8
7. Q1 / Celková hodnota	9
8. Q2 / Celková hodnota	9
9. Q3 / Celková hodnota	10
10. Posudok dreva podľa MSÚ	10
11. Posudok dreva podľa MSÚ	18
12. Posudok dreva podľa MSÚ; Jednotkový posudok	18
13. Posudok dreva podľa MSÚ; Jednotkový posudok	19
14. Posudok dreva podľa MSÚ; Jednotkový posudok	19
15. Posudok dreva podľa MSÚ; Jednotkový posudok	20
16. Posudok dreva podľa MSÚ; Jednotkový posudok	20
17. 3D premiestnenie; U_total	21
18. Autorizácia, Inq. Miroslav Letovanec	21

## 2. Výpočtový model

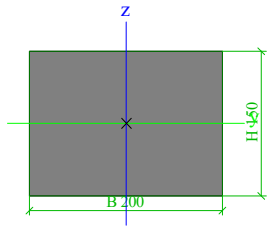




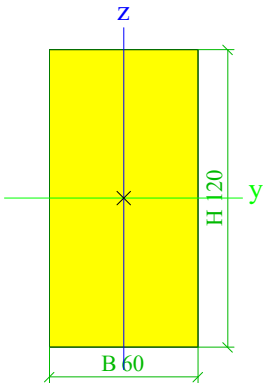

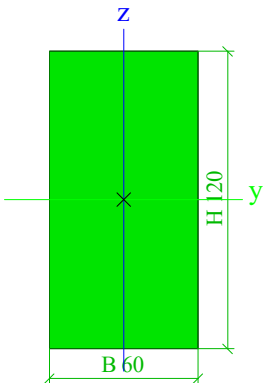
### 3. Prierezy


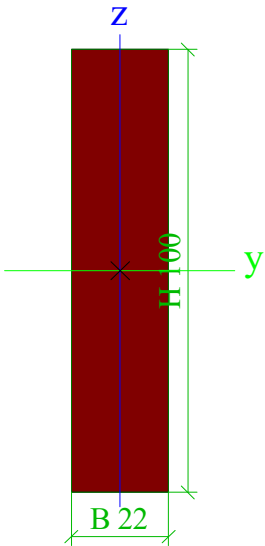



### 4. Prierezy

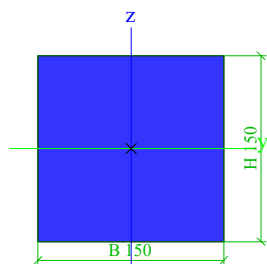
Vnútorný stĺp		
Typ	RECT	
Detailný	200; 150	
Typ tvaru	Hrubostenný	
Materiálová položka	C20 (EN 338)	
Výroba	drevo	
Farba		
A [m <sup>2</sup> ]	3,0000e-02	
A <sub>y</sub> [m <sup>2</sup> ], A <sub>z</sub> [m <sup>2</sup> ]	2,5017e-02	2,5031e-02
A <sub>L</sub> [m <sup>2</sup> /m], A <sub>D</sub> [m <sup>2</sup> /m]	7,0000e-01	7,0000e-01
C <sub>y,UCS</sub> [mm], C <sub>z,UCS</sub> [mm]	100	75
\alfa [deg]	0,00	
I <sub>y</sub> [m <sup>4</sup> ], I <sub>z</sub> [m <sup>4</sup> ]	5,6250e-05	1,0000e-04
i <sub>y</sub> [mm], i <sub>z</sub> [mm]		58
W <sub>el,y</sub> [m <sup>3</sup> ], W <sub>el,z</sub> [m <sup>3</sup> ]	7,5000e-04	1,0000e-03
W <sub>pl,y</sub> [m <sup>3</sup> ], W <sub>pl,z</sub> [m <sup>3</sup> ]	8,4836e-04	1,1311e-03
M <sub>pl,y,+</sub> [Nm], M <sub>pl,y,-</sub> [Nm]	1,61e+04	1,61e+04
M <sub>pl,z,+</sub> [Nm], M <sub>pl,z,-</sub> [Nm]	2,15e+04	2,15e+04
d <sub>y</sub> [mm], d <sub>z</sub> [mm]	0	0
I <sub>t</sub> [m <sup>4</sup> ], I <sub>w</sub> [m <sup>6</sup> ]	1,2166e-04	1,7495e-08
β <sub>y</sub> [mm], β <sub>z</sub> [mm]	0	0
Obrázok		

Krokva		
Typ	RECT	
Detailný	60; 120	
Typ tvaru	Hrubostenný	
Materiálová položka	C20 (EN 338)	
Výroba	drevo	
Farba		
A [m <sup>2</sup> ]	7,2000e-03	
A <sub>y</sub> [m <sup>2</sup> ], A <sub>z</sub> [m <sup>2</sup> ]	6,0138e-03	6,0036e-03
A <sub>L</sub> [m <sup>2</sup> /m], A <sub>D</sub> [m <sup>2</sup> /m]	3,6000e-01	3,6000e-01
C <sub>y,UCS</sub> [mm], C <sub>z,UCS</sub> [mm]	30	60
\alfa [deg]	0,00	
I <sub>y</sub> [m <sup>4</sup> ], I <sub>z</sub> [m <sup>4</sup> ]	8,6400e-06	2,1600e-06
i <sub>y</sub> [mm], i <sub>z</sub> [mm]	35	17
W <sub>el,y</sub> [m <sup>3</sup> ], W <sub>el,z</sub> [m <sup>3</sup> ]	1,4400e-04	7,2000e-05
W <sub>pl,y</sub> [m <sup>3</sup> ], W <sub>pl,z</sub> [m <sup>3</sup> ]	1,6289e-04	8,1443e-05
M <sub>pl,y,+</sub> [Nm], M <sub>pl,y,-</sub> [Nm]	3,09e+03	3,09e+03
M <sub>pl,z,+</sub> [Nm], M <sub>pl,z,-</sub> [Nm]	1,55e+03	1,55e+03
d <sub>y</sub> [mm], d <sub>z</sub> [mm]	0	0
I <sub>t</sub> [m <sup>4</sup> ], I <sub>w</sub> [m <sup>6</sup> ]	5,9167e-06	9,3621e-10
β <sub>y</sub> [mm], β <sub>z</sub> [mm]	0	0

Obrázok		
<b>Priečla</b>		
Typ	RECT	
Detailný	60; 120	
Typ tvaru	Hrubostenný	
Materiálová položka	C20 (EN 338)	
Výroba	drevo	
Farba		
A [m <sup>2</sup> ]	7,2000e-03	
A <sub>y</sub> [m <sup>2</sup> ], A <sub>z</sub> [m <sup>2</sup> ]	6,0138e-03	6,0036e-03
A <sub>L</sub> [m <sup>2</sup> /m], A <sub>D</sub> [m <sup>2</sup> /m]	3,6000e-01	3,6000e-01
c <sub>y,ucs</sub> [mm], c <sub>z,ucs</sub> [mm]	30	60
\alpha [deg]	0,00	
I <sub>y</sub> [m <sup>4</sup> ], I <sub>z</sub> [m <sup>4</sup> ]	8,6400e-06	2,1600e-06
i <sub>y</sub> [mm], i <sub>z</sub> [mm]	35	17
W <sub>el,y</sub> [m <sup>3</sup> ], W <sub>el,z</sub> [m <sup>3</sup> ]	1,4400e-04	7,2000e-05
W <sub>pl,y</sub> [m <sup>3</sup> ], W <sub>pl,z</sub> [m <sup>3</sup> ]	1,6289e-04	8,1443e-05
M <sub>pl,y,+</sub> [Nm], M <sub>pl,y,-</sub> [Nm]	3,09e+03	3,09e+03
M <sub>pl,z,+</sub> [Nm], M <sub>pl,z,-</sub> [Nm]	1,55e+03	1,55e+03
d <sub>y</sub> [mm], d <sub>z</sub> [mm]	0	0
I <sub>t</sub> [m <sup>4</sup> ], I <sub>w</sub> [m <sup>6</sup> ]	5,9167e-06	9,3621e-10
β <sub>y</sub> [mm], β <sub>z</sub> [mm]	0	0
Obrázok		
<b>Tiahlo</b>		

Typ	RECT	
Detailný	22; 100	
Typ tvaru	Hrubostenný	
Materiálová položka	C20 (EN 338)	
Výroba	drevo	
Farba		
A [m <sup>2</sup> ]	2,2000e-03	
A <sub>y</sub> [m <sup>2</sup> ], A <sub>z</sub> [m <sup>2</sup> ]	1,8428e-03	1,8338e-03
A <sub>L</sub> [m <sup>2</sup> /m], A <sub>D</sub> [m <sup>2</sup> /m]	2,4400e-01	2,4400e-01
c <sub>y,ucs</sub> [mm], c <sub>z,ucs</sub> [mm]	11	50
\alpha [deg]	0,00	
I <sub>y</sub> [m <sup>4</sup> ], I <sub>z</sub> [m <sup>4</sup> ]	1,8333e-06	8,8733e-08
i <sub>y</sub> [mm], i <sub>z</sub> [mm]	29	6
W <sub>el,y</sub> [m <sup>3</sup> ], W <sub>el,z</sub> [m <sup>3</sup> ]	3,6667e-05	8,0667e-06
W <sub>pl,y</sub> [m <sup>3</sup> ], W <sub>pl,z</sub> [m <sup>3</sup> ]	4,1475e-05	9,1246e-06
M <sub>pl,y,+</sub> [Nm], M <sub>pl,y,-</sub> [Nm]	7,88e+02	7,88e+02
M <sub>pl,z,+</sub> [Nm], M <sub>pl,z,-</sub> [Nm]	1,73e+02	1,73e+02
d <sub>y</sub> [mm], d <sub>z</sub> [mm]	0	0
I <sub>t</sub> [m <sup>4</sup> ], I <sub>w</sub> [m <sup>6</sup> ]	3,0467e-07	5,9064e-11
β <sub>y</sub> [mm], β <sub>z</sub> [mm]	0	0
Obrázok		
<b>Obvodový stĺp</b>		
Typ	RECT	
Detailný	150; 150	
Typ tvaru	Hrubostenný	
Materiálová položka	C20 (EN 338)	
Výroba	drevo	
Farba		
A [m <sup>2</sup> ]	2,2500e-02	
A <sub>y</sub> [m <sup>2</sup> ], A <sub>z</sub> [m <sup>2</sup> ]	1,8771e-02	1,8771e-02
A <sub>L</sub> [m <sup>2</sup> /m], A <sub>D</sub> [m <sup>2</sup> /m]	6,0000e-01	6,0000e-01
c <sub>y,ucs</sub> [mm], c <sub>z,ucs</sub> [mm]	75	75
\alpha [deg]	0,00	
I <sub>y</sub> [m <sup>4</sup> ], I <sub>z</sub> [m <sup>4</sup> ]	4,2188e-05	4,2188e-05
i <sub>y</sub> [mm], i <sub>z</sub> [mm]	43	43
W <sub>el,y</sub> [m <sup>3</sup> ], W <sub>el,z</sub> [m <sup>3</sup> ]	5,6250e-04	5,6250e-04
W <sub>pl,y</sub> [m <sup>3</sup> ], W <sub>pl,z</sub> [m <sup>3</sup> ]	6,3627e-04	6,3627e-04
M <sub>pl,y,+</sub> [Nm], M <sub>pl,y,-</sub> [Nm]	1,21e+04	1,21e+04
M <sub>pl,z,+</sub> [Nm], M <sub>pl,z,-</sub> [Nm]	1,21e+04	1,21e+04
d <sub>y</sub> [mm], d <sub>z</sub> [mm]	0	0
I <sub>t</sub> [m <sup>4</sup> ], I <sub>w</sub> [m <sup>6</sup> ]	7,1068e-05	1,4367e-09
β <sub>y</sub> [mm], β <sub>z</sub> [mm]	0	0

Obrázok



#### Vysvetlivky symbolov

A	Plocha
$A_y$	Šmyk. plocha v hlavnom smere y - Vypočítané výpočtom 2D MKP
$A_z$	Šmyk. plocha v hlavnom smere z - Vypočítané výpočtom 2D MKP
$A_L$	Obvod na jednotku dĺžky
$A_D$	Vysychajúci obvod na jednotku dĺžky
$C_{Y,UCS}$	Súradnica ťažiska v smere Y zadaného osového systému
$C_{Z,UCS}$	Súradnica ťažiska v smere Z zadaného osového systému
$I_{Y,LCS}$	Moment zotrvačnosti k osi YLSS
$I_{Z,LCS}$	Moment zotrvačnosti k osi ZLSS
$I_{YZ,LCS}$	Deviačný moment plochy v systéme LSS
$\alpha$	Uhlové pootočenie hlavného osového systému
$I_y$	Moment zotrvačnosti k hlavnej osi y
$I_z$	Moment zotrvačnosti k hlavnej osi z
$i_y$	Polomer zotrvačnosti k hlavnej osi y
$i_z$	Polomer zotrvačnosti k hlavnej osi z

#### Vysvetlivky symbolov

$W_{el,y}$	Pružný prierezový modul k hlavnej osi y
$W_{el,z}$	Pružný prierezový modul k hlavnej osi z
$W_{pl,y}$	Plastický prierezový modul k hlavnej osi y
$W_{pl,z}$	Plastický prierezový modul k hlavnej osi z
$M_{pl,y,+}$	Plastický moment k hlavnej osi y pre kladný moment $M_y$
$M_{pl,y,-}$	Plastický moment k hlavnej osi y pre záporný moment $M_y$
$M_{pl,z,+}$	Plastický moment k hlavnej osi z pre kladný moment $M_z$
$M_{pl,z,-}$	Plastický moment k hlavnej osi z pre záporný moment $M_z$
$d_y$	Súradnica stredy šmyku v hlavnom smere y meraná od ťažiska - Vypočítané výpočtom 2D MKP
$d_z$	Súradnica stredy šmyku v hlavnom smere z meraná od ťažiska - Vypočítané výpočtom 2D MKP
$I_t$	Konštanta krútenia - Vypočítané výpočtom 2D MKP
$I_w$	Konštanta deplanácie - Vypočítané výpočtom 2D MKP
$\beta_y$	Konštanta monosymetrie k hlavnej osi y
$\beta_z$	Konštanta monosymetrie k hlavnej osi z

## 5. Spojité zat'azenie

Názov	Prvok	Typ	Smer	Hodnota - P <sub>1</sub> [kN/m]	Poz x <sub>1</sub>	Súrad.	Poč.	Exc. ey [mm]
	Zat'azovací stav	Systém	Distribúcia	Hodnota - P <sub>2</sub> [kN/m]	Poz x <sub>2</sub>	Pol		Exc. ez [mm]
LF1	B35 G2 - OSB 22	Sila LSS	Z Rovnomerné	-0,12	0,000 1,000	Rela Dĺžka	Od začiatku	0,000 0,000
LF2	B38 G2 - OSB 22	Sila LSS	Z Rovnomerné	-0,12	0,000 1,000	Rela Dĺžka	Od začiatku	0,000 0,000
LF3	B39 G2 - OSB 22	Sila LSS	Z Rovnomerné	-0,12	0,000 1,000	Rela Dĺžka	Od začiatku	0,000 0,000
LF4	B40 G2 - OSB 22	Sila LSS	Z Rovnomerné	-0,12	0,000 1,000	Rela Dĺžka	Od začiatku	0,000 0,000
LF5	B33 G2 - OSB 22	Sila LSS	Z Rovnomerné	-0,12	0,000 1,000	Rela Dĺžka	Od začiatku	0,000 0,000
LF6	B34 G2 - OSB 22	Sila LSS	Z Rovnomerné	-0,12	0,000 1,000	Rela Dĺžka	Od začiatku	0,000 0,000
LF7	B36 G2 - OSB 22	Sila LSS	Z Rovnomerné	-0,12	0,000 1,000	Rela Dĺžka	Od začiatku	0,000 0,000
LF8	B64 G2 - OSB 22	Sila LSS	Z Rovnomerné	-0,12	0,000 1,000	Rela Dĺžka	Od začiatku	0,000 0,000
LF9	B44 G2 - OSB 22	Sila LSS	Z Rovnomerné	-0,12	0,000 1,000	Rela Dĺžka	Od začiatku	0,000 0,000

Názov	Prvok	Typ	Smer	Hodnota - P <sub>1</sub> [kN/m]	Poz x <sub>1</sub>	Súrad.	Poč.	Exc. ey [mm]
	Zaťažovací stav	Systém	Distribúcia	Hodnota - P <sub>2</sub> [kN/m]	Poz x <sub>2</sub>	Pol		Exc. ez [mm]
LF10	B45	Sila	Z	-0,12	0,000	Rela	Od začiatku	0,000
	G2 - OSB 22	LSS	Rovnomerné		1,000	Dĺžka		0,000
LF11	B47	Sila	Z	-0,12	0,000	Rela	Od začiatku	0,000
	G2 - OSB 22	LSS	Rovnomerné		1,000	Dĺžka		0,000
LF12	B65	Sila	Z	-0,12	0,000	Rela	Od začiatku	0,000
	G2 - OSB 22	LSS	Rovnomerné		1,000	Dĺžka		0,000
LF13	B55	Sila	Z	-0,12	0,000	Rela	Od začiatku	0,000
	G2 - OSB 22	LSS	Rovnomerné		1,000	Dĺžka		0,000
LF14	B56	Sila	Z	-0,12	0,000	Rela	Od začiatku	0,000
	G2 - OSB 22	LSS	Rovnomerné		1,000	Dĺžka		0,000
LF15	B58	Sila	Z	-0,12	0,000	Rela	Od začiatku	0,000
	G2 - OSB 22	LSS	Rovnomerné		1,000	Dĺžka		0,000
LF16	B66	Sila	Z	-0,12	0,000	Rela	Od začiatku	0,000
	G2 - OSB 22	LSS	Rovnomerné		1,000	Dĺžka		0,000
LF17	B46	Sila	Z	-0,12	0,000	Rela	Od začiatku	0,000
	G2 - OSB 22	LSS	Rovnomerné		1,000	Dĺžka		0,000
LF18	B49	Sila	Z	-0,12	0,000	Rela	Od začiatku	0,000
	G2 - OSB 22	LSS	Rovnomerné		1,000	Dĺžka		0,000
LF19	B50	Sila	Z	-0,12	0,000	Rela	Od začiatku	0,000
	G2 - OSB 22	LSS	Rovnomerné		1,000	Dĺžka		0,000
LF20	B51	Sila	Z	-0,12	0,000	Rela	Od začiatku	0,000
	G2 - OSB 22	LSS	Rovnomerné		1,000	Dĺžka		0,000
LF21	B57	Sila	Z	-0,12	0,000	Rela	Od začiatku	0,000
	G2 - OSB 22	LSS	Rovnomerné		1,000	Dĺžka		0,000
LF22	B60	Sila	Z	-0,12	0,000	Rela	Od začiatku	0,000
	G2 - OSB 22	LSS	Rovnomerné		1,000	Dĺžka		0,000
LF23	B61	Sila	Z	-0,12	0,000	Rela	Od začiatku	0,000
	G2 - OSB 22	LSS	Rovnomerné		1,000	Dĺžka		0,000
LF24	B62	Sila	Z	-0,12	0,000	Rela	Od začiatku	0,000
	G2 - OSB 22	LSS	Rovnomerné		1,000	Dĺžka		0,000
LF25	B37	Sila	Z	-0,06	0,000	Rela	Od začiatku	0,000
	G2 - OSB 22	LSS	Rovnomerné		1,000	Dĺžka		0,000
LF26	B48	Sila	Z	-0,06	0,000	Rela	Od začiatku	0,000
	G2 - OSB 22	LSS	Rovnomerné		1,000	Dĺžka		0,000
LF27	B59	Sila	Z	-0,06	0,000	Rela	Od začiatku	0,000
	G2 - OSB 22	LSS	Rovnomerné		1,000	Dĺžka		0,000
LF28	B53	Sila	Z	-0,06	0,000	Rela	Od začiatku	0,000
	G2 - OSB 22	LSS	Rovnomerné		1,000	Dĺžka		0,000
LF29	B54	Sila	Z	-0,06	0,000	Rela	Od začiatku	0,000
	G2 - OSB 22	LSS	Rovnomerné		1,000	Dĺžka		0,000
LF30	B42	Sila	Z	-0,06	0,000	Rela	Od začiatku	0,000
	G2 - OSB 22	LSS	Rovnomerné		1,000	Dĺžka		0,000
LF31	B43	Sila	Z	-0,06	0,000	Rela	Od začiatku	0,000
	G2 - OSB 22	LSS	Rovnomerné		1,000	Dĺžka		0,000
LF32	B30	Sila	Z	-0,06	0,000	Rela	Od začiatku	0,000
	G2 - OSB 22	LSS	Rovnomerné		1,000	Dĺžka		0,000
LF33	B31	Sila	Z	-0,06	0,000	Rela	Od začiatku	0,000
	G2 - OSB 22	LSS	Rovnomerné		1,000	Dĺžka		0,000
LF34	B41	Sila	Z	-0,06	0,000	Rela	Od začiatku	0,000
	G2 - OSB 22	LSS	Rovnomerné		1,000	Dĺžka		0,000
LF35	B52	Sila	Z	-0,06	0,000	Rela	Od začiatku	0,000
	G2 - OSB 22	LSS	Rovnomerné		1,000	Dĺžka		0,000
LF36	B63	Sila	Z	-0,06	0,000	Rela	Od začiatku	0,000
	G2 - OSB 22	LSS	Rovnomerné		1,000	Dĺžka		0,000
LF37	B35	Sila	Z	-0,60	0,000	Rela	Od začiatku	0,000
	Q1 - Pochôdzna strecha	LSS	Rovnomerné		1,000	Dĺžka		0,000
LF38	B38	Sila	Z	-0,60	0,000	Rela	Od začiatku	0,000
	Q1 - Pochôdzna strecha	LSS	Rovnomerné		1,000	Dĺžka		0,000
LF39	B39	Sila	Z	-0,60	0,000	Rela	Od začiatku	0,000
	Q1 - Pochôdzna strecha	LSS	Rovnomerné		1,000	Dĺžka		0,000
LF40	B40	Sila	Z	-0,60	0,000	Rela	Od začiatku	0,000
	Q1 - Pochôdzna strecha	LSS	Rovnomerné		1,000	Dĺžka		0,000
LF41	B46	Sila	Z	-0,60	0,000	Rela	Od začiatku	0,000
	Q1 - Pochôdzna strecha	LSS	Rovnomerné		1,000	Dĺžka		0,000

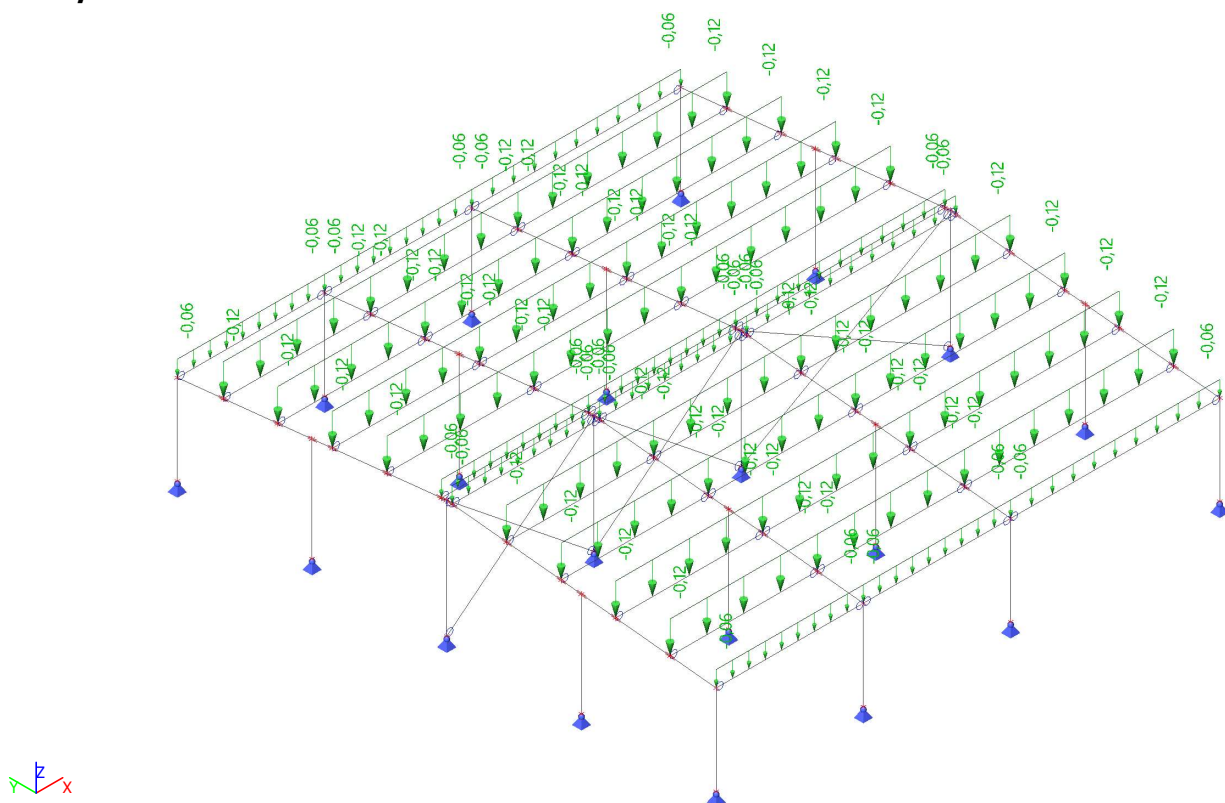
Názov	Prvok	Typ	Smer	Hodnota - P <sub>1</sub> [kN/m]	Poz x <sub>1</sub>	Súrad.	Poč.	Exc. ey [mm]
	Zaťažovací stav	Systém	Distribúcia	Hodnota - P <sub>2</sub> [kN/m]	Poz x <sub>2</sub>	Pol		Exc. ez [mm]
LF42	B49	Sila	Z	-0,60	0,000	Rela	Od začiatku	0,000
	Q1 - Pochôdzna strecha	LSS	Rovnomerné		1,000	Dĺžka		0,000
LF43	B50	Sila	Z	-0,60	0,000	Rela	Od začiatku	0,000
	Q1 - Pochôdzna strecha	LSS	Rovnomerné		1,000	Dĺžka		0,000
LF44	B51	Sila	Z	-0,60	0,000	Rela	Od začiatku	0,000
	Q1 - Pochôdzna strecha	LSS	Rovnomerné		1,000	Dĺžka		0,000
LF45	B57	Sila	Z	-0,60	0,000	Rela	Od začiatku	0,000
	Q1 - Pochôdzna strecha	LSS	Rovnomerné		1,000	Dĺžka		0,000
LF46	B60	Sila	Z	-0,60	0,000	Rela	Od začiatku	0,000
	Q1 - Pochôdzna strecha	LSS	Rovnomerné		1,000	Dĺžka		0,000
LF47	B61	Sila	Z	-0,60	0,000	Rela	Od začiatku	0,000
	Q1 - Pochôdzna strecha	LSS	Rovnomerné		1,000	Dĺžka		0,000
LF48	B62	Sila	Z	-0,60	0,000	Rela	Od začiatku	0,000
	Q1 - Pochôdzna strecha	LSS	Rovnomerné		1,000	Dĺžka		0,000
LF49	B55	Sila	Z	-0,60	0,000	Rela	Od začiatku	0,000
	Q1 - Pochôdzna strecha	LSS	Rovnomerné		1,000	Dĺžka		0,000
LF50	B56	Sila	Z	-0,60	0,000	Rela	Od začiatku	0,000
	Q1 - Pochôdzna strecha	LSS	Rovnomerné		1,000	Dĺžka		0,000
LF51	B58	Sila	Z	-0,60	0,000	Rela	Od začiatku	0,000
	Q1 - Pochôdzna strecha	LSS	Rovnomerné		1,000	Dĺžka		0,000
LF52	B66	Sila	Z	-0,60	0,000	Rela	Od začiatku	0,000
	Q1 - Pochôdzna strecha	LSS	Rovnomerné		1,000	Dĺžka		0,000
LF53	B44	Sila	Z	-0,60	0,000	Rela	Od začiatku	0,000
	Q1 - Pochôdzna strecha	LSS	Rovnomerné		1,000	Dĺžka		0,000
LF54	B45	Sila	Z	-0,60	0,000	Rela	Od začiatku	0,000
	Q1 - Pochôdzna strecha	LSS	Rovnomerné		1,000	Dĺžka		0,000
LF55	B47	Sila	Z	-0,60	0,000	Rela	Od začiatku	0,000
	Q1 - Pochôdzna strecha	LSS	Rovnomerné		1,000	Dĺžka		0,000
LF56	B65	Sila	Z	-0,60	0,000	Rela	Od začiatku	0,000
	Q1 - Pochôdzna strecha	LSS	Rovnomerné		1,000	Dĺžka		0,000
LF57	B33	Sila	Z	-0,60	0,000	Rela	Od začiatku	0,000
	Q1 - Pochôdzna strecha	LSS	Rovnomerné		1,000	Dĺžka		0,000
LF58	B34	Sila	Z	-0,60	0,000	Rela	Od začiatku	0,000
	Q1 - Pochôdzna strecha	LSS	Rovnomerné		1,000	Dĺžka		0,000
LF59	B36	Sila	Z	-0,60	0,000	Rela	Od začiatku	0,000
	Q1 - Pochôdzna strecha	LSS	Rovnomerné		1,000	Dĺžka		0,000
LF60	B64	Sila	Z	-0,60	0,000	Rela	Od začiatku	0,000
	Q1 - Pochôdzna strecha	LSS	Rovnomerné		1,000	Dĺžka		0,000
LF61	B59	Sila	Z	-0,30	0,000	Rela	Od začiatku	0,000
	Q1 - Pochôdzna strecha	LSS	Rovnomerné		1,000	Dĺžka		0,000
LF62	B48	Sila	Z	-0,30	0,000	Rela	Od začiatku	0,000
	Q1 - Pochôdzna strecha	LSS	Rovnomerné		1,000	Dĺžka		0,000
LF63	B37	Sila	Z	-0,30	0,000	Rela	Od začiatku	0,000
	Q1 - Pochôdzna strecha	LSS	Rovnomerné		1,000	Dĺžka		0,000
LF64	B30	Sila	Z	-0,30	0,000	Rela	Od začiatku	0,000
	Q1 - Pochôdzna strecha	LSS	Rovnomerné		1,000	Dĺžka		0,000
LF65	B31	Sila	Z	-0,30	0,000	Rela	Od začiatku	0,000
	Q1 - Pochôdzna strecha	LSS	Rovnomerné		1,000	Dĺžka		0,000
LF66	B42	Sila	Z	-0,30	0,000	Rela	Od začiatku	0,000
	Q1 - Pochôdzna strecha	LSS	Rovnomerné		1,000	Dĺžka		0,000
LF67	B43	Sila	Z	-0,30	0,000	Rela	Od začiatku	0,000
	Q1 - Pochôdzna strecha	LSS	Rovnomerné		1,000	Dĺžka		0,000
LF68	B53	Sila	Z	-0,30	0,000	Rela	Od začiatku	0,000
	Q1 - Pochôdzna strecha	LSS	Rovnomerné		1,000	Dĺžka		0,000
LF69	B54	Sila	Z	-0,30	0,000	Rela	Od začiatku	0,000
	Q1 - Pochôdzna strecha	LSS	Rovnomerné		1,000	Dĺžka		0,000
LF70	B41	Sila	Z	-0,30	0,000	Rela	Od začiatku	0,000
	Q1 - Pochôdzna strecha	LSS	Rovnomerné		1,000	Dĺžka		0,000
LF71	B52	Sila	Z	-0,30	0,000	Rela	Od začiatku	0,000
	Q1 - Pochôdzna strecha	LSS	Rovnomerné		1,000	Dĺžka		0,000
LF72	B63	Sila	Z	-0,30	0,000	Rela	Od začiatku	0,000
	Q1 - Pochôdzna strecha	LSS	Rovnomerné		1,000	Dĺžka		0,000
LF73	B40	Sila	Z	0,35	0,000	Rela	Od začiatku	0,000
	Q2 - Vietor lavy	LSS	Rovnomerné		1,000	Dĺžka		0,000

Názov	Prvok	Typ	Smer	Hodnota - P <sub>1</sub> [kN/m]	Poz x <sub>1</sub>	Súrad.	Poč.	Exc. ey [mm]
	Zaťažovací stav	Systém	Distribúcia	Hodnota - P <sub>2</sub> [kN/m]	Poz x <sub>2</sub>	Pol		Exc. ez [mm]
LF74	B38	Sila	Z	0,35	0,000	Rela	Od začiatku	0,000
	Q2 - Vietor lavy	LSS	Rovnomerné		1,000	Dĺžka		0,000
LF75	B39	Sila	Z	0,35	0,000	Rela	Od začiatku	0,000
	Q2 - Vietor lavy	LSS	Rovnomerné		1,000	Dĺžka		0,000
LF76	B35	Sila	Z	0,35	0,000	Rela	Od začiatku	0,000
	Q2 - Vietor lavy	LSS	Rovnomerné		1,000	Dĺžka		0,000
LF77	B51	Sila	Z	0,35	0,000	Rela	Od začiatku	0,000
	Q2 - Vietor lavy	LSS	Rovnomerné		1,000	Dĺžka		0,000
LF78	B50	Sila	Z	0,35	0,000	Rela	Od začiatku	0,000
	Q2 - Vietor lavy	LSS	Rovnomerné		1,000	Dĺžka		0,000
LF79	B46	Sila	Z	0,35	0,000	Rela	Od začiatku	0,000
	Q2 - Vietor lavy	LSS	Rovnomerné		1,000	Dĺžka		0,000
LF80	B49	Sila	Z	0,35	0,000	Rela	Od začiatku	0,000
	Q2 - Vietor lavy	LSS	Rovnomerné		1,000	Dĺžka		0,000
LF81	B60	Sila	Z	0,35	0,000	Rela	Od začiatku	0,000
	Q2 - Vietor lavy	LSS	Rovnomerné		1,000	Dĺžka		0,000
LF82	B61	Sila	Z	0,35	0,000	Rela	Od začiatku	0,000
	Q2 - Vietor lavy	LSS	Rovnomerné		1,000	Dĺžka		0,000
LF83	B57	Sila	Z	0,35	0,000	Rela	Od začiatku	0,000
	Q2 - Vietor lavy	LSS	Rovnomerné		1,000	Dĺžka		0,000
LF84	B62	Sila	Z	0,35	0,000	Rela	Od začiatku	0,000
	Q2 - Vietor lavy	LSS	Rovnomerné		1,000	Dĺžka		0,000
LF85	B41	Sila	Z	0,35	0,000	Rela	Od začiatku	0,000
	Q2 - Vietor lavy	LSS	Rovnomerné		1,000	Dĺžka		0,000
LF86	B52	Sila	Z	0,35	0,000	Rela	Od začiatku	0,000
	Q2 - Vietor lavy	LSS	Rovnomerné		1,000	Dĺžka		0,000
LF87	B63	Sila	Z	0,35	0,000	Rela	Od začiatku	0,000
	Q2 - Vietor lavy	LSS	Rovnomerné		1,000	Dĺžka		0,000
LF88	B54	Sila	Z	0,35	0,000	Rela	Od začiatku	0,000
	Q2 - Vietor lavy	LSS	Rovnomerné		1,000	Dĺžka		0,000
LF89	B43	Sila	Z	0,35	0,000	Rela	Od začiatku	0,000
	Q2 - Vietor lavy	LSS	Rovnomerné		1,000	Dĺžka		0,000
LF90	B31	Sila	Z	0,35	0,000	Rela	Od začiatku	0,000
	Q2 - Vietor lavy	LSS	Rovnomerné		1,000	Dĺžka		0,000
LF91	B36	Sila	Z	0,70	0,000	Rela	Od začiatku	0,000
	Q3 - Vietor pravý	LSS	Rovnomerné		1,000	Dĺžka		0,000
LF92	B34	Sila	Z	0,70	0,000	Rela	Od začiatku	0,000
	Q3 - Vietor pravý	LSS	Rovnomerné		1,000	Dĺžka		0,000
LF93	B33	Sila	Z	0,70	0,000	Rela	Od začiatku	0,000
	Q3 - Vietor pravý	LSS	Rovnomerné		1,000	Dĺžka		0,000
LF94	B64	Sila	Z	0,70	0,000	Rela	Od začiatku	0,000
	Q3 - Vietor pravý	LSS	Rovnomerné		1,000	Dĺžka		0,000
LF95	B47	Sila	Z	0,70	0,000	Rela	Od začiatku	0,000
	Q3 - Vietor pravý	LSS	Rovnomerné		1,000	Dĺžka		0,000
LF96	B65	Sila	Z	0,70	0,000	Rela	Od začiatku	0,000
	Q3 - Vietor pravý	LSS	Rovnomerné		1,000	Dĺžka		0,000
LF97	B45	Sila	Z	0,70	0,000	Rela	Od začiatku	0,000
	Q3 - Vietor pravý	LSS	Rovnomerné		1,000	Dĺžka		0,000
LF98	B44	Sila	Z	0,70	0,000	Rela	Od začiatku	0,000
	Q3 - Vietor pravý	LSS	Rovnomerné		1,000	Dĺžka		0,000
LF99	B56	Sila	Z	0,70	0,000	Rela	Od začiatku	0,000
	Q3 - Vietor pravý	LSS	Rovnomerné		1,000	Dĺžka		0,000
LF100	B58	Sila	Z	0,70	0,000	Rela	Od začiatku	0,000
	Q3 - Vietor pravý	LSS	Rovnomerné		1,000	Dĺžka		0,000
LF101	B66	Sila	Z	0,70	0,000	Rela	Od začiatku	0,000
	Q3 - Vietor pravý	LSS	Rovnomerné		1,000	Dĺžka		0,000
LF102	B55	Sila	Z	0,70	0,000	Rela	Od začiatku	0,000
	Q3 - Vietor pravý	LSS	Rovnomerné		1,000	Dĺžka		0,000
LF103	B59	Sila	Z	0,35	0,000	Rela	Od začiatku	0,000
	Q3 - Vietor pravý	LSS	Rovnomerné		1,000	Dĺžka		0,000
LF104	B48	Sila	Z	0,35	0,000	Rela	Od začiatku	0,000
	Q3 - Vietor pravý	LSS	Rovnomerné		1,000	Dĺžka		0,000
LF105	B37	Sila	Z	0,35	0,000	Rela	Od začiatku	0,000
	Q3 - Vietor pravý	LSS	Rovnomerné		1,000	Dĺžka		0,000

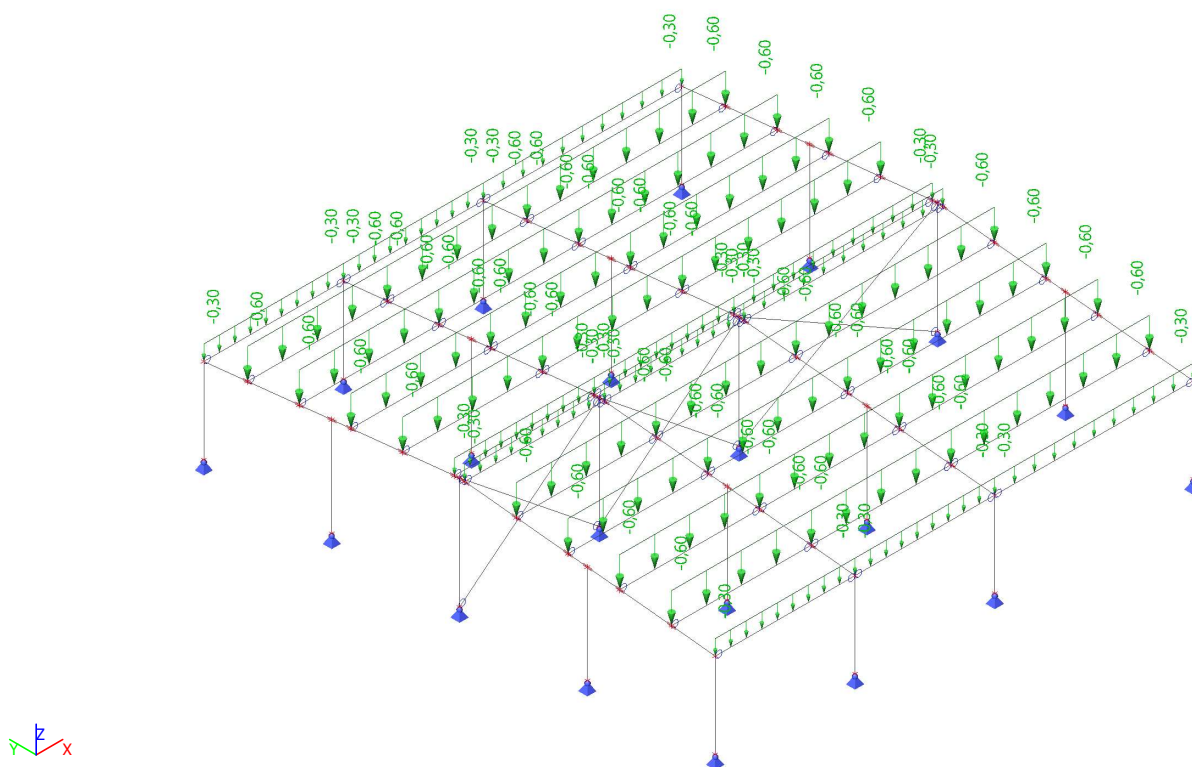


Názov	Prvok	Typ	Smer	Hodnota - P <sub>1</sub> [kN/m]	Poz x <sub>1</sub>	Súrad.	Poč.	Exc. ey [mm]
	Zaťažovací stav	Systém	Distribúcia	Hodnota - P <sub>2</sub> [kN/m]	Poz x <sub>2</sub>	Pol		Exc. ez [mm]
LF106	B30	Sila	Z	0,35	0,000	Rela	Od začiatku	0,000
	Q3 - Vietor pravý	LSS	Rovnomerné		1,000	Dĺžka		0,000
LF107	B42	Sila	Z	0,35	0,000	Rela	Od začiatku	0,000
	Q3 - Vietor pravý	LSS	Rovnomerné		1,000	Dĺžka		0,000
LF108	B53	Sila	Z	0,35	0,000	Rela	Od začiatku	0,000
	Q3 - Vietor pravý	LSS	Rovnomerné		1,000	Dĺžka		0,000

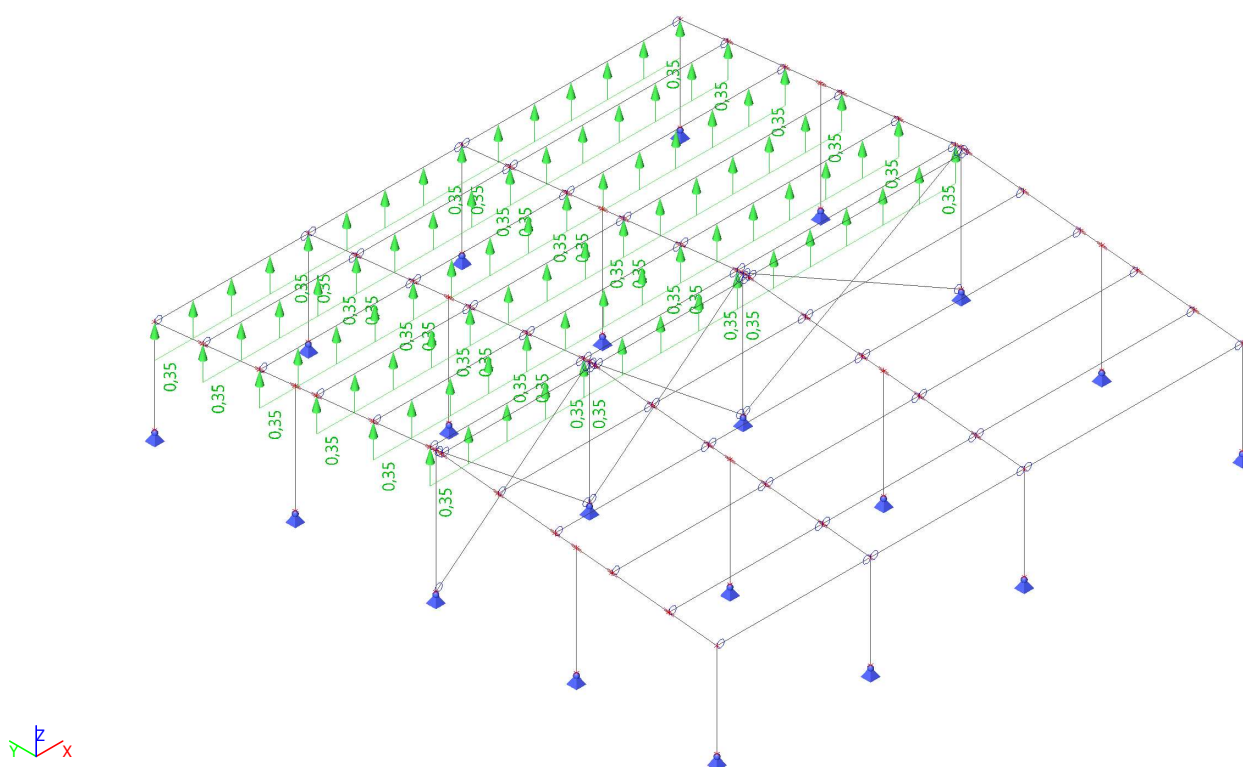
## 6. G2 / Celková hodnota



## 7. Q1 / Celková hodnota

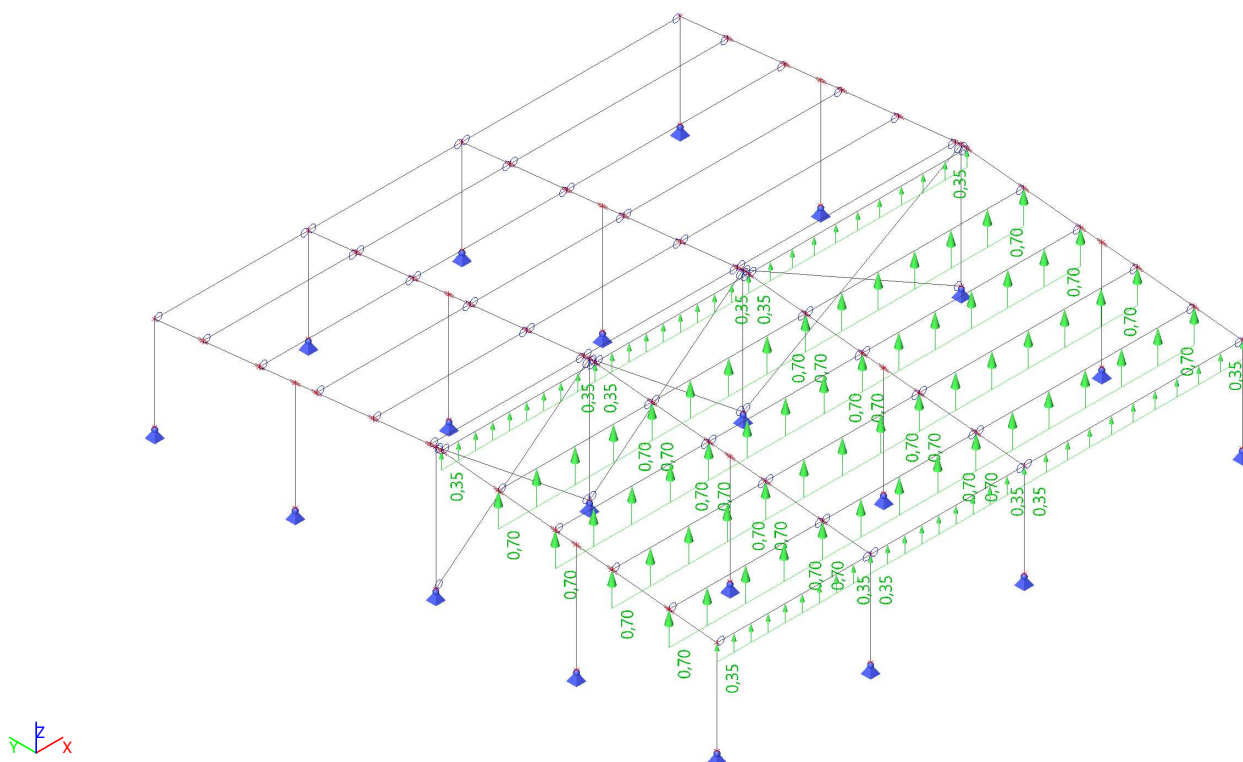


## 8. Q2 / Celková hodnota





## 9. Q3 / Celková hodnota



## 10. Posudok dreva podľa MSÚ

Lineárny výpočet, Extrém : Prierez

Výber : Všetko

Kombinácie : MSÚ-Sada B (auto)

### EN 1995-1-1 posudok

Nosník B23	1,620 m	Obvodový stĺp - RECT (150; 150)	C20 (EN 338)	MSÚ-Sada B (auto)	0,79 -
------------	---------	---------------------------------	--------------	-------------------	--------

<b>Kľúč kombinácií</b>
MSÚ-Sada B (auto) / 1.35*G1 + 1.50*Q1 + 1.35*G2

Základné údaje	
Parciálny súčiniteľ spoľahlivosti $\gamma_{\text{M}}$ pre Rastené drevo	1,30

Údaje o materiále		
Ohyb (fm,k)	20,0	MPa
Ťah (ft,0,k)	11,5	MPa
Ťah (ft,90,k)	0,4	MPa
Tlak (fc,0,k)	19,0	MPa
Tlak (fc,90,k)	2,3	MPa
Šmyk (fv,k)	3,6	MPa
Typ dreva	Teleso	

Kritický posudok je v mieste **0,000 m**.

Vnútorné sily		
N <sub>Ed</sub>	-5,36	kN
V <sub>y,Ed</sub>	0,02	kN
V <sub>z,Ed</sub>	-0,01	kN
T <sub>Ed</sub>	0,00	kNm
M <sub>y,Ed</sub>	0,00	kNm
M <sub>z,Ed</sub>	0,00	kNm

Súčiniteľ modifikácie	
Trieda použitia	1
Doba trvania zaťaženia	Krátkodobé
Modifikačný faktor kmod	0,90

### ...: POSUDOK V REZE ...

#### Tlak rovnobežne s vláknami

Podľa EN 1995-1-1 článku 6.1.4 a rovnice (6.2)

$\sigma_{c,0,d}$	0,2	MPa
$f_{c,0,d}$	13,2	MPa
Jednotkový posudok	0,02	-

#### Šmyk

Podľa EN 1995-1-1 článku 6.1.7 a rovnice (6.13)

kcr	0,67	
$\tau_{y,d}$	0,0	MPa
$\tau_{z,d}$	0,0	MPa
$f_{v,d}$	2,5	MPa
Jednotkový posudok $\tau_y$	0,00	-
Jednotkový posudok $\tau_z$	0,00	-
Jednotkový posudok interakcie	0,00	-

Poznámka: Interakčná rovnica bola pridaná ako NCCI.

Prvok spĺňa podmienky posudku prierezu.

### ...: POSUDOK STABILITY ...

#### Stĺpy zaťažené tlakom alebo kombináciou tlaku a ohybu

Podľa EN 1995-1-1 článku 6.3.2 a rovnice (6.23),(6.24)

Parametre vzperu	yy	zz	
Typ posuvných styčiek	posuvné	neposuvné	
Systémová dĺžka L	1,620	1,620	m
Súčiniteľ vzpernej dĺžky k	10,00	0,89	
Vzperná dĺžka Lcr	16,200	1,443	m
Štíhlosť $\lambda$	374,12	33,31	-
Relatívna štíhlosť $\lambda$	6,49	0,58	-
Medzná štíhlosť	0,30	0,30	-
Imperfekcia $\beta_c$	0,20	0,20	-
Redukčný súčiniteľ kc	0,02	0,93	-

Jednotkový posudok (6.23) =  $0,79 + 0,00 + 0,00 = 0,79$  -

Jednotkový posudok (6.24) =  $0,02 + 0,00 + 0,00 = 0,02$  -

Upozornenie: Štíhlosť 374,12 je väčšia než medzná hodnota 200,00!

Prvok spĺňa podmienky stabilného posudku.

#### EN 1995-1-1 posudok

Nosník B20	4,223 m	Krokva - RECT (60; 120)	C20 (EN 338)	MSÚ-Sada B (auto)	0,99 -
------------	---------	-------------------------	--------------	-------------------	--------

Kľúč kombinácií	
MSÚ-Sada B (auto)	/ 1.35*G1 + 1.50*Q1 + 1.35*G2

Základné údaje	
Parciálny súčiniteľ spoľahlivosti $\gamma_{M}$ pre Rastené drevo	1,30

Údaje o materiále		
Ohyb (fm,k)	20,0	MPa
Ťah (ft,0,k)	11,5	MPa
Ťah (ft,90,k)	0,4	MPa
Tlak (fc,0,k)	19,0	MPa
Tlak (fc,90,k)	2,3	MPa
Šmyk (fv,k)	3,6	MPa
Typ dreva	Teleso	

Kritický posudok je v mieste **2,111** m.

Vnútročné sily		
NEd	-1,17	kN
Vy,Ed	-0,05	kN
Vz,Ed	4,90	kN
TEd	0,01	kNm
My,Ed	-1,83	kNm
Mz,Ed	-0,01	kNm

Súčiniteľ modifikácie	
Trieda použitia	1
Doba trvania zaťaženia	Krátkodobé
Modifikačný faktor kmod	0,90

### ...: POSUDOK V REZE ...

#### Tlak rovnobežne s vláknami

Podľa EN 1995-1-1 článku 6.1.4 a rovnice (6.2)

$\sigma_{c,0,d}$	0,2	MPa
$f_{c,0,d}$	13,2	MPa
Jednotkový posudok	0,01	-

#### Tlak kolmo ku vláknam

Podľa EN 1995-1-1 článku 6.1.5 a rovnice (6.3)

$F_{c,90,d}$	8,65	kN
$l$	100	mm
$l_{ef}$	160	mm
$b$	60	mm
$A_{ef}$	9600	mm <sup>2</sup>
$\sigma_{c,90,d}$	0,9	MPa
Podmienka podopretia	Diskrétna	
$h$	120	mm
$k_{c,90}$	1,00	-
$f_{c,90,d}$	1,6	MPa
Jednotkový posudok	0,57	-

#### Ohyb

Podľa EN 1995-1-1 článku 6.1.6 a rovnice (6.11),(6.12)

$\sigma_{m,y,d}$	12,7	MPa
$k_{h,y}$	1,05	
$f_{m,y,d}$	14,5	MPa
$\sigma_{m,z,d}$	0,1	MPa
$k_{h,z}$	1,20	
$f_{m,z,d}$	16,6	MPa
$k_m$	0,70	

Jednotkový posudok (6.11) = 0,88 + 0,00 = 0,88 -

Jednotkový posudok (6.12) = 0,62 + 0,00 = 0,62 -

#### Šmyk

Podľa EN 1995-1-1 článku 6.1.7 a rovnice (6.13)

$k_{cr}$	0,67	
$\tau_{y,d}$	0,0	MPa
$\tau_{z,d}$	1,5	MPa
$f_{v,d}$	2,5	MPa
Jednotkový posudok $\tau_y$	0,01	-
Jednotkový posudok $\tau_z$	0,61	-
Jednotkový posudok interakcie	0,37	-

Poznámka: Interakčná rovnica bola pridaná ako NCCI.

#### Krútenie

Podľa EN 1995-1-1 článku 6.1.8 a rovnice (6.14)

$\tau_{tor,d}$	0,1	MPa
$k_{shape}$	1,10	
$f_{v,d}$	2,5	MPa
Jednotkový posudok	0,02	-

Jednotkový posudok interakcie šmyku	0,39	-
-------------------------------------	------	---

Poznámka: Interakčná rovnica bola pridaná ako NCCI.

### Kombinácia ohyb a tlak

Podľa EN 1995-1-1 článku 6.2.4 a rovnice (6.19),(6.20)

$f_{c,0,d}$	13,2	MPa
$f_{m,y,d}$	14,5	MPa
$f_{m,z,d}$	16,6	MPa
$k_m$	0,70	

Jednotkový posudok (6.19) =  $0,00 + 0,88 + 0,00 = 0,88$  -

Jednotkový posudok (6.20) =  $0,00 + 0,62 + 0,00 = 0,62$  -

Prvok spĺňa podmienky posudku prierezu.

### .... POSUDOK STABILITY :..

### Stĺpy zaťažené tlakom alebo kombináciou tlaku a ohybu

Podľa EN 1995-1-1 článku 6.3.2 a rovnice (6.23),(6.24)

Parametre vzperu	yy	zz	
Typ posuvných styčníc	posuvné	neposuvné	
Systémová dĺžka L	2,111	0,854	m
Súčiniteľ vzpernej dĺžky k	2,76	0,75	
Vzperná dĺžka $L_{cr}$	5,822	0,637	m
Štíhlosť $\lambda$	168,05	36,80	-
Relatívna štíhlosť $\lambda$	2,91	0,64	-
Medzná štíhlosť	0,30	0,30	-
Imperfekcia $\beta_c$	0,20	0,20	-
Redukčný súčiniteľ $k_c$	0,11	0,90	-

Jednotkový posudok (6.23) =  $0,11 + 0,88 + 0,00 = 0,99$  -

Jednotkový posudok (6.24) =  $0,01 + 0,62 + 0,00 = 0,63$  -

### Nosníky zaťažené ohybom alebo kombináciou tlaku a ohybu

Podľa EN 1995-1-1 článku 6.3.3 a rovnice (6.33),(6.35)

Parametre klopenia		
Pružný kritický moment $M_{y,crit}$	23,38	kNm
Kritické ohybové napätie $\sigma_{m,crit}$	162,3	MPa
Relatívna štíhlosť $\lambda_{rel,m}$	0,35	-
Redukčný súčiniteľ $k_{crit}$	1,00	-

Jednotkový posudok (6.33) =  $0,88$  -

Jednotkový posudok (6.35) =  $0,77 + 0,01 = 0,79$  -

My,crit Parametre		
G0,05	400,0	MPa
Dĺžka klopenia L	0,854	m
$L_{ef}/L$	0,90	
Účinná dĺžka $L_{ef}$	0,769	m
Vplyv polohy zaťaženia	bez vplyvu	

Prvok spĺňa podmienky stabilného posudku.

### EN 1995-1-1 posudok

Nosník B16	1,620 m	Vnútrotný stĺp - RECT (200; 150)	C20 (EN 338)	MSÚ-Sada B (auto)	0,99 -
------------	---------	----------------------------------	--------------	-------------------	--------

Kľúč kombinácií	
MSÚ-Sada B (auto) / $1.35 \cdot G1 + 1.50 \cdot Q1 + 1.35 \cdot G2$	

Základné údaje	
Parciálny súčiniteľ spoľahlivosti $\gamma_{MAM}$ pre Rastené drevo	1,30

Údaje o materiále		
Ohyb ( $f_{m,k}$ )	20,0	MPa
Ťah ( $f_{t,0,k}$ )	11,5	MPa
Ťah ( $f_{t,90,k}$ )	0,4	MPa

Údaje o materiále		
Tlak ( $f_{c,0,k}$ )	19,0	MPa
Tlak ( $f_{c,90,k}$ )	2,3	MPa
Šmyk ( $f_{v,k}$ )	3,6	MPa
Typ dreva	Teleso	

Kritický posudok je v mieste **0,000** m.

Vnútorne sily		
N <sub>Ed</sub>	-8,96	kN
V <sub>y,Ed</sub>	0,01	kN
V <sub>z,Ed</sub>	0,07	kN
T <sub>Ed</sub>	0,00	kNm
M <sub>y,Ed</sub>	0,00	kNm
M <sub>z,Ed</sub>	0,00	kNm

Poznámka: Definícia osí:

- hlavná os y v tomto posudku sa vzťahuje k hlavnej osi z programu SCIA Engineer.
- hlavná os z v tomto posudku sa vzťahuje k hlavnej osi y programu SCIA Engineer.

Súčiniteľ modifikácie	
Trieda použitia	1
Doba trvania zaťaženia	Krátkodobé
Modifikačný faktor $k_{mod}$	0,90

### ...: POSUDOK V REZE ...

#### Tlak rovnobežne s vláknami

Podľa EN 1995-1-1 článku 6.1.4 a rovnice (6.2)

$\sigma_{c,0,d}$	0,3	MPa
$f_{c,0,d}$	13,2	MPa
Jednotkový posudok	0,02	-

#### Tlak kolmo ku vláknam

Podľa EN 1995-1-1 článku 6.1.5 a rovnice (6.3)

$F_{c,90,d}$	0,07	kN
$l$	100	mm
$l_{ef}$	130	mm
$b$	200	mm
$A_{ef}$	26000	mm <sup>2</sup>
$\sigma_{c,90,d}$	0,0	MPa
Podmienka podopretia	Diskrétna	
$h$	150	mm
$k_{c,90}$	1,50	-
$f_{c,90,d}$	1,6	MPa
Jednotkový posudok	0,00	-

#### Šmyk

Podľa EN 1995-1-1 článku 6.1.7 a rovnice (6.13)

$k_{cr}$	0,67	
$\tau_{y,d}$	0,0	MPa
$\tau_{z,d}$	0,0	MPa
$f_{v,d}$	2,5	MPa
Jednotkový posudok $\tau_y$	0,00	-
Jednotkový posudok $\tau_z$	0,00	-
Jednotkový posudok interakcie	0,00	-

Poznámka: Interakčná rovnica bola pridaná ako NCCI.

Prvok spĺňa podmienky posudku prierezu.

### ...: POSUDOK STABILITY ...

#### Stípy zaťažené tlakom alebo kombináciou tlaku a ohybu

Podľa EN 1995-1-1 článku 6.3.2 a rovnice (6.23),(6.24)

Parametre vzperu	yy	zz	
Typ posuvných styčiek	neposuvné	posuvné	
Systémová dĺžka $L$	1,620	1,620	m
Súčiniteľ vzpernej dĺžky $k$	0,94	10,00	

Vzperná dĺžka Lcr	1,528	16,200	m
Štíhlosť λ	26,46	374,12	-
Relatívna štíhlosť λ	0,46	6,49	-
Medzná štíhlosť	0,30	0,30	-
Imperfekcia βc	0,20	0,20	-
Redukčný súčiniteľ kc	0,96	0,02	-

Jednotkový posudok (6.23) = 0,02 + 0,00 + 0,00 = 0,02 -

Jednotkový posudok (6.24) = 0,99 + 0,00 + 0,00 = 0,99 -

Upozornenie: Štíhlosť 374,12 je väčšia než medzná hodnota 200,00!

Prvok spĺňa podmienky stabilného posudku.

#### EN 1995-1-1 posudok

Nosník B55	3,260 m	Priečla - RECT (60; 120)	C20 (EN 338)	MSÚ-Sada B (auto)	0,75 -
------------	---------	--------------------------	--------------	-------------------	--------

#### Kľúč kombinácií

MSÚ-Sada B (auto) / 1.35\*G1 + 1.50\*Q1 + 1.35\*G2

#### Základné údaje

Parciálny súčiniteľ spoľahlivosti γ<sub>amaM</sub> pre Rastené drevo 1,30

#### Údaje o materiále

Ohyb (f <sub>m,k</sub> )	20,0	MPa
Ťah (f <sub>t,0,k</sub> )	11,5	MPa
Ťah (f <sub>t,90,k</sub> )	0,4	MPa
Tlak (f <sub>c,0,k</sub> )	19,0	MPa
Tlak (f <sub>c,90,k</sub> )	2,3	MPa
Šmyk (f <sub>v,k</sub> )	3,6	MPa
Typ dreva	Teleso	

Kritický posudok je v mieste **1,630** m.

#### Vnútorne sily

N <sub>Ed</sub>	-0,03	kN
V <sub>y,Ed</sub>	0,01	kN
V <sub>z,Ed</sub>	0,00	kN
T <sub>Ed</sub>	0,00	kNm
M <sub>y,Ed</sub>	1,46	kNm
M <sub>z,Ed</sub>	0,08	kNm

#### Súčiniteľ modifikácie

Trieda použitia	1
Doba trvania zaťaženia	Krátkodobé
Modifikačný faktor k <sub>mod</sub>	0,90

#### ...: POSUDOK V REZE ...

#### Tlak rovnobežne s vláknami

Podľa EN 1995-1-1 článku 6.1.4 a rovnice (6.2)

σ <sub>c,0,d</sub>	0,0	MPa
f <sub>c,0,d</sub>	13,2	MPa
Jednotkový posudok	0,00	-

#### Ohyb

Podľa EN 1995-1-1 článku 6.1.6 a rovnice (6.11),(6.12)

σ <sub>m,y,d</sub>	10,1	MPa
k <sub>h,y</sub>	1,05	
f <sub>m,y,d</sub>	14,5	MPa
σ <sub>m,z,d</sub>	1,1	MPa
k <sub>h,z</sub>	1,20	
f <sub>m,z,d</sub>	16,6	MPa
k <sub>m</sub>	0,70	

Jednotkový posudok (6.11) = 0,70 + 0,05 = 0,75 -

Jednotkový posudok (6.12) = 0,49 + 0,07 = 0,56 -

#### Šmyk

Podľa EN 1995-1-1 článku 6.1.7 a rovnice (6.13)

kcr	0,67	
$\tau_{y,d}$	0,0	MPa
$\tau_{z,d}$	0,0	MPa
$f_{v,d}$	2,5	MPa
Jednotkový posudok $\tau_y$	0,00	-
Jednotkový posudok $\tau_z$	0,00	-
Jednotkový posudok interakcie	0,00	-

Poznámka: Interakčná rovnica bola pridaná ako NCCI.

### Krútenie

Podľa EN 1995-1-1 článku 6.1.8 a rovnice (6.14)

$\tau_{tor,d}$	0,0	MPa
kshape	1,10	
$f_{v,d}$	2,5	MPa
Jednotkový posudok	0,00	-
Jednotkový posudok interakcie šmyku	0,00	-

Poznámka: Interakčná rovnica bola pridaná ako NCCI.

### Kombinácia ohyb a tlak

Podľa EN 1995-1-1 článku 6.2.4 a rovnice (6.19),(6.20)

$f_{c,0,d}$	13,2	MPa
$f_{m,y,d}$	14,5	MPa
$f_{m,z,d}$	16,6	MPa
km	0,70	

Jednotkový posudok (6.19) =  $0,00 + 0,70 + 0,05 = 0,75$  -

Jednotkový posudok (6.20) =  $0,00 + 0,49 + 0,07 = 0,56$  -

Prvok spĺňa podmienky posudku prierezu.

### ...: POSUDOK STABILITY ...

### Stĺpy zaťažené tlakom alebo kombináciou tlaku a ohybu

Podľa EN 1995-1-1 článku 6.3.2 a rovnice (6.23),(6.24)

Parametre vzperu	yy	zz	
Typ posuvných styčiek	posuvné	neposuvné	
Systémová dĺžka L	3,260	3,260	m
Súčiniteľ vzpernej dĺžky k	1,32	0,63	
Vzperná dĺžka $L_{cr}$	4,306	2,046	m
Štíhlosť $\lambda$	124,32	118,11	-
Relatívna štíhlosť $\lambda$	2,16	2,05	-
Medzná štíhlosť	0,30	0,30	-
Imperfekcia $\beta_c$	0,20	0,20	-
Redukčný súčiniteľ $k_c$	0,20	0,22	-

Jednotkový posudok (6.23) =  $0,00 + 0,70 + 0,05 = 0,75$  -

Jednotkový posudok (6.24) =  $0,00 + 0,49 + 0,07 = 0,56$  -

### Nosníky zaťažené ohybom alebo kombináciou tlaku a ohybu

Podľa EN 1995-1-1 článku 6.3.3 a rovnice (6.33),(6.35)

Parametre klopenia		
Pružný kritický moment $M_{y,crit}$	6,12	kNm
Kritické ohybové napätie $\sigma_{m,crit}$	42,5	MPa
Relatívna štíhlosť $\lambda_{rel,m}$	0,69	-
Redukčný súčiniteľ $k_{crit}$	1,00	-

Jednotkový posudok (6.33) =  $0,70$  -

Jednotkový posudok (6.35) =  $0,49 + 0,00 = 0,49$  -

My,crit Parametre		
G0,05	400,0	MPa
Dĺžka klopenia L	3,260	m
$L_{ef}/L$	0,90	
Účinná dĺžka $L_{ef}$	2,934	m
Vplyv polohy zaťaženia	bez vplyvu	

Prvok spĺňa podmienky stabilitného posudku.

#### EN 1995-1-1 posudok

Nosník B69	3,743 m	Tiahlo - RECT (22; 100)	C20 (EN 338)	MSÚ-Sada B (auto)	0,50 -
------------	---------	----------------------------	--------------	-------------------	--------

<b>Kľúč kombinácií</b>
MSÚ-Sada B (auto) / 1.35*G1 + 1.50*Q1 + 1.35*G2

Základné údaje	
Parciálny súčiniteľ spoľahlivosti $\gamma_{\text{M}}$ pre Rastené drevo	1,30

Údaje o materiále		
Ohyb (fm,k)	20,0	MPa
Ťah (ft,0,k)	11,5	MPa
Ťah (ft,90,k)	0,4	MPa
Tlak (fc,0,k)	19,0	MPa
Tlak (fc,90,k)	2,3	MPa
Šmyk (fv,k)	3,6	MPa
Typ dreva	Teleso	

Kritický posudok je v mieste **0,000** m.

Vnútorné sily		
N <sub>Ed</sub>	-0,13	kN
V <sub>y,Ed</sub>	0,00	kN
V <sub>z,Ed</sub>	0,00	kN
T <sub>Ed</sub>	0,00	kNm
M <sub>y,Ed</sub>	0,00	kNm
M <sub>z,Ed</sub>	0,00	kNm

Súčiniteľ modifikácie	
Trieda použitia	1
Doba trvania zaťaženia	Krátkodobé
Modifikačný faktor k <sub>mod</sub>	0,90

#### ...: POSUDOK V REZE ...

#### Tlak rovnobežne s vláknami

Podľa EN 1995-1-1 článku 6.1.4 a rovnice (6.2)

$\sigma_{c,0,d}$	0,1	MPa
$f_{c,0,d}$	13,2	MPa
Jednotkový posudok	0,00	-

Prvok spĺňa podmienky posudku prierezu.

#### ...: POSUDOK STABILITY ...

#### Stĺpy zaťažené tlakom alebo kombináciou tlaku a ohybu

Podľa EN 1995-1-1 článku 6.3.2 a rovnice (6.23),(6.24)

Parametre vzperu	yy	zz	
Typ posuvných styčiek	posuvné	neposuvné	
Systémová dĺžka L	3,743	3,743	m
Súčiniteľ vzpernej dĺžky k	1,00	1,00	
Vzperná dĺžka L <sub>cr</sub>	3,743	3,743	m
Štíhlosť $\lambda$	129,68	589,42	-
Relatívna štíhlosť $\lambda$	2,25	10,22	-
Medzná štíhlosť	0,30	0,30	-
Imperfekcia $\beta_c$	0,20	0,20	-
Redukčný súčiniteľ k <sub>c</sub>	0,18	0,01	-

Jednotkový posudok (6.23) = 0,03 + 0,00 + 0,00 = 0,03 -

Jednotkový posudok (6.24) = 0,50 + 0,00 + 0,00 = 0,50 -

Upozornenie: Štíhlosť 589,42 je väčšia než medzná hodnota 200,00!

Prvok spĺňa podmienky stabilitného posudku.



## 11. Posudok dreva podľa MSÚ

Lineárny výpočet, Extrém : Prierez

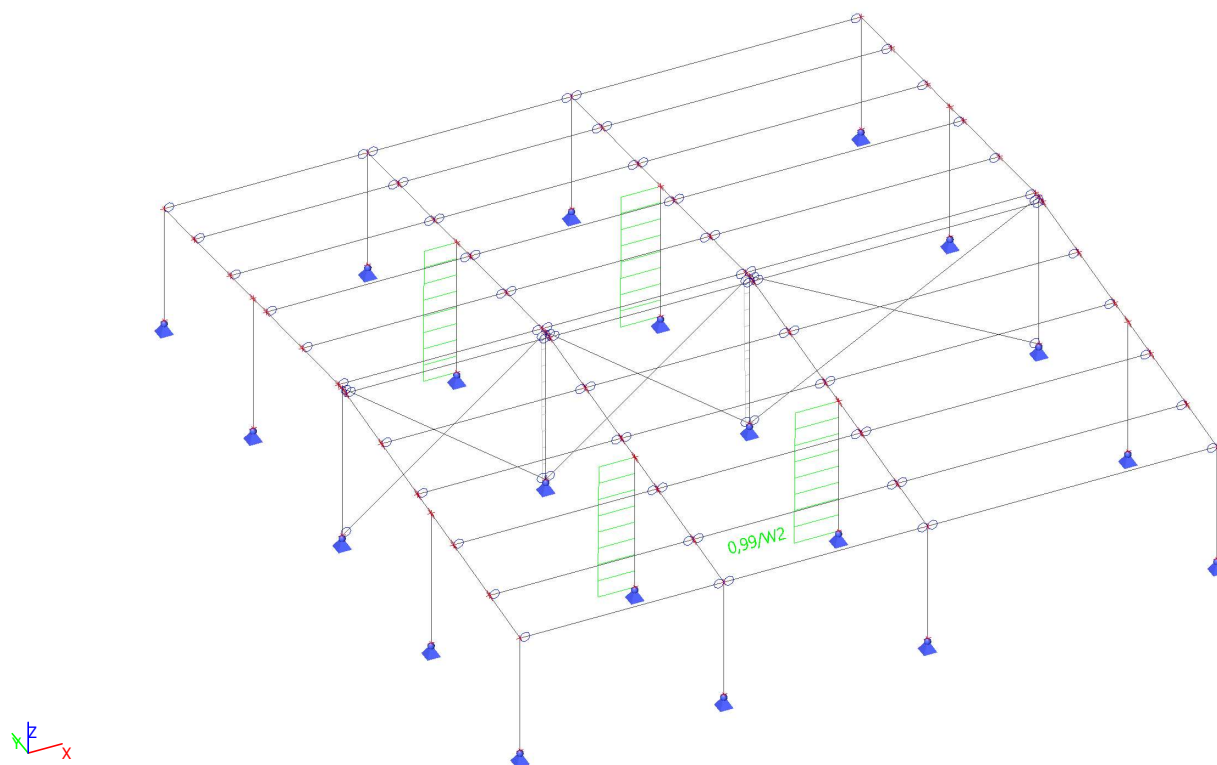
Výber : Všetko

Kombinácie : MSÚ-Sada B (auto)

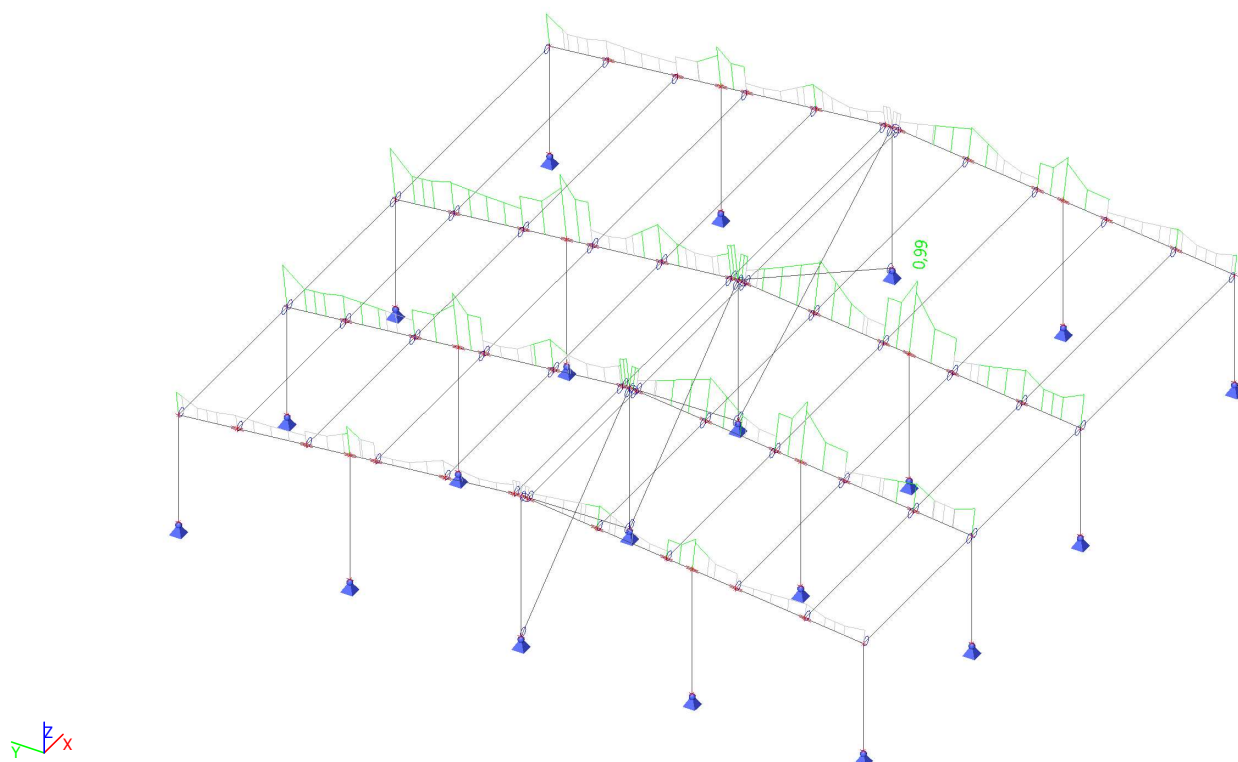
Posudok dreva podľa MSÚ

Nosník	Prierez	Materiál	dx [m]	Zaťažovací stav	Jednotkový posudok [-]	Posudok v reze [-]	Stabilitný posudok [-]	CH/V/P
B23	Obvodový stĺp - RECT	C20 (EN 338)	0,000	MSÚ-Sada B (auto)/1	<b>0,79</b>	0,02	0,79	W2
B20	Krokva - RECT	C20 (EN 338)	2,111	MSÚ-Sada B (auto)/1	<b>0,99</b>	0,88	0,99	-
B16	Vnútorový stĺp - RECT	C20 (EN 338)	0,000	MSÚ-Sada B (auto)/1	<b>0,99</b>	0,02	0,99	W2,N3
B55	Priečla - RECT	C20 (EN 338)	1,630	MSÚ-Sada B (auto)/1	<b>0,75</b>	0,75	0,75	-
B69	Tiahlo - RECT	C20 (EN 338)	0,000	MSÚ-Sada B (auto)/1	<b>0,50</b>	0,00	0,50	W2

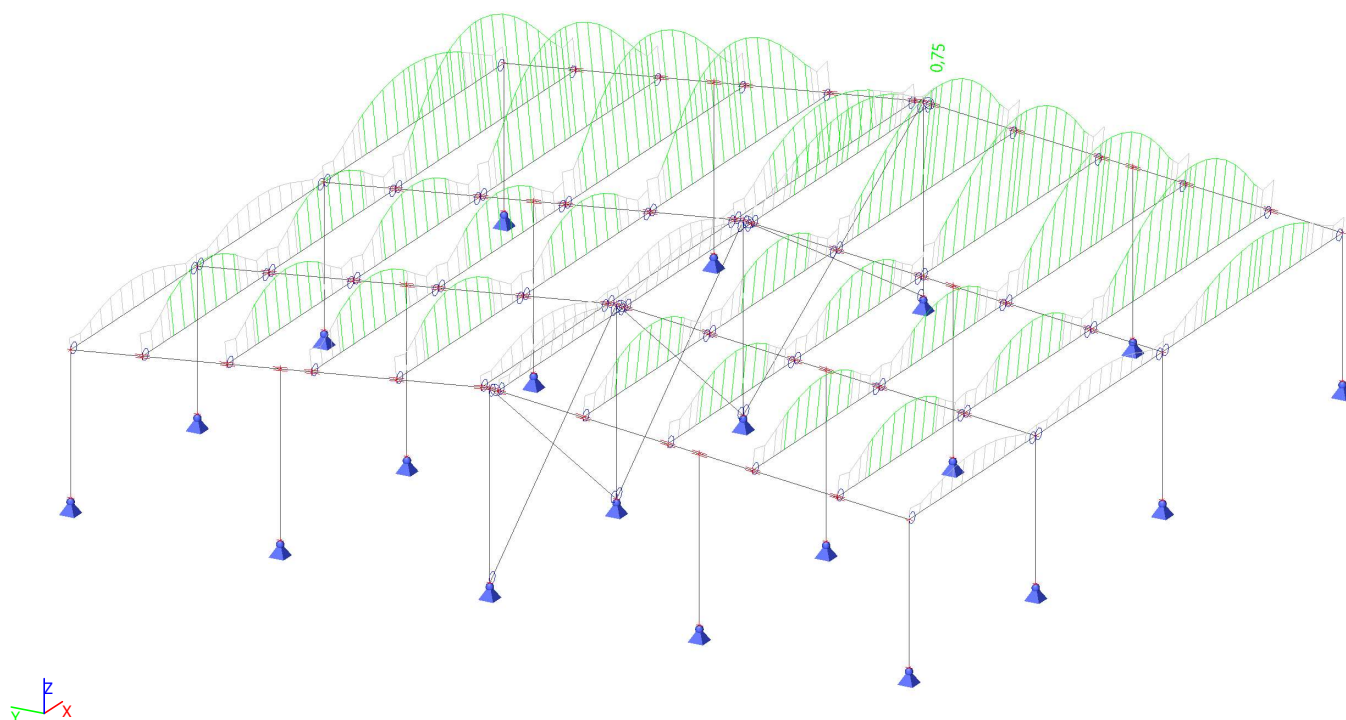
## 12. Posudok dreva podľa MSÚ; Jednotkový posudok



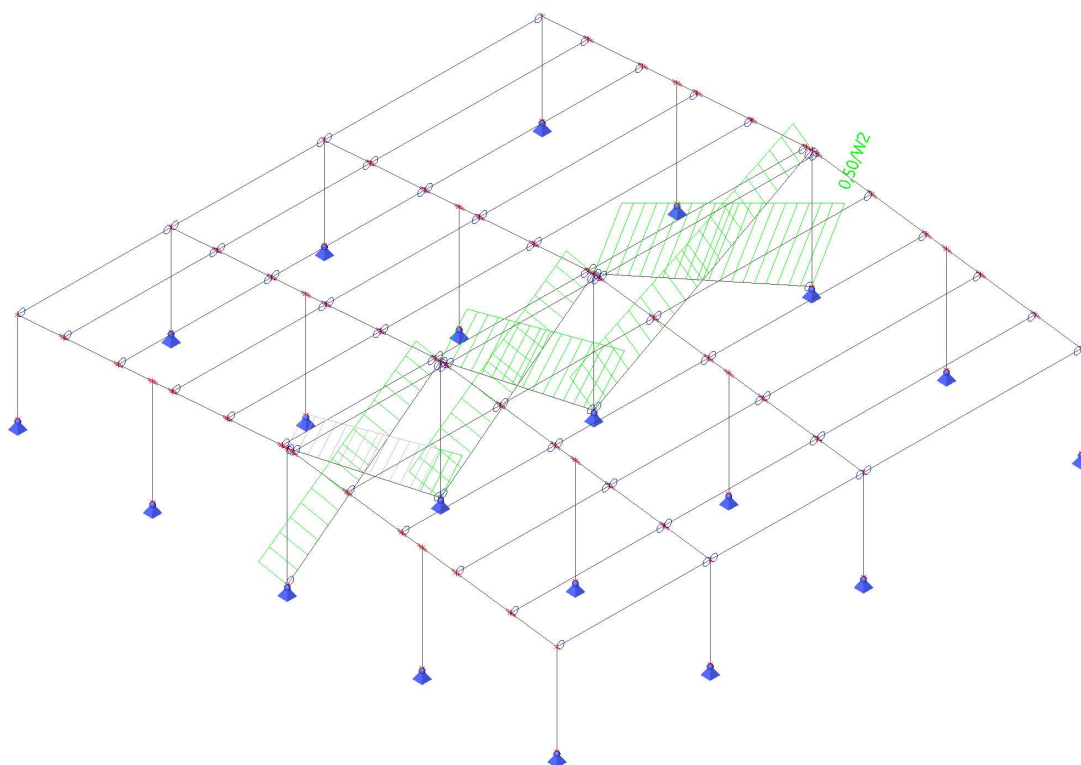
### 13. Posudok dreva podľa MSÚ; Jednotkový posudok



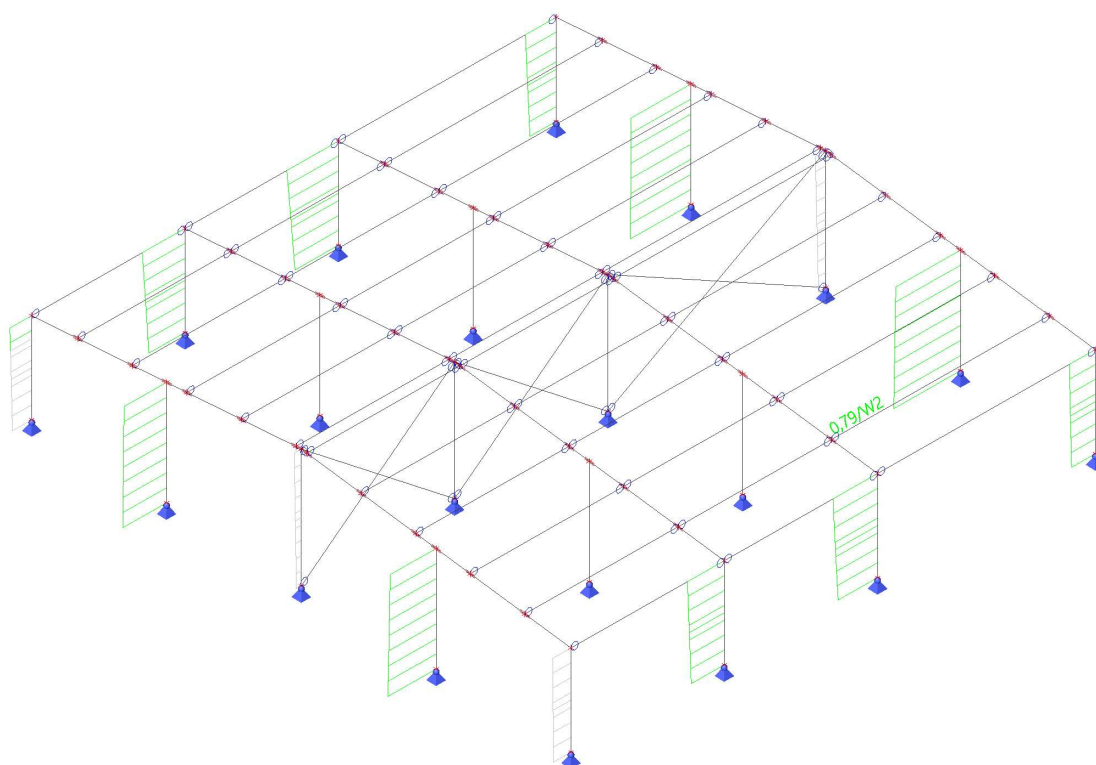
### 14. Posudok dreva podľa MSÚ; Jednotkový posudok



## 15. Posudok dreva podľa MSÚ; Jednotkový posudok



## 16. Posudok dreva podľa MSÚ; Jednotkový posudok



## 17. 3D premiestnenie; $U_{total}$

Hodnoty:  $U_{total}$

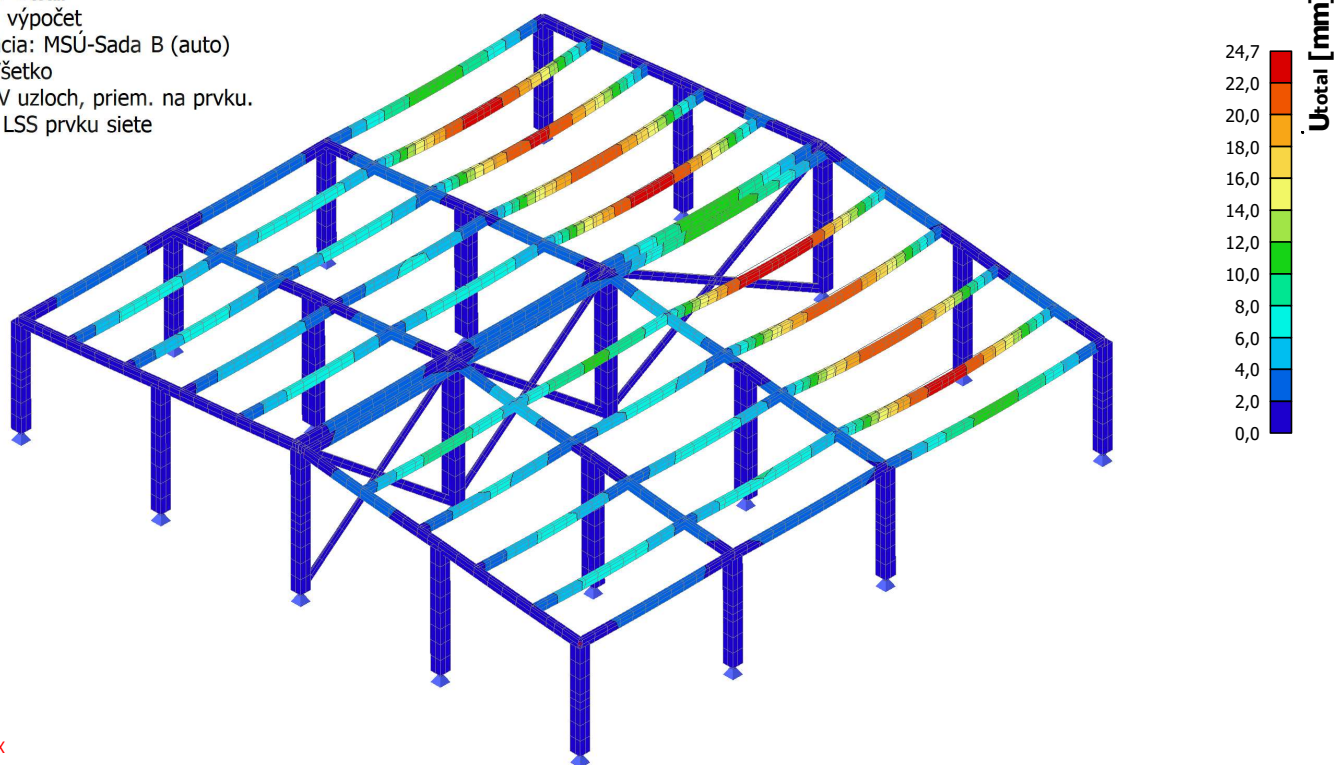
Lineárny výpočet

Kombinácia: MSÚ-Sada B (auto)

Výber: Všetko

Poloha: V uzloch, priem. na prvku.

Systém: LSS prvku siete



## 18. Autorizácia, Ing. Miroslav Letovanec

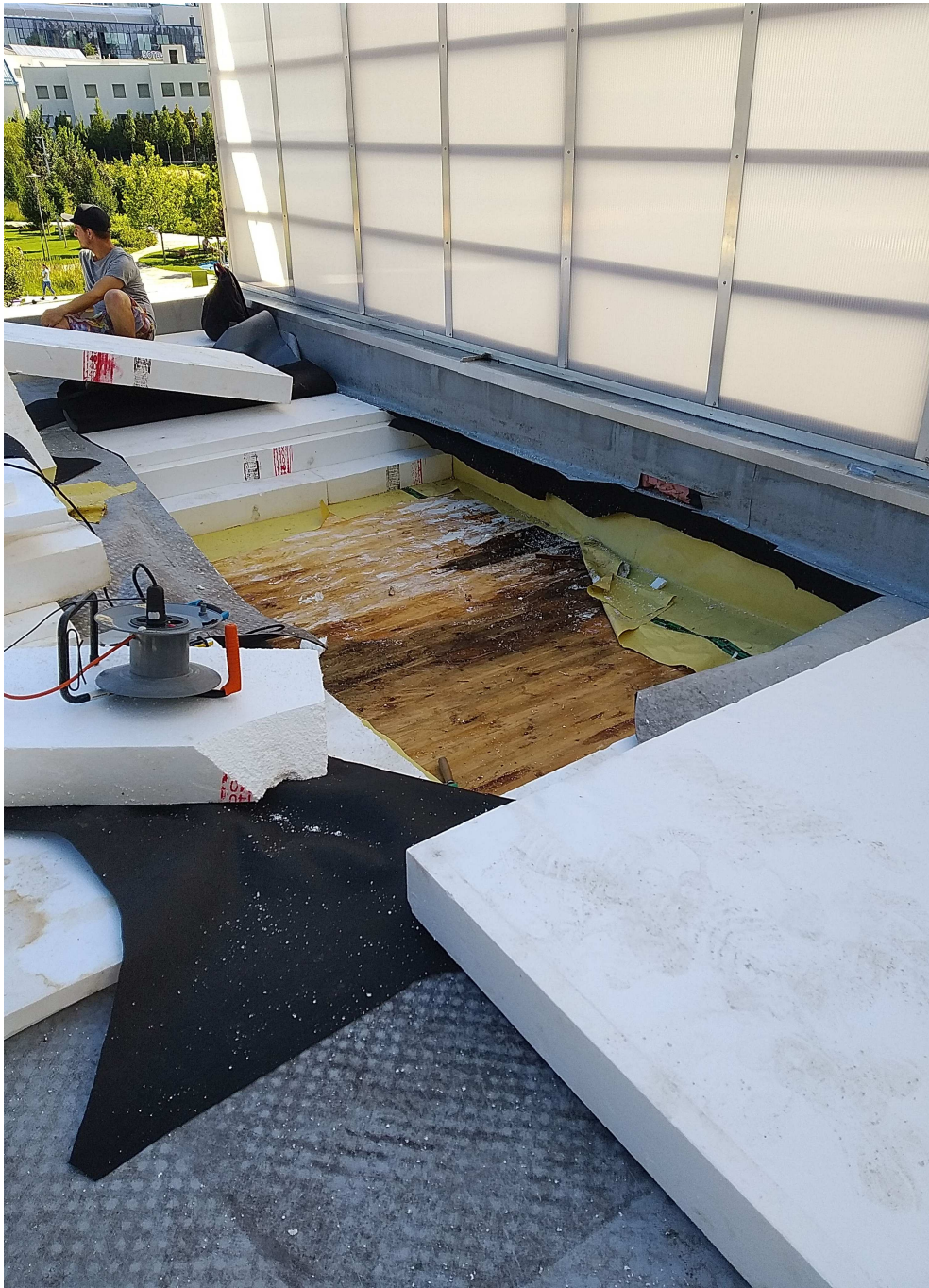














**Cenová ponuka - dočasné prestrešenie**  
**Voľnočasový priestor - Jama**



Drevo na dočasnú konštrukciu	12,00 m <sup>3</sup>	260,00	3120,00 €
OSB dosky hr. 22 mm	80,00 m <sup>3</sup>	9,00	720,00 €
Kotviace prvky	200,00 ks	2,20	440,00 €
Kotivaci materiál, skrutky, klince	1000,00 ks	0,20	200,00 €
PVC fólia hr. 1,2 mm	100,00 m <sup>2</sup>	5,90	590,00 €
Ochranná a separačná geotextília 300 g	100,00 m <sup>2</sup>	1,10	110,00 €
Poplastovaný plech, spodné L - styk s lexanom	10,00 bm	5,00	50,00 €
Poplastovaný odkvapový plech	26,00 bm	6,00	156,00 €
Žľab + provizórny zvod	2,00 ks	150,00	300,00 €
Parozábrana PE fólia	100,00 m <sup>2</sup>	0,55	55,00 €
Materiál pre prekrytie strechy po vykonaní sondy	1,00 kpl	150,00	150,00 €

<b>Spolu za materiál</b>			<b>5891,00 €</b>
--------------------------	--	--	------------------

*Práca*

Montáž krovu	12,00 m <sup>3</sup>	120,00	1440,00 €
Montáž OSB dosiek	80,00 m <sup>3</sup>	7,00	560,00 €
Zhotovenie krytiny plochej strechy	100,00 m <sup>2</sup>	5,50	550,00 €
Položenie geotextílie	100,00 m <sup>2</sup>	0,50	50,00 €
Montáž poplastovaného plechu	38,00 bm	2,10	79,00 €
Montáž vonkajšieho oplechovania	26,00 bm	6,50	169,00 €
Montáž žľabu	2,00 kpl	50,00	100,00 €
Vykonanie sondy	18,00 h	22,00	396,00 €
Montáž parozábrany	100,00 m <sup>2</sup>	0,50	50,00 €
Demontáž strešných vrstiev	1,00 kpl	350,00	300,00 €
Montáž tepelnej izolácie v troch vrstvách	1,00 kpl	400,00	350,00 €
Sanácia poškodeného dreva	1,00 kpl	490,00	450,00 €
Demontáž prestrešenia	1,00 kpl	600,00	600,00 €
Odvoz a likvidácia odpadu	1,00 kpl	350,00	350,00 €
Obhliadka poškodeného dreva odbornou osobou	1,00 kpl	150,00	150,00 €

<b>Spolu za práce</b>			<b>5594,00 €</b>
-----------------------	--	--	------------------

*Ostatné*

VRN (doprava materiálu, presuny hmôt, pomocný materiál)		300	300 €
Doprava dreva	1 cesta	150	150 €
Presuny hmôt	1 kpl	200	200 €
Statický posudok	1 sub	400	400 €

<b>Spolu za ostatné</b>			<b>1050 €</b>
-------------------------	--	--	---------------

**Celková cena bez DPH** **12535,00 €**